



KREISSPORT

Ausgabe Nr. 1 / April 2024

Informationszeitschrift des Kreissportverbandes Pinneberg e.V.



JAHRESBERICHTE 2023

DER SPORT IM KREIS
PINNEBERG IN ZAHLEN

STATISTIKEN UND
SPORTANGEBOTE DER VEREINE

VEREINSANSCHRIFTEN

„TOP 15“ DER SPORTARTEN

Foto: KSV Mark Müller (m) verabschiedet Sönke-P Hansen und Karsten Tiedemann.

Autohaus Elmshorn GmbH & Co. KG
Farmers Ring 2 - 6
25337 Kölln-Reisiek



AUTOHAUS ELMSHORN
ELMSHORN | QUICKBORN | HAMBURG

VW PKW, Nutzfahrzeuge & Skoda Service Tel.: 04121 / 2650 - 220
Audi, CUPRA & SEAT Service Tel.: 04121 / 2650 - 200



www.autohaus-elmshorn.de

Regio Kliniken
Bildungszentrum



Stark in die Zukunft!

Wir bieten Dir folgende Ausbildungen

- Pflegefachfrau/-mann (m/w/d)
- ATA – Anästhesietechnische/r Assistent/in (m/w/d)
- OTA – Operationstechnische/r Assistent/in (m/w/d)
- Krankenpflegehelferin/-helfer (m/w/d)
- alle Leistungen des innovativsten Klinikbetreibers Schleswig-Holsteins

Du kannst Dich jederzeit bewerben.

Fragen?
Schnelle Antworten bei



WhatsApp
0160 90593033



Aktuelle Starttermine
für die Ausbildungen
findest du auf
regio-bildungszentrum.de



**Weil Ehrenamt
für uns eine
Ehrensache ist.**

**Morgen
kann kommen.**

Wir machen den Weg frei.

Fast 9 Millionen Menschen engagieren sich ehrenamtlich in Sportvereinen und sind damit nicht nur eine wichtige Säule des Sports, sondern auch des gesellschaftlichen Zusammenlebens. Mit der Aktion „Sterne des Sports“ sagen wir gemeinsam mit dem Deutschen Olympischen Sportbund „Danke“ und zeichnen besonders engagierte Vereine aus. Mehr erfahren Sie in Ihrer Bank und unter sterne-des-sports.de



Eine Initiative von



KSV und Regio Kliniken: Jubiläum 10 Jahre Sportmedizinische Fortbildungsreihe 2024

(cn) Der KSV organisiert in Kooperation mit den Regio Kliniken bereits seit einem Jahrzehnt die informative sportmedizinische Fortbildungsreihe für Übungsleiter, Trainer und Sportlehrer von Vereinen und Schulen. Dank des breiten Leistungsspektrums der Ärzte der Regio Kliniken fundiertes medizinische und praxisnahe Wissen vermittelt und das sogar kostenlos. Lediglich eine Schutzgebühr von 5 Euro wird erhoben, die im letzten Jahr an das Pflegezentrum Elbmarsch gespendet wurde. Interessierte sollten sich umgehend auf der Homepage des KSV www.ksv-pinneberg.de unter der Rubrik Bildung über das SAMS anmelden. Dort findet man auch das gesamte Aus- und Fortbildungsangebot 2024 des KSV Pinneberg.



(v.l.n.r.): Karsten Tiedemann, KSV-Geschäftsführer; PD Dr. Hans-Peter Hauber, Chefarzt der Klinik für Pneumologie und Beatmungsmedizin; Christa Nordwald, KSV Sportreferentin; Sönke-Peter Hansen, Vorsitzender des KSV; Prof. Dr. Justus Gille, Chefarzt der Klinik für Orthopädie, Unfallchirurgie, Sportmedizin; Jan-Christoph Schultz, Einrichtungsleiter Haus Elbmarsch, Silke Mohr-Glissmann, Qualitätsbeauftragte des Haus Elbmarsch und Andrea Lausen, Leitung Betreuung Haus Elbmarsch

VR Bank in Holstein startet wieder „Sterne des Sports“

(kat) Beim Kreissieger 2023, dem Elmshorner Ruderclub (ERC) fiel der Startschuss zum Wettbewerb um den gerade im Kreis Pinneberg so beliebten „Breitensport-Oskar“ Sterne des Sports. Bis zum 30.06. werden noch Bewerbungen über das Plattform „viele-schaffen-mehr.de/sterne-des-sports“, erreichbar auch über die Seiten der VR Bank oder den KSV entgegengenommen. Neu seit dem letzten Sommer: Bis zum 30.06. abgeschlossene Crowdfunding-Projekte über die Plattform werden genauso prämiert, wie herkömmliche Bewerbungen. „Mit dieser Regelung geht keine Teilnahme verloren“, erläutert Bettina Fischer von der Bürgerstiftung VR Bank in Holstein, „Sollte die Umsetzung des Projektes erst nach dem 30. Juni eines Jahres final sein, so nimmt der Verein am Wettbewerb des Folgejahres teil.“ Der KSV hatte bereits über seinen Newsletter KSVaktuell informiert. Der Sieger des Bronzenen Sterns auf Kreisebene erhält von der VR Bank in Holstein 3.000 EUR, der 2. 2.000 EUR und Platz 3 1.000 EUR. Die weiteren Preise vergibt die rührige Bürgerstiftung der VR Bank. Unterstützt wird das sportverrückte Geldinstitut von den Kreissportverbänden Pinneberg, Segeberg und Steinburg. „Wir führen den Wettbewerb durch, um den Vereinen die öffentliche Wahrnehmung und Anerkennung zukommen zu lassen, die sie verdienen“, sagt Uwe Augustin, Vorstand bei der VR Bank in Holstein, „Wir freuen uns auf zahlreiche neue Wettbewerbseinreichungen.“



Peter Westphal und Uwe Janzen (rechts) vom ERC freuen sich mit Uwe Augustin und Bettina Fischer und den KSVern über den neuen Zweier, der mit den Preisgeldern finanziert wurde.

66 Jahre für den KSV - Eine Ära geht zu Ende

Von Olaf Seiler und Holger Thiedemann, stellvertretende Vorsitzende

KSV-Verbandstag am 15. Mai: Sönke-P. Hansen tritt als Vorsitzender des Kreissportverbands Pinneberg e. V. nicht wieder an

Insgesamt war Sönke-P. Hansen vom VfL Pinneberg **25 Jahre** als Vorstandsmitglied im KSV Pinneberg tätig, davon zusammenhängend vier Jahre als stellvertretender Vorsitzender und 12 Jahre als Vorsitzender, also 16 Jahre ununterbrochen. Der aus Nordfriesland stammende Sönke-P. Hansen wurde 1983/85 von Kurt Desselmann, damals 1. Vorsitzender des VfL Pinneberg, als hauptamtlicher Geschäftsführer des Vereins eingestellt. Damit wurde für den sportlich Aktiven der Sport auch beruflich der Lebensmittelpunkt. Sönke baute sich im Verein, im Kreis, im Land und auch bundesweit ein umfangreiches Netzwerk zu anderen hauptamtlichen Akteuren, aber auch zu den Ehrenamtlichen auf, die für ihn immer das Rückgrat der Vereine gewesen sind. Da ist es nicht verwunderlich, dass auch er ehrenamtliche Aufgaben und Positionen übernahm. 1989 wurde er stellvertretender Schriftführer des Kreissportverbandes Pinneberg e.V., von 1992 an war er 3 Jahre Vorsitzender der Sportjugend des KSV. 2000 wurde er zum stellvertretenden Vorsitzenden des KSV gewählt. Mit einer Wahlperiode Unterbrechung folgte 2008 die erneute Wahl als stellvertretender Vorsitzender. Nachdem er 2010/2011 bereits als „Geschäftsführender Vorsitzender“ agierte, wurde er am 26.03.2012 zum Vorsitzenden des Kreissportverbandes Pinneberg e.V. gewählt. Sönke-Peter Hansen hat sich somit über Jahrzehnte für eine attraktive und zukunftsweisende Sportentwicklung im Kreis Pinneberg, in Schleswig-Holstein und bundesweit engagiert. Im Landessportverband brachte er sein Wissen als Vorstandsmitglied von 2003 bis 2012 ein. Sein über ein Jahrzehnt währendes Engagement als stellvertretender Vorsitzender des Freiburger Kreises, der Vereinigung der großen deutschen Sportvereine, brachte ihm über die Landesgrenzen hinaus viel Anerkennung ein. Er ist Vordenker und Motor neuer Ansätze im Sport. Ihm war und ist es ein Anliegen, dass die Sportvereine mit neuen Angeboten und Organisationsmodellen den sich ändernden Anforderungen als Solidargemeinschaft und Dienstleister gerecht werden. Sönke wurde bereits 2008 mit der Silbernen Ehrennadel des Landessportverbandes SH ausgezeichnet. 2019 ehrte ihn das Land Schleswig-Holstein mit der Sportplakette des Landes. Und 2022 folgte die Goldene Ehrennadel des KSV Pinneberg. Sönke hat vielen Themen und Veranstaltungen seinen Stempel aufgedrückt. Beispielhaft zu nennen sind die Sportjugendkulturwochen, die Sterne des Sports der VR-Banken, der Sportförderfonds der Sparkasse Südholstein, die Sportmedizinische Fortbildungsreihe der Regio Kliniken. Das Feriencamp Neukirchen war genauso wie der KSV-Trainertag eine Herzensangelegenheit für die Kinder und Jugendlichen und die Vereine mit ihren Trainern und Übungsleitern. Die mit unterschiedlichen Laufzeit-Abschnitten geschlossenen Förderverträge des Kreises Pinneberg mit dem KSV tragen vielfach Sönkes Unterschrift. Aber auch seine Handschrift, denn die Verhandlungen mit den politischen Parteien im Kreis sind stets auch von ihm geführt worden.



„Nur der KSV“ - Sönke-P. Hansen und Karsten Tiedemann gaben zusammen 66 Jahre alles!

Abschiedsfeier am 01. Juni: Karsten Tiedemann verlässt „seine“ Geschäftsstelle zum 30.06.

Es ist kaum zu glauben, aber: 2024 ist das Jahr, in dem Karsten Tiedemann SEINEN Kreissportverband Pinneberg verlässt. Am 1.7.2024 tritt er in die Freistellungsphase der von ihm gewünschten Altersteilzeit ein. Und damit endet eine weitere Ära beim KSV. Im „zarten“ Alter von 21 hat Karsten am 1.7.1983 seine Tätigkeit beim KSV Pinneberg aufgenommen. Er folgte damit als Geschäftsführer Helmut Thiel, der zuvor 37 Jahre lang den KSV ehrenamtlich als Geschäftsführer maßgeblich geprägt hatte. Diese bereits sehr lange Zeit wird von Karsten noch übertroffen. **Am 1.7.2024 ist er seit 41 Jahren hauptamtlicher Geschäftsführer des KSV Pinneberg.** Unter Karsten hat sich der KSV, ohne Helmut Thiels Verdienste für den KSV schmälern zu wollen, zu einem modernen, professionellen Dienstleister des Sports entwickelt. Aller Anfang war zwar schwer. Musste sich doch der ehrenamtliche Vorstand mit einem hauptamtlichen Geschäftsführer, der allein verantwortlich war für das operative Geschäft, zusammenraufen. Neue Organisationsstrukturen in der Geschäftsstelle und der Vorstandsarbeit mussten erarbeitet und umgesetzt werden. Aber dank der Unterstützung durch Helmut Thiel und insbesondere der damaligen Vorstandsmitglieder Kurt Desselmann und Rolf Slomian hat Karsten alle Schwierigkeiten überwunden. Geholfen haben ihm dabei seine Leidenschaft für den Sport, der enge Kontakt zu den Sportvereinen und seine kommunikative, den Menschen zugewandte Persönlichkeit. Dank seiner Bereitschaft, neue Wege zu gehen, seiner Teamfähigkeit und seiner unbestrittenen Fachkompetenz ist Karsten ein allseits anerkannter und geschätzter Fachmann in Sachen Sport. Bereits Anfang der 1990er Jahre hat er Weitsicht bewiesen, als er gemeinsam mit dem damaligen Landrat Berend Harms einen vorbildhaften Weg zur finanziellen Absicherung des KSV Pinneberg und der ihm angeschlossenen Vereine entwickelte. Als erster Kreissportverband schloss der KSV einen bis heute (und aktuell bis 2028) gültigen und immer wieder finanziell erweiterten Sportfördervertrag mit dem Kreis Pinneberg. Auch schon seit über 30 Jahren finden die Sportjugendkulturwochen statt, die Karsten mit dem damaligen Kreisjugendpfleger Alfred Fichte als offenes Angebot der Jugendarbeit aufbaute. Allein diese beiden Beispiele (die Liste ließe sich beliebig verlängern) zeigen, dass von Karsten initiierte Projekte sehr langfristig wirken und beständig sind. Karsten hat für das Angebot des KSV zur sportlichen Fortbildung neue Wege beschritten. Beispielhaft seien erwähnt: Sportmedizinische Fortbildungsreihe, Trainertag, Bewegungsspass, Inhouseschulungen für die Sportvereine. Das Fortbildungsprogramm des KSV hat sich zum umfangreichsten Fortbildungsangebot eines KSV im Lande entwickelt. Eine Herzensangelegenheit war Karsten das Zeltlager in Neukirchen. Ihm tat es deshalb in der Seele weh, dass der KSV die Einrichtung schließen und das Gelände verkaufen musste. Es entspricht aber der zupackenden Persönlichkeit von Karsten, hieraus noch etwas Positives zu ziehen. Der Erlös wurde in die Sportstiftung KSV Pinneberg eingebracht. Auch der Landessportverband hat von Karstens Fachkompetenz profitiert. Im Breitensportausschuss und in vielen persönlichen Gesprächen mit Vorstand und Geschäftsführung des LSV hat Karsten die Standpunkte des KSV überzeugend eingebracht. Und so manches auf den aus unserer Sicht „richtigen“ Weg gebracht. Karsten wird darauf bestehen: Dies alles sei nicht allein sein Werk, sondern immer eine Teamleistung. Eine Teamleistung zum einen mit seinen Mitarbeiterinnen und Mitarbeitern in der Geschäftsstelle und zum anderen mit dem ehrenamtlich tätigen Vorstand des KSV. Karsten hat seine Hauptamtlichkeit immer als Unterstützung für das Ehrenamt verstanden. Die Tätigkeit für den KSV und den Sport war für Karsten nicht nur einfach ein „Job“. Sie war für ihn, wie unser Ehrenmitglied Kurt Desselmann in seiner Laudatio zu Karstens 40jährigem Dienstjubiläum zu Recht feststellte, Berufung und Lebensinhalt. Deshalb hat er auch frühzeitig darauf gedrungen, seine Nachfolge zu regeln. **Mit Mark Müller hat der KSV auf Karstens Vorschlag einen ausgewiesenen Fachmann und Kenner des Sports als seinen Nachfolger berufen. Tatkräftig unterstützt wird Mark weiterhin durch Christa Nordwald und Jessica Wiekhorst, die bereits seit vielen Jahren wichtige Aufgaben in der Geschäftsstelle des KSV wahrnehmen. Außerdem verstärkt seit dem 1.3.2024 Jan**

Schamerowski, ehemals Geschäftsführer beim SC Itzehoe, das Team. Der Vorstand des KSV ist deshalb zuversichtlich, dass die große Lücke, die Karstens Ruhestand beim KSV reißt, geschlossen werden kann.

Mit dem Ausscheiden von Sönke und Karsten geht zwar eine Ära im KSV Pinneberg zu Ende. Aber beide haben den Generationswechsel vorbereitet und geben den KSV gut aufgestellt in die Hände ihrer Nachfolger. Und sie sind zu Recht stolz darauf, dass der KSV und die ihm angeschlossenen Vereine aufgrund des Fördervertrags mit dem Kreis Pinneberg finanziell abgesichert sind. Sönke-Peter Hansen und Karsten Tiedemann haben den KSV Pinneberg zu einem kompetenten, im gesamten Land geschätzten und anerkannten Ansprechpartner und Berater in Sachen Sport geformt. Dafür danken wir ihnen sehr. Wir hoffen, dass beide uns auch nach ihrem Ausscheiden aus dem KSV bei Bedarf mit Rat und Tat zur Seite stehen. Für den weiteren Lebensweg wünschen wir beiden viel Glück, Zufriedenheit und vor allem Gesundheit.

1. März: Jan Schamerowski verstärkt die KSV-Geschäftsstelle

Liebe Sportfreundinnen und liebe Sportfreunde, mein Name ist Jan Schamerowski und ich bin seit dem 01. März neues Mitglied im Geschäftsstellenteam des KSV Pinneberg. In den letzten 25 Jahren bin ich als Geschäftsführer des MTV Itzehoe und seit 2011 des Sport-Club Itzehoe tätig gewesen. In dieser Zeit konnte ich umfangreiche Erfahrungen im Vereinsmanagement und in den Strukturen des organisierten Sports sammeln. Der Wechsel zum KSV Pinneberg ist von mir nach intensiven und sehr positiven Gesprächen mit Karsten Tiedemann und



Neues Teammitglied der Geschäftsstelle:
Jan Schamerowski

Mark Müller bewusst angestrebt worden, da ich zukünftig für mich gerne neue berufliche Akzente in der Verbandsarbeit setzen möchte. Ich hoffe sehr, dass ich in diesem Rahmen meine Kenntnisse und Erfahrungen zum Wohl der Vereine im Kreisgebiet einsetzen und bei der Abwicklung von Anfragen und Projekten sowie bei der Akquirierung von Zuschüssen zielführend unterstützen kann. Einen ersten Einblick in die Arbeit des KSV konnte ich bereits durch die Teilnahme an der Klausurtagung des Vorstands und der Geschäftsstelle im November des vergangenen Jahres erlangen. Während ich durch meine vorherige berufliche Tätigkeit mit den Geschäftsführern/-innen der Großvereine des Kreises schon lange in Kontakt stehe, freue ich mich sehr darauf, viele weitere Vereinsvertreter/-innen in den nächsten Wochen und Monaten persönlich kennenzulernen, um auch gerade in kleineren Vereinen bei Bedarf gezielte Hilfestellung anbieten zu können. Dazu werde ich versuchen, mich mit Unterstützung des Teams in den nächsten Wochen schnellstmöglich in die Strukturen und Abläufe beim KSV näher einzuarbeiten. Ihr erreicht mich wochentags über die auf der Homepage veröffentlichten Kontaktdaten sowie natürlich auch persönlich in der Geschäftsstelle. In meiner Freizeit bin ich begeisterter Handballer und nach Ende der eigenen Spielerkarriere seit mittlerweile ca. 15 Jahren als Trainer im Damen- und Herrenbereich der HSG Kremperheide/Münsterdorf aktiv. Zudem bin ich sehr gerne in der Natur und verbringe viel Zeit mit meinem Hund Yoshi (noch Bürovorsteher von Karsten Tiedemann) oder auf dem Rad. Ich freue mich sehr auf die zukünftige Zusammenarbeit mit den Mitgliedsvereinen.

Mit sportlichen Grüßen
Jan Schamerowski

16. Mai: Christa Nordwald feiert ihr 10-Jähriges beim KSV

Von Karsten Tiedemann, Geschäftsführer

Wo ist die Zeit geblieben? Am 15. Mai ist KSV-Verbandstag und einen Tag nach dem Ausscheiden des Vorsitzenden Sönke-P. Hansen als Vorsitzender und seinem 72. Geburtstag arbeitet die Henstedt-Ulzbürgerin und gebürtige Westerkötterin (Westfalen), ehemalige Leistungsturnerin und Ballettuse als Sportreferentin beim KSV und hat so ziemlich den buntesten Aufgabenbereich. Vor zehn Jahren trat die Diplom Sportlehrerin die Nachfolge für Jessika Kraatz an, die es damals verständlicherweise mit zwei noch kleinen Kindern vorzog in ihrem Kieler Umfeld zu arbeiten. Die damals noch aktive Triathletin Christa Nordwald, die sogar beim New York Marathon antrat, fand sich sehr schnell im KSV Pinneberg zurecht. Sie kam damals vom SV Henstedt-Ulzburg, in dem sie in der Funktion fünf Jahre lang als hauptamtliche stellvertretende Vorsitzende fungierte. Davor leitete sie ein Reha-Zentrum. In beiden Jobs gehörten Vernetzung und die Begründung von Kooperationen sowie der Bildungsbereich zu ihren Tätigkeiten. Da war es nur folgerichtig, dass sie in der KSV-Geschäftsstelle den Bereich der Aus- und Fortbildung übernahm, zusammen mit Jessica Wiekhorst für das größte Bildungsprogramm aller KSV, welches Nordwald konzipiert, verantwortlich zeichnet und nunmehr seit zwei Perioden die KSV-Interessen im Bildungsausschuss des LSV wahrnimmt. Sie betreut nicht nur das Lehrteam des KSV in Zusammenarbeit mit dem stellv. Vorsitzenden Raimund Kasten, sondern baute auch ein Lehrteam der Sportjugend auf und arbeitet mit dem Sportjugendvorsitzenden Stefan König zusammen. Die Sportjugendarbeit teilt sie sich bisher mit Mark Müller und bald wohl mit Jan Schamerowski. Einen Namen hat sich der KSV durch Nordwalds Wirken auch im Kinderschutz gemacht. Christa Nordwald setzte die begonnene Arbeit aus den Anfängen des Jahrzehnts fort und baute Seminarreihen und Ansprechpartnertreffen im Kinderschutz auf und kooperiert dabei sehr mit der Sportjugend SH und dem Wendepunkt. Gleich in zwei Interessengruppen des Kreises ist Christa Nordwald vertreten und überzeugt das Jugendamt und die Politik mit ihren Fachkenntnissen. Sie ist landes- und kreisweit geschätzt. Ansonsten ist Christa Nordwald die „Beauftragte für alle Fälle“, wie Karsten Tiedemann so oft scherzhaft bemerkt. Infolge ihrer Vielseitigkeit und ihrer medizinischen Kenntnisse (sie setzt die sportmedizinische Fortbildungsreihe mit den Regio Kliniken hervorragend um) empfahl sie sich in Zeiten der Pandemie als „Hygienebeauftragte“ und „Gesundheitsbeauftragte“ und sorgt dabei auch für gesunde Ernährung in der Geschäftsstelle. Irgendwelche Süßigkeiten finden sich in Christas Büro immer, neben dem Hundekuchen für ihren Deutsch Kurzhaar/Drahthaar, dem noch etwas ungestümen Carl, der sich gemäß Dienstplan mit Schamerowskis Retriever Yoshi abwechselt. Wenn Christa Nordwald nicht gerade noch die vielen weiteren KSV-Themen, die auf ihrer Agenda stehen bearbeitet, dann treibt sie leidenschaftlich Sport. Laufen, schwimmen und Yoga stehen auf dem Plan, reisen, ganz viel Familie und leidenschaftlich schnelles Autofahren und dann und wann Klavier spielen gehören dann mit dazu. Der KSV freut sich auf noch viele tolle Jahre mit seiner Christa und wird ihr im Mai ganz sicher herzlich gratulieren.



Warten auf das Leckerli von Jessica Wiekhorst. Christa Nordwald (links) und ihr Carl.

Liebe Sportlerinnen und Sportler, liebe Verantwortliche in unseren KSV-Vereinen und liebe Unterstützer,

da ich auf dem anstehenden Verbandstag am 15.5.2024 nicht mehr kandidiere, schreibe ich mit einem wehmütigen Blick zurück und einem dankbaren Herzen das letzte Mal als Vorsitzender des Kreissportverbandes den Einstieg zu den Jahresberichten der Euch vorliegenden Ausgabe des KREISSPORT. Das Jahr 2023 war zweifellos ein Jahr voller Herausforderungen, aber auch von Erfolgen, die uns als Gemeinschaft stärker gemacht haben. In den nachstehenden Berichten der einzelnen Geschäftsbereiche werden eindrucksvoll die Leistungen Eures Verbandes dargestellt und erläutert. Das ganze Jahr erforderte gemeinschaftliches Durchhaltevermögen in turbulenten Zeiten! Dafür bedanke ich mich bei allen Verantwortlichen in unseren KSV-Vereinen! Wir alle waren Zeugen von Ereignissen, die uns auf die Probe gestellt haben. Die Nachwehen der weltweiten Pandemie, der völkerrechtswidrige russische Angriffskrieg auf die Ukraine, der Krieg in Nahost und die auflodernde Gefahr der Zunahme antidemokratischer und menschenfeindlicher Einstellungen und Verhaltensweisen. Auch Rassismus und Ausgrenzung in unserer Gesellschaft haben nicht nur den Sport, sondern auch unsere Gesellschaft in ihren Grundfesten erschüttert. Der Rechtsextremismus darf in unserem Lande nicht wieder die „Oberhand“ gewinnen. Die Geschichte hat gerade in Deutschland gezeigt, wo dies hinführt. Bis jetzt haben wir inmitten dieser Herausforderungen als Sportgemeinschaft zusammengehalten. Wir haben Flexibilität gezeigt, innovative Lösungen gefunden und unsere Verbundenheit gestärkt. Auch inmitten der Krisen haben unsere Sportvereine Erfolge erzielt, auf die wir stolz sein können. Die Programme zur Förderung des Breitensports haben weiterhin Früchte getragen. Es wurden neue Wege gefunden, um noch mehr Menschen für den Sport zu begeistern. Dies zeigt die Zunahme der Mitgliedschaften in dem überwiegenden Teil unserer Sportvereine. Man ist auf einem guten Weg! Während ich heute meinen Abschied als Vorsitzender verkünde, bin ich zugleich voller Zuversicht für die Zukunft unseres Kreissportverbandes. Im ehrenamtlichen Bereich wird der KSV-Vorstand dem Verbandstag Olaf Seiler als neuen Vorsitzenden vorschlagen. Als langjähriger Leichtathletikabteilungsvorsitzender beim Elmshorner MTV sowie Vorsitzender des Kreisleichtathletikverbandes und über lange Jahre Vorstandsmitglied des Kreissportverbandes bringt er einfach ideale Voraussetzungen mit. Darüber hinaus ist er als Mitarbeiter der Sparkasse Elmshorn und als Experte im Stiftungswesen eine ideale Besetzung für die Position des Vorsitzenden. In der hauptamtlichen Geschäftsstelle wird das Ausscheiden von Karsten Tiedemann als KSV-Geschäftsführer Mitte des Jahres sicherlich große Fußstapfen hinterlassen. Seine Professionalität, sein Fachwissen und seine offenerherzige Persönlichkeit waren in den vergangenen Jahrzehnten ein Garant für die erfolgreiche Arbeit des Kreissportverbandes Pinneberg. Aber auch dieses Ausscheiden ist eine neue Herausforderung, verbunden mit der Chance für einen Neuanfang. Mit der Anstellung des ehemaligen Geschäftsführers des Elmshorner MTV Mark Müller vor geraumer Zeit wurden rechtzeitig die Weichen für einen reibungslosen Übergang geschaffen. Mark Müller wird ab dem 1.7. die KSV-Geschäftsführung übernehmen. Der Vorstand ist sich sicher, dass Mark Müller die Werte und Ziele des Verbandes teilen wird und die Anforderung der Position erfüllt. Mit einem engagierten neuen Vorstand und einer neu aufgestellten hauptamtlichen Geschäftsstelle bin ich zuversichtlich, dass wir weiterhin erfolgreich sein werden. Möge der Sport auch in den kommenden Jahren Menschen zusammenbringen, sie inspirieren und stärken. Es war mir eine Ehre und Freude, Euch in den vergangenen 12 Jahren als Vorsitzender zu dienen. Ich verlasse meine Position mit einem lachenden und einem weinenden Auge, voller stolzer Erinnerungen und Vorfreude auf das, was kommen mag. Bedanken möchte ich mich bei allen die mir mein Ehrenamt zu einer wahrlich liebgewordenen Leidenschaft haben werden lassen!

Mit sportlichen Grüßen
Sönke-Peter Hansen, Vorsitzender des Kreissportverbandes

Bildung und Qualifizierung 2023

Von Christa Nordwald und Jessica Wiekhorst, Sportreferentinnen

(cn/jw) Der KSV Pinneberg war im letzten Jahr erfolgreicher Bildungsort für seine Mitgliedsvereine. Drei Aufgabenfelder Ausbildung, Fortbildung und Inhouse-Schulungen bilden die Grundlage der Ausbildungsvielfalt im Sport in der Erwachsenenbildung als auch in der Qualifizierung von Jugendlichen. Angeboten wurden Themen aus der Sportpraxis, dem Vereinsmanagement und sportartübergreifende Themen. In 2023 Jahr haben 12 Teilnehmerinnen und Teilnehmer den Grundkurs der DOSB C-Lizenz erfolgreich absolviert. Dieser bietet als erster Einstieg bereits eine sehr gute Möglichkeit, um im Verein eine Aufgabe im Ehrenamt zu übernehmen. Die komplette C-Lizenzausbildung mit dem Schwerpunkt „Breiten und Freizeitsport“ haben 19 Teilnehmerinnen und Teilnehmer mit Freude und Spaß erfolgreich abgeschlossen und die C- Lizenz erhalten. Wir wünschen den frischgebackenen Trainerinnen und Trainern viel Spaß bei der Vereinsarbeit. Ein großer Dank geht an das kompetente Lehrteam, das wieder sehr flexibel war und seit Jahren eine qualitativ hochwertige Arbeit leistet.



19 neue Übungsleiter für den Vereinssport.

Vielen Vereinen fehlen gerade enorm viele Übungsleiterinnen und Übungsleiter. Der KSV freut sich umso mehr über jeden ehrenamtlich Engagierten. Mit insgesamt 41 Aus- und Fortbildungen über 485 Lerneinheiten mit 786 Teilnehmenden war das Bildungsjahr 2023 ein sehr erfolgreiches Jahr. Ein ganz großer Dank geht an alle Referentinnen und Referenten für eine hervorragende und mit viel Engagement durchgeführte Seminar- und Lehrarbeit. Bedanken möchte sich der KSV Pinneberg zudem bei der Stadt Elmshorn, dem EMTV, dem SC Pinneberg, dem VfL Pinneberg und dem Tus Esingen für die Bereitstellung der Sporthallen und Gymnastikräume. Im letzten Jahr ist der Anteil von Teilnehmerinnen und Teilnehmern aus anderen Kreisen weitergewachsen, mit 110 freut sich der KSV sehr über Interessierte aus ganz Schleswig-Holstein. Ein besonderes Highlight in 2023 war der 10. KSV-Trainertag im Februar in der Erich-Kästner Gemeinschaftsschule in Elmshorn. Unter dem Motto „Sport für alle – verbindend und zugänglich für jeden“ hat der 10. KSV – Trainertag inklusiv stattgefunden für Teilnehmende und mit einem inklusiven Referententeam. Sie waren mit großem Einsatz dabei. Das Konzept „KSV-Trainertag“ geht immer noch auf, dies zeigt sich in der großen Resonanz der Anmeldungen und Teilnahmen auch für weitere Seminarangebote beim KSV Pinneberg im laufenden Fortbildungsjahr. Der KSV bedankt sich bei dem kompletten Referententeam für den intensiven Einsatz, ebenso bei den Schülerinnen und Schülern der KGSE, den Hausmeistern und der Stadt Elmshorn. Die Schule mit Hallen und Forum eignet sich hervorragend und der KSV kommt gerne wieder. Das stets aktualisierte gesamte Aus- und Fortbildungsprogramm ist auf der KSV-Homepage unter der Rubrik Bildung/Bildungsprogramm zu finden. Wir freuen uns immer auf motivierte und engagierte Teilnehmerinnen und Teilnehmer aus der großen Sportfamilie.

Das KSV-Bildungsjahr 2023 in Zahlen:	LE	angem. Teilnehmer	tatsächl. Teilnehmer	Kooperation
Sportliche Fortbildungen KSV				
Faszientraining Füße	5	16	16	
Kinder und Krafttraining	5	11	11	
KSV Trainertag	6	98	96	
Prüferlehrgang Deutsches Sportabzeichen	10	18	17	
Gesundheitstag	5	15	15	VfL Pinneberg
Mikro Workouts Stark im Alltag	5	14	14	
Prävention der unteren Extremitäten	4	11	11	
Pilates Basic - Neues entdecken	5	14	13	
Yoga - Entspannung	6	14	14	
Tabata und HILT	4	14	14	
Kraft Training für Frauen	6	14	14	
Balance und Koordination	4	15	15	
Stretching und Beweglichkeit	4	14	14	
Yoga und Achtsamkeit	3	19	18	
Gesamt	72	287	282	
Projekt Bewegungspass				
Bewegungspass Zertifizierung	9	20	15	
Gesamt	9	20	15	
Vereinsmanagement-Lehrgänge				
Absicherung im Verein - Sportversicherung	2	9	9	ARAG
Erfolgreich Kommunizieren	4	10	10	
Kassenwarte aktuell - Kompaktschulung Teil 1	2	20	19	
Kassenwarte aktuell - Kompaktschulung Teil 2	2	17	17	
Gesamt	10	56	55	
Sportmedizinische Fortbildungen				
Knackpunkt Knie	3	24	24	Regio Klinik
Plötzlicher Herztod	3	10	10	Regio Klinik
Sport bei Asthma und Co	3	16	12	Regio Klinik
Verletzungen des Handgelenks	3	15	15	Regio Klinik
Periphere arterielle Verschluss Krankheit	3	24	20	Regio Klinik
Sportrelevante Beeinträchtigung bei neurologischen Erkrankungen	3	14	14	Regio Klinik
Gesamt	18	103	95	
Gesamt Fortbildungen	109	466	447	
KSV-ÜL-Ausbildung (DOSB)				
DOSB ÜL C Lizenzlehrgang Breiten- u. Freizeitsport 2022/2023 - nur Schwerpunktkurs in 2023	40	24	24	
DOSB ÜL C Lizenzlehrgang Breiten- u. Freizeitsport 2023/2024 - Gesamt	120	12	12	
nur Grundkurs gebucht	40	4	4	
nur AK gebucht	40	1	1	
nur AK & SK gebucht	40	2	2	
Gesamt	120	19	19	
Grundkurs DOSB ÜL C-Lizenz 2023	40	12	12	
DOSB ÜL C-Lizenz Sportprofil KGSE	4	31	31	
Gesamt KSV-ÜL-Ausbildung	204	86	86	
Gesamt Lehrgänge	313	552	533	
Lehrgänge Sportjugend				
Let's Play! Spiele & Spielaktionen für Kinder und Jugendgruppen	5	10	10	SJ
Aufsichtspflicht / Auffrischung Jugendleiter	3	12	11	SJ
Grundkurs Jugendleiter Lizenz (Juleica)	60	8	8	SJ
Ansprechpartnertreffen Kinderschutzbeauftragte	3	13	12	SJ
Aktiv im Kinderschutz	10	26	26	SJSH
Jugendleiterassistenten Ausbildung	42	16	16	SJ
Sport für alle - Spaß inklusiv!	4	7	7	SJ
Gesamt	127	92	90	
Gesamt Lehrgänge	440	644	623	
Inhouse Schulungen				
Zukunftswerkshop Luftsportverein Kreis Pinneberg	5	16	15	
FTSV Fortuna, Mitgliedsbindung - Mitgliedsgewinnung	11	23	23	
SV Hörnerkirchen, Aufsichtspflicht und Haftung	10	11	11	
EMTV, Kinderschutz Sicher im Sport	3	54	54	
BMTV, Kinderschutz	6	65	53	
VfL Pinneberg, Human Resources	10	7	7	
Gesamt	45	176	163	
Gesamt Lehrgänge inkl. Inhouseschulungen	485	820	786	

Meisterschaftszuschüsse 2023 – Rekordförderung dank der Bürgerstiftung der VR Bank in Holstein

Von Jan Schamerowski, Sportreferent

(js) Insgesamt 382.862 Kilometer oder mehr als neunmal um die Erde - gewaltige Zahlen, die eindrucksvoll belegen, dass die erfolgreichen Aktiven der KSV-Mitgliedsvereine im Jahr 2023 keine Mühen scheuten, um bei überregionalen Meisterschaften um Titel und Pokale zu kämpfen. Damit talentierte Sportler eines Tages vielleicht auch auf internationalem Niveau oder gar bei Olympia Erfolg haben können, müssen die Grundlagen in den Vereinen geschaffen werden. Neben Trainingsfleiß sind diese hohen Ziele jedoch regelmäßig mit einem sehr umfangreichen finanziellen Aufwand für die Vereine verbunden.

Umso erfreulicher ist daher, dass der KSV Pinneberg - wie in den Vorjahren auch - in 2023 dank des Fördertopfs der Bürgerstiftung VR Bank in Holstein die Teilnahme der Aktiven finanziell unterstützen konnte. Die Vereine wurden dadurch im Hinblick auf die hohen Fahrt- und Unterkunftskosten gezielt entlastet.

Die Fördersätze konnten trotz gestiegener Zahl der Anträge ab dem 01.03.2023 für die Übernachtung auf 15,- € pro Person pro Nacht erhöht werden (bisher: 10,- €). Das Kilometergeld stieg zum gleichen Zeitpunkt auf € 0,10 pro Person pro Kilometer (bisher: € 0,08).

Insgesamt konnten im Jahr 2023 112 Zuschussanträge genehmigt werden und damit deutlich mehr als im Vorjahr (91 Anträge). Ursächlich dafür ist neben dem Leistungsniveau der Aktiven und der erfolgreichen Qualifizierung zu überregionalen Meisterschaften die Normalisierung des Wettkampfbetriebs nach Ende der Corona-Pandemie.

Im Bereich der Meisterschaftszuschüsse sind damit in 2023 folgende Zahlen im KSV Pinneberg zu verzeichnen (in Klammern die Zahlen von 2022): **707** Teilnehmer (458) – hiervon **569** Kinder- und Jugendliche (385) – aus **26** Vereinen (24) konnten an **110** Meisterschaften (88) mit **114** Betreuern (90) und insgesamt **639** Übernachtungen (535) teilnehmen.

Die Aktiven der Mitgliedsvereine konnten sich in 2023 für die Teilnahme an überregionalen Meisterschaften in folgenden - im DOSB organisierten Sportarten – qualifizieren: Basketball, Billard, Bogenschießen, Cheerleading, Darts, Einrad, Fechten, Floorball, Gerätturnen, Judo, Kegeln, Leichtathletik, Röhrrad, Rudern, Schach, Schießen, Schwimmen, Tanzen, Taekwondo, Tischtennis, Trampolinturnen, Unterwasserhockey, Volleyball, Voltigieren, Vorderlader Schießen.

Gesamtübersicht Meisterschaftszuschüsse in 2023:

Zuschuss Fahrtkosten:

37.502 gefahrene Kilometer aller TN x 0,08 €:	€ 3.000,16
345.360 gefahrene Kilometer aller TN x 0,10 €:	€ 34.536,00

Zuschuss Übernachtungen:

43 Übernachtung x 10 €:	€ 430,00
596 Übernachtungen x 15,- €	€ 8.940,00

Gesamtförderung 2023:

(davon in 2024 ausgezahlt: € 805,20)	€ 46.906,16
--------------------------------------	--------------------

Auszahlung Fördersumme in 2023:

€ 46.100,96

Ausblick ins Jahr 2024

Der KSV Pinneberg freut sich sehr, dass die Bürgerstiftung VR Bank in Holstein auch in 2024 die Athletinnen und Athleten aus unserem Kreis unterstützen wird. Die Stiftung hat zugesagt, die Leistungssportförderung beizubehalten und hat für dieses Jahr € 10.000 EUR bereitgestellt. Dafür gebührt der Bürgerstiftung VR Bank in Holstein ein ganz besonderer Dank! Eine derartige, auf Leistung basierende, Förderung ist in der heutigen Zeit nicht mehr selbstverständlich, aus Sicht des KSV Pinneberg aber sehr wichtig.

Übungsleiterzuschüsse – Rückblick 2023 – Vorschau 2024

Von Mark Müller, stellv. Geschäftsführer

(mm) Die finanziell größte Förderform des Kreissportverbandes Pinneberg ist die Förderung der ehrenamtlich tätigen Trainer und Übungsleiter in den Vereinen. Dazu gewährt der KSV Zuschüsse zur teilweisen Deckung der Kosten durch die Beschäftigung von Übungsleitern mit und ohne Lizenz und Betreuern.

Die Bezuschussung gliedert sich in zwei Bereiche auf:

1. **Die allgemeine Förderung der Vereine** zur teilweisen Deckung der durch ihre ehrenamtlichen Übungsleiter/Trainer, Betreuer und Helfer ohne Lizenz entstehenden Kosten wird vom KSV anhand der Mitgliederwertzahl berechnet. Die Mitgliederwertzahl setzt sich zusammen aus der Anzahl der Vereinsmitglieder lt. der Bestandserhebung per 01.01. eines Jahres bis 26 Jahre x 2 plus der restlichen erwachsenen Mitglieder ab 27 Jahre. Das bedeutet also, dass Kinder und Jugendliche jedes Vereins doppelt in der Förderung Berücksichtigung finden. Die dafür notwendigen Zahlen liegen dem KSV aus der Bestandserhebung zum 01.01. eines jeden Jahres vor und brauchen von den Vereinen nicht errechnet zu werden. Pro Mitgliederwertzahl wurde in 2023 ein Zuschuss von € 1,80 nach Beantragung ausgezahlt.

Sonderregelung aufgrund der Corona-Pandemie in 2023 aufgehoben!

Aufgrund der Coronapandemie und deren Auswirkungen legte der KSV bei der Zuschussberechnung in den Jahren 2021 und 2022 die jeweils höchste Mitgliederwertzahl aus den Jahren 2020/2021/2022 zugrunde, um die bestmögliche Förderung jedes Vereins sicherzustellen. Es wurden demnach alle drei sich aus der Bestandserhebung ergebenden Mitgliederwertzahlen verglichen und dann die höchste zur Berechnung des „Quantitätszuschusses“ herangezogen. Diese Regelung konnte in 2023 glücklicherweise wieder aufgehoben werden, da sich die Mitgliederzahlen insgesamt erholt hatten und das Ausgangsniveau von vor der Krise nahezu wieder erreicht werden konnte.

2. **Die Qualitätsförderung** zur teilweisen Deckung der Kosten, die durch die Beschäftigung der regelmäßig im Vereinsbetrieb tätigen ehrenamtlichen Übungsleiter/Trainer mit gültiger Lizenz entstehen, betrug in **2023** pro lizenziertem Übungsleiter/Trainer **€ 300**.

Sowohl die allgemeine „Quantitätsförderung“ über die Mitgliederwertzahl als auch die Qualitätsförderung konnten in 2023 bis zum 01. Juni beantragt werden. Das Anschreiben, das Antragsformular und die Übersichtsliste der ÜL pro Verein brachte der KSV Pinneberg am 29.03.2023 auf den Postweg zu den Vereinen. Generell können verspätet eingereichte Anträge nicht mehr berücksichtigt werden. Solche lagen in 2023 aber nicht vor.

Grundsätzlich können Zuschüsse nur gewährt werden, wenn die Zahlung der Mitgliedsbeiträge fristgemäß erfolgt und ein gültiger Körperschaftssteuerfreistellungsbescheid vorliegt. Zum KöSt-Freistellungsbescheid wird empfohlen, diesen bei Neuausstellung durch das Finanzamt unmittelbar an den KSV zu senden. Die Zahlung der Zuschüsse erfolgt vorbehaltlich der Genehmigung des Haushaltsplanes durch den Verbandstag.

Rückblick 2023

Im Jahr 2023 wurden insgesamt 153 Anträge mit schließlich 1.209 bewilligten Lizenzen gestellt. Damit lag die absolute Anzahl an Anträgen um 18 höher als im Jahr 2022. Lizenzen wurden dabei 12 weniger (1.221 Lizenzen) bewilligt. Die Gesamtfördersumme betrug in 2023 € 564.035,40 gegenüber € 496.200,80 im Jahr 2022. Selbst wenn keine lizenzierten Übungsleiter in einem Verein tätig sind, erstaunt es, dass lediglich 153 von 189 Vereinen den einseitigen Antrag, auf dem nur ein Kreuz, eine Unterschrift und ein Vereinsstempel hinzuzufügen ist, beim KSV einreichen. Alle Mitgliedsvereine im KSV haben Anspruch auf die Förderung aus diesem Topf und können mindestens die allgemeine Förderung (Quantitätsförderung) anhand ihrer Mitgliederwertzahl erhalten.

Ausblick 2024

Sowohl die Zahlen als auch die vielen Gespräche mit Vereinsverantwortlichen verdeutlichen, dass es größter Anstrengungen in den Vereinen und Verbänden bedarf, die Übungsleiter „bei der Stange zu halten“ bzw. neue Übungsleiter und Trainer für den Verein zu gewinnen. Der KSV versucht hierbei, den Vereinen finanziell weiter unter die Arme zu greifen und beabsichtigt in 2024, die Mitgliederwertzahl auf € 2,00 zu erhöhen und den Zuschuss pro anerkannte Lizenz auf dem Niveau von € 300 pro anerkannter Lizenz zu

belassen. Mit zugrunde gelegten 1.200 Übungsleiter ergibt sich damit der Haushaltsansatz von € 600.000, was einer Erhöhung um 3,4% zum Ansatz 2023 entspricht. Der neue Ansatz der ÜL-Förderung macht gut 48% der gesamten Haushaltsausgaben des KSV Pinneberg aus und entspricht rund 61% der Kreisförderung, die der KSV zur nicht-investiven Sportförderung erhält. Um wieder eine reibungslose Zuschusszahlung abwickeln zu können, müssen die Vereine ihre Anträge und Lizenzen wie gewohnt bis zum 01. Juni 2024 einreichen. Die Antragsformulare und Unterlagen hierzu wurden wie gewohnt Ende März 2024 auf dem Postweg zu den Vereinen gebracht. Die Anträge können gerne per E-Mail an jan.schamerowski@ksv-pinneberg.de oder mark.mueller@ksv-pinneberg.de erfolgen; aber auch per Post sowie Fax ist die Beantragung weiterhin möglich. Bei Rückfragen zu Anerkennungen oder Beantragung der Übungsleiterzuschüsse stehen Jan Schamerowski (04121-90856-10) oder Mark Müller (04121 – 90 85 612) telefonisch zur Verfügung.

SportFörderFonds 2023: Sparkasse Südholstein und KSV Pinneberg unterstützen 24 Sportvereine mit 50.000 Euro für neue Sportgeräte

(jw) Am 16. November 2023 wurde der Elmshorner Ruder-Club von 1909 e.V. Gastgeber für Funktionäre aus 24 verschiedenen Sportvereinen des Kreises Pinneberg, Vertreter der Sparkasse Südholstein und des Kreissportverbandes Pinneberg (KSV). Zur Freude der Vereine wurden Zuschüsse aus dem SportFörderFonds der Sparkasse Südholstein und des KSV zur Anschaffung langlebiger Sportgeräte für 2023 ausgeschüttet. Zu den 25.000 Euro von der Sparkasse Südholstein (ein Ertrag der Sparkassen-Lotterie Los-Sparen) hat der KSV erstmalig auch einen eigenen Anteil von 25.000 Euro zum SportFörderFonds beigetragen. Somit waren es ganze 50.000 Euro, die in 2023 den Vereinen als Zuschüsse für Sportgeräte-Investitionen zur Verfügung standen. Die Palette der geförderten Anschaffungen reichte von Kinderskulls, Judomatten, einem Rhönrad, Basketballkörben, Fitnessgeräten, mobilen Fußballtoren bis hin zu Ausbildungssegelbooten und sogar 2 Schulpferden. Eine Besichtigung der Sportanlage des Elmshorner Ruder-Clubs unter der Leitung des Vorsitzenden Peter Westphal sowie ein kleiner Imbiss und ein längerer Sportschnack rundeten den gelungenen Abend ab.



41 Gäste aus 22 Vereinen füllten die Bootshalle des ERC bei der SportFörderFonds 2023 Veranstaltung im grauen November.

Folgende 24 Vereine erhielten in 2023 Zuschüsse: Minigolf Club Flora Elmshorn, WYK Krückaumündung, Hochschulsport Wedel, FC Heede, Tennisclub Egenbüttel, Schützenverein Rellingen, Elmshorner Schützengilde, Luftsportverein Kreis Pinneberg, Segelflug Club Uetersen, Sport-Club Pinneberg, SuS Waldenau, Segel-Verein Wedel-Schulau, VfL Pinneberg, Barmstedter MTV, Schützenverein Tornesch, Elmshorner MTV, Elmshorner Ruder-Club, Pony Akademie Hasloh, Lawn Tennis Club, Reitverein Binnendiek, TuS Esingen, Halstenbeker Turnerschaft, MTV Ellerhoop, SSV Rantzeu.

Auch für dieses Jahr stellen die Sparkasse Südholstein und der KSV gemeinsam wieder 50.000 Euro für den SportFörderFonds zur Verfügung. Bis zum 01.07.2024 können Anträge an den KSV für im Jahr 2024 geplante oder bereits erfolgte Anschaffungen gestellt werden. Ein Antragsformular gibt es nicht und es darf nur ein Antrag pro Verein und Jahr gestellt werden. Selbstverständlich berät der KSV gerne bei Fragen zu den Bestimmungen unter 04121-90856-0 oder www.ksv-pinneberg.de

Investive Sportförderung LSV und Kreis – Tolle Zusammenarbeit mit Kreis und LSV

Von Karsten Tiedemann, Geschäftsführer

Das Jahr 2023 brachte, wie angekündigt Neuerungen. Zur normalen Sportförderrichtlinie für Baumaßnahmen der Vereine gesellten sich in 2023 die „Richtlinie zur Förderung über den Aufbau regenerativer Versorgungsstrukturen für gemeinnützige Sportvereine im Kreis Pinneberg“ und die „Richtlinie zur Unterstützung der Sportvereine im Kreis Pinneberg zur Bewältigung der Mehrbelastungen bei Strom- und Heizkosten“ hinzu. Die Heizkostenrichtlinie zündete in 2023 noch nicht so stark, wie sich die Väter aus Politik, Verwaltung und KSV das so im Herbst 2022 dachten, denn die echten Mehrkosten entstanden ja erst mit den Vergleichsrechnungen 2023 zu 2022. Daher musste die bestehende Richtlinie verändert und die Mittel mussten in 2024 übertragen werden. Der Versuch, die vielen Restmittel 2023 im Rahmen der Konsolidierung einzusparen scheiterte. Mit den Stimmen der Ampel gegen die ständig gegen den Sport stimmende AFD blieben die Mittel erhalten und die Richtlinie wurde geändert. Bis zum 31.10.24 können die Vereine nun ihre Anträge stellen. Formulare und Richtlinien gibt es auf den Seiten des KSV und des Kreises. Mit der zweiten Richtlinie „Energetische Erneuerung“ betreten Kreis und KSV Neuland und in der Tat soll die Richtlinie noch etwas vereinfacht werden. Sie trifft aber durchaus den Nerv der Vereine, denn energetische Erneuerung ist das Thema der Zukunft. Viele Vereine beschäftigen sich nun mit dem Thema und wollen ihre Liegenschaften energetisch optimieren. Kreis und LSV arbeiten bei der Umsetzung eng zusammen und wissen die Politik mit Ausnahme offenbar der AfD an ihrer Seite. **Auf Initiative des KSV Pinneberg änderte der LSV nun seine Richtlinie.** Die neue Investitionsgrenze, ab der eine baufachliche Prüfung der ZBau Behörde des Kreises erforderlich ist, stieg auf 50.000 EUR. Der Kreis Pinneberg will nachziehen und mit viel Glück auch die weitere Idee des KSV Pinneberg umsetzen, nämlich die Zweckbindung von Zuschüssen nach AfA ausrichten zu lassen. Bisher waren alle Baumaßnahmen auf eine Zweckbindungsfrist von 25 Jahren ausgelegt, also auch Fenster oder Türen. Der KSV hofft, dass der LSV seine Richtlinie erneut ändert. Dann wollen Kreis und KSV gemeinsam auch an die allgemeine Kreisrichtlinie „ran“. Die Stadt Elmshorn hat gerade eine neue Richtlinie erstellt und sich schon jetzt teilweise nach der Kreisrichtlinie ausgerichtet. Eine Richtlinienharmonisierung der Kommunen wäre hervorragend, da das die Beratungen erheblich erleichtern würde. Der KSV hält seine Vereine über die Website und die Newsletter auf dem Laufenden. In 2023 haben 25 Vereine 43 Anträge zur Förderung von Baumaßnahmen über den KSV an den LSV weitergeleitet. Dabei berät der KSV jeden Verein auch in Richtung anderer Zuschussgeber, in erster Linie den Kreis Pinneberg. Groß war auch das Aufkommen an Sportgeräteanträgen. Es gab wohl einen Nachholbedarf. 46 Anträge aus 31 Vereinen mit einem Investitionsvolumen von 367.000 EUR wurden an den LSV weitergeleitet.

Jahresbericht der Sportjugend des KSV Pinneberg 2023

von Christa Nordwald, Sportreferentin

(cn) Die Sportjugend des KSV hat die Kooperationen mit der Sportjugend Schleswig-Holstein (sjsh), dem Kreisjugendring Pinneberg und dem Kreis Pinneberg gepflegt, intensiviert und ist in der Gremienarbeit mit Stefan König und seinem Vertreter Mark Müller im Jugendhilfeausschuss vertreten gewesen. Ein großes Schwerpunktthema der Jugendarbeit war in 2023 der Kinder- und Jugendschutz. In Fortbildungen, Inhouse-Schulungen, Beratungen und Gesprächen mit dem Kreis Pinneberg, der sjsh und dem DOSB sowie durch eine mit dem EMTV durchgeführten Informationsveranstaltung mit Frau Dr. Rulofs von der Deutschen Sporthochschule Köln zur Vorstellung der Studie „Save Sports“ ist der KSV mit seiner Sportjugend sowie seinen Mitgliedsvereinen einen großen Schritt weitergekommen. Der KSV war beim Kreis Pinneberg in der AG Kindeswohl in Vereinen und Verbänden und der AG Kinderschutz in fünf Sitzungen vertreten, bei denen das Thema Schutzkonzepte ein Schwerpunktthema war. Der KSV bereitet seine Vereine durch Fortbildungen und Beratungen auf die Erarbeitung von Schutzkonzepten vor. Im letzten Jahr hat die Sportjugend des

KSV acht Aus- und Fortbildungen speziell für junge Engagierte angeboten, die alle sehr gut angenommen wurden. Ganz besonders erwähnenswert ist die spontan organisierte Jugendleiterassistentenausbildung der Sportjugend des KSV im September 2023. Die SV Lieth hatte beim KSV angefragt, woraufhin der KSV ein Lehrteam zusammengestellt hat und schon nahmen 16 Jugendliche aus sieben Vereinen mit viel Spaß und großem Einsatz über zwei Wochenenden an dem Lehrgang teil. Ein großes Dankeschön geht an das kompetente Lehrteam. Es ist hoffnungstragend, so viele junge engagierte Menschen zu sehen, die sich zukünftig in ihrem Verein ehrenamtlich engagieren möchten oder es bereits schon tun. Erfreulich war in 2023 auch die tolle Umsetzung der 32. Sportjugendkulturwochen (SJKW) des KSV Pinneberg in und durch die Vereine während der Herbstferien. In den SJKW bieten die teilnehmenden Sportvereine den Kindern und Jugendlichen im Rahmen der überfachlichen und sportlichen Jugendarbeit „Aktiv-Ferien“ für Mitglieder und Nichtmitglieder an. 19 Vereine aus dem Kreis Pinneberg nahmen an den SJKW in diesem Jahr teil. Neben den diversen Sportangeboten und zahlreichen Tagesausflüge, gab es vielfältige Aktionen. Mit 175 Veranstaltungstagen, 291 Helfern und mit über 3.500 Helferstunden wurden für die 3.648 teilnehmenden Kinder und Jugendlichen wieder tolle Herbst-Ferienangebote auf die Beine gestellt. Gefördert wurden die Sportjugendkulturwochen auch in diesem Jahr von der Sparkasse Südholstein, der Sportjugend des KSV und der Sportjugend Schleswig-Holstein.



Die ganz jungen Hoffnungsträger der Vereine beim Jugendleiterassistentenlehrgang der Sportjugend des KSV Pinneberg

Deutsches Sportabzeichen 2023

Von Jessica Wiekhorst, KSV-Sportabzeichenbeauftragte

(jw) Der KSV Pinneberg dankt allen Prüfern für ihren unermüdlichen Einsatz und den Schulen, Vereinen oder anderen Institutionen für die Möglichkeit, Menschen in Bewegung zu bringen und ihnen durch das Deutsche Sportabzeichen auch ohne Teilnahme am Wettkampfsport oder Leistungssport für ihre Leistungen eine Anerkennung in Form von Urkunde und Abzeichen zu verleihen.

Insgesamt haben 1.376 Sportlerinnen und Sportler das Sportabzeichen im Jahr 2023 abgelegt. Die Abnahmen gliedern sich wie folgt auf:

Abnahmen bei Erwachsenen	553 (im Vorjahr: 568, in 2021:556; in 2020: 539; in 2019: 700)
Abnahmen bei Jugendlichen	823 (im Vorjahr: 823, in 2021: 647; in 2020: 771; in 2019: 1.243)

Eine Übersicht über Einzelzahlen der im Kreis Pinneberg erworbenen Erstabnahmen und Wiederholungen ist im statistischen Teil aufgeführt. Alle Sportlerinnen und Sportler, die im Berichtsjahr ein Bicolor-Abzeichen mit Zahl ab „35“ erreichten, wurden persönlich vom Landessportverband Schleswig-Holstein zu einer Ehrungsveranstaltung am 03. Mai nach Kiel eingeladen.

Bicolor mit Zahl 35: Heidemarie Brandt (FTSV Fortuna Elmshorn), Helke Katt-Machatzke (FTSV Fortuna Elmshorn), Renate Schröder (FTSV Fortuna Elmshorn), Laurenz Tschirpke

Bicolor mit Zahl 40: Friedrich Ohm (Wedeler TSV)

Bicolor mit Zahl 45: Lotte Melsa (EMTV), Klaus Sturm (TSV Ellerbek), Regina Gruber (Heidgrabener SV)

Bicolor mit Zahl 65: Manfred Uhl (TSV Prisdorf)

Bicolor mit Zahl 70: Winfried Frankenberger (TSV Uetersen)

Darüber hinaus werden nachfolgenden Sportlern Ehrengaben des LSV verliehen:

Bicolor mit Zahl 25: Martina Bruns (SV Blau Weiß 96), Gunnar Gottschalk (BMTV), Uwe Hahn (SV Blau Weiß 96), Silke Kundenholt (TSV Ellerbek), Björn Manneck (VfL Pinneberg), Petra Matthiesen (SV Blau Weiß 96), Andreas Michel (VfL Pinneberg), Hans Patoka (EMTV), Lothar Rohde (TuS Hasloh), Erich Schaarschmidt (FTSV Fortuna Elmshorn), Dieter Techel (SV Blau Weiß 96), Susanne Vorwig (MTV Ellershoop), Detlef Werner (TuS Esingen), Karen Wiech (TSV Ellerbek), Martina Woreschke (Halstenbeker Turnerschaft)

Bicolor mit Zahl 30: Renate Eichfelder (Lauftreff Wedel), Jürgen Klinger (Halstenbeker Turnerschaft), Sabine Rohde (TuS Hasloh), Hans-Jürgen Singer (EMTV), Birgit Sommer (FTSV Fortuna Elmshorn)

Statistische Übersicht

Einzelzahlen der im Kreis Pinneberg erworbenen Erstabnahmen und Wiederholungen:

I. Abnahme Männer und Frauen (ab 18 Jahren)

	Männer		Frauen	
	Erst-abnahmen	Folge-abnahmen	Erst-abnahme	Folge-abnahmen
Bronze	5	6	Bronze	3
Silber	20	30	Silber	20
Gold	36	177	Gold	28
Gesamt	61	213	51	228

Abnahme von Bicolor-Abzeichen:

	Männer	Frauen	Gesamt
Bicolor „5“	17	10	27
Bicolor „10“	9	8	17
Bicolor „15“	6	3	9
Bicolor „20“	3	3	6
Bicolor „25“	9	6	15
Bicolor „30“	2	3	5
Bicolor „35“	1	3	4
Bicolor „40“	1	-	1
Bicolor „45“	1	2	3
Bicolor „65“	1	-	1
Bicolor „70“	1	-	1

Gesamtaufteilung:

Männer 274 (im Vorjahr: 302, 2021: 289 / 2020: 284 / 2019: 381)

Frauen 279 (im Vorjahr: 266, 2021: 267 / 2020: 255 / 2019: 319)

Jungen 344 (im Vorjahr: 361, 2021: 279 / 2020: 326 / 2019: 563)

Mädchen 479 (im Vorjahr: 462, 2021: 368 / 2020: 445 / 2019: 680)

davon Behinderte 14 (im Vorjahr: 14, 2021: 10 / 2019: 12 / 2018: 16)
davon Bundeswehr 2 (im Vorjahr: 2, 2021: 6 / 2019: 43 / 2018: 15)

II. Abnahme Jugend (Alter 6-17 Jahre)

	männl.	weibl.	Gesamt
Bronze	88	57	145
Silber	141	191	331
Gold	115	231	346
Gesamt	344	479	823

III. Abnahme Schulen

	Jugend	+/- Vorj.
1. Elsa-Brändström-Schule	212	-60
2. GuGs Pinneberg	24	+24
3. GS Bönningstedt	15	-2
Gesamt	251	-38

IV. Abnahme Vereine

Verein	Jugend	Erwachsene	Gesamt	+/- Vorj.
1. TuS Esingen	75	81	156	-26
2. Halstenbeker Turnerschaft	85	68	153	+1
3. Elmshorner MTV	27	39	96	+56
4. SV Blau-Weiß 96 Schenefeld	32	47	79	-5
5. Heidgrabener Sportverein	30	43	73	+16
6. Rellinger Turnverein	64	5	69	+8
7. Barmstedter MTV	34	27	61	+3
8. TuS Hasloh	45	9	54	+3

9. TSV Uetersen	11	34	45	+8
10. Sport und Spaß Uetersen	23	18	41	+4
11. TSV Ellerbek	20	20	40	+13
12. TuS Hemdingen-Bilsen	17	16	33	+19
13. SC Pinneberg	2	22	24	+20
14. TuS Holstein Quickborn	16	7	23	+17
14. Wedeler TSV	19	4	23	-12
15. SV Hörnerkirchen	13	9	22	+7
16. FTSV Fortuna Elmshorn	1	20	21	-6
17. Kummerfelder SV	7	10	17	-12
18. TuS Appen	4	12	16	-6
19. VfL Pinneberg	0	13	13	+/-0
20. Laufftreff Wedel	2	10	12	-1
21. SV Groß Nordende	4	4	8	+2
22. MTV Ellerhoop	0	5	5	-3
23. Reha-/Behinderten-SV Elmshorn	0	3	3	-10
23. Turnverein Haseldorf	0	3	3	-19
24. TSV Prisdorf	0	1	1	-1

Abnahmen von Vereinsgebundenen	531	530	1.061
Abnahme von Vereinslosen (inkl. Schulen)	292	23	251
Gesamtergebnis	823	553	1.376

Landessportverband und Sparkassen in Schleswig-Holstein zeichnen erfolgreiche Sportabzeichen-Teams aus:

Anfang 2023 hat der Landessportverband Schleswig-Holstein erneut einen Wettbewerb unter dem Motto „Mein Team macht das Sportabzeichen“ ausgeschrieben. Landesweit haben sich 271 Mannschaften/Teams an diesem Wettbewerb beteiligt. Die Gewinner wurden im März per Auslosung ermittelt. Dank der Förderung dieses Wettbewerbs durch die Sparkassen in Schleswig-Holstein und mit zusätzlicher Unterstützung des Landessportverbandes konnten an insgesamt 45 Mannschaften/Teams Geldpreise in Höhe von je 500 Euro für die Mannschaftskasse vergeben werden.

Aus dem Kreis Pinneberg haben folgende Teams gewonnen:

Klasse 8e der Elsa-Brändström-Schule, das Team „Handball Minis“ und „Volleyball Freizeit“ vom TuS Esingen und das Team „SUP“ vom SC Pinneberg.

Für das Jahr 2024 schreiben die schleswig-holsteinischen Sparkassen und der Landessportverband Schleswig-Holstein die Sportabzeichen-Wettbewerbe für Vereine des Landes, Teams und Schulklassen wieder aus. Die Meldebögen sind beim KSV erhältlich. Meldeschluss ist der 31. Dezember 2024.

Zusätzlich zeichnet die Sparkassen-Finanzgruppe mit dem Sportabzeichen-Wettbewerb wieder Menschen mit und ohne Behinderung für ihre sportlichen Leistungen und besonderes Engagement aus. Auf der Webseite www.sportabzeichen-wettbewerb.de können sich Interessierte über die Wettbewerbe informieren und Bewerbungen absenden.

Wichtiges kurz und kompakt:

Die Preise für das Sportabzeichen haben sich erhöht! Die gültigen Preise sind auf der KSV-Homepage zu finden und natürlich auch auf der Rückseite der aktuellen Prüfkarte vermerkt. Der aktuelle Preis für Urkunde mit Abzeichen bei Erwachsenen ist jetzt 5,00 Euro (vorher 4,00 Euro) und bei Kindern jetzt 1,50 Euro (vorher 1,25 Euro). Wir danken der Stiftung der Sparkasse Südholstein für die Zusage, die Kosten für das Jugendsportabzeichen auch in 2024 zu übernehmen.

Neue Materialien ab 2023:

Die Prüfungsbedingungen haben sich gegenüber 2023 etwas verändert. Zudem wurde ein erweiterter Leistungskatalog für die Kategorie „Kraft“ eingeführt. Zu den neuen Übungen zählen Liegestütze, Bauchpresse, Beugestütz und Klimmzüge. Der neue Leistungskatalog 2024 sowie ein erweiterter Leitungskatalog Kraft ist in der Geschäftsstelle des KSV und auf der Homepage <https://www.ksv-pinneberg.de/service/sportabzeichen> erhältlich. Weitere Informationen finden Sie auch unter www.deutsches-sportabzeichen.de.

Die Vertreter der örtlichen Sparkassen, des Kreissportverbandes Pinneberg sowie des Landessportverbandes Schleswig-Holstein wünschen viel Erfolg für die Sportabzeichenabnahme in 2024!

Schlussbemerkungen/Dankeschön

Nach 33 Jahren kandidierte Karsten Tiedemann im Sommer nicht wieder für den Breitensportausschuss des LSV. Zur großen Freude des KSV wurde nun Mark Müller vom LSV-Vorstand als sein dortiger Nachfolger auserkoren. Christa Nordwald wurde erneut in den Bildungsausschuss des LSV berufen und Uwe Altemeier in den LSV-Umweltausschuss. Mark Müller und Stefan König vertreten die Interessen der Sportjugend im Jugendhilfeausschuss. Uwe Altemeier leitet beim Kreis die Fokusgruppe Inklusion, in der auch Christa Nordwald schon assistierte. Die wiederum ist in zwei Kinderschutzausschüssen des Kreises vertreten. Nahezu alle Ausschusssitzungen des Ausschusses Schule, Kultur und Sport (SKS) haben Tiedemann und Müller besucht. Dort allerdings hätten sich die Beiden auch einmal über den Besuch von Sportvereinen gefreut, wenn ihre Zuschussanträge im Rahmen der Prioritätenliste behandelt werden. Die Sportentwicklungsplanung in Uetersen begleitete Karsten Tiedemann. Der Dank des KSV gilt den Sponsoren, der Sparkasse Südholstein, der Sparkasse Elmshorn, der Bürgerstiftung der VR Bank in Holstein und der Bank selbst, dem Kreis Pinneberg und seinen engagierten Mitarbeitern, dem LSV, den Inserenten und all denen, die dem KSV wohl gesonnen sind. Für mich, Karsten Tiedemann, war es nun nach 41 Jahren der letzte Jahresbericht und KREISSPORT. Ich werde Euch alle sehr vermissen, melde mich aber garantiert noch einmal. Bis zum Verbandstag am 15.05. um 19:00 Uhr in Elmshorn oder bis zur Abschiedsfeier für mich, die zugleich ein wenig den 78. Geburtstag des KSV feiert, am 01.06.2024 um 11:00 Uhr in der Sporthalle des Elmshorner MTV. So long....macht es gut und bleibt gesund!



v. l. n. r.: Mark Müller (KSV Pinneberg), Schüler der Gewinner-Klasse 8e, Olaf Horneburg (Sportlehrer der Elsa Brändström-Schule), Olaf Seiler (Sparkasse Elmshorn)

Jahresrechnung 2023 Sportstiftung KSV Pinneberg

Stiftungsvermögen per 01.01.2023		nachrichtlich: Depotwert per 31.12.2023	415.663,95 €
Grundstockvermögen		Fonds Deka-DividendenStrategie CF	198.070,06 €
1. gewidmetes Vermögen	0,00 €	Fonds Deka-CorporateBond Euro CF	100.653,85 €
2. zugewendetes Vermögen	0,00 €	Fonds WestInvest Interselect	58.525,64 €
3. zugeführtes Vermögen (§83b Abs. 2 Nr. 3, BGB)	0,00 €	Fonds Deka-Immobilien Europa	58.414,40 €
Sonstiges Vermögen	0,00 €		
Gesamt	0,00 €	Gesamt	425.676,35 €
Ausschüttung 2023	0,00 €	Stiftungsvermögen per 31.12.2023	
keine Ausschüttung in 2023	0,00 €	Grundstockvermögen	
verbleiben	0,00 €	1. gewidmetes Vermögen (Buchwert)	420.000,00 €
Kontostände Jahresende		2. zugewendetes Vermögen	0,00 €
S-Tagesgeldkonto 111288213 per 29.12.2023	5.676,35 €	3. zugeführtes Vermögen (§83b Abs. 2 Nr. 3, BGB)	0,00 €
davon Vortrag	0,00 €	Sonstiges Vermögen	5.676,35 €
davon Ertragsausschüttung abzgl. Gebühren	0,00 €	Gesamt	425.676,35 €
davon Zinsen abzgl. Gebühren	5.676,35 €		
Dekabank-Depot (Buchwert)	420.000,00 €		

Doppelhaushaltsplan 2023 / 2024 und Jahresrechnung 2022 und 2023 der Sportjugend des Kreissportverbandes Pinneberg e.V.

HAUSHALTS- STELLE	BEZEICHNUNG	HAUSHALTSVOR- ANSCHL. 2022	RECHNUNG 2022	HAUSHALTSVOR- ANSCHL. 2023	RECHNUNG 2023	HAUSHALTSVOR- ANSCHL. 2024
EINNAHMEN						
25	Einnahmen Lehrarbeit					
2510	Teilnehmerbeiträge Lehrarbeit	1.500,00	270,00	1.500,00	2.005,00	1.500,00
2520	Zuschuss Lehrarbeit Sportjugend S-H	1.000,00	0,00	1.000,00	768,00	500,00
2530	Zuschuss Lehrarbeit Kreis Pinneberg	1.000,00	562,50	1.000,00	1.191,38	1.000,00
26	Zuschüsse vom Kreissportverband					
2610	allgemeine Zuschüsse	7.000,00	7.000,00	7.000,00	0,00	10.000,00
27	Allgemeine Einnahmen					
2720	Projektförd., Spenden, sonst. Einnahmen	3.500,00	3.500,00	3.500,00	3.500,00	3.500,00
28	Ausgleich des Haushalts					
2810	aus Rücklagen	0,00	0,00	0,00	0,00	0,00
GESAMTEINNAHMEN		14.000,00	11.332,50	14.000,00	7.464,38	16.500,00
AUSGABEN						
50	sächliche Verwaltungsaufgaben					
5010	Bankauslagen	110,00	92,86	110,00	100,22	110,00
5020	EDV / Hard- und Software	0,00	0,00	0,00	0,00	0,00
51	Kosten des Vorstandes					
5110	Pauschale Auslagenerstattung	500,00	500,00	500,00	500,00	500,00
5120	Fahrtkosten	100,00	0,00	100,00	0,00	100,00
5130	Sitzungen und Veranstaltungen	500,00	0,00	500,00	15,28	500,00
5140	Repräsentationsaufgaben	100,00	75,00	100,00	85,00	100,00
5150	Fortbildungen Vorstand, Fachliteratur	100,00	0,00	100,00	0,00	100,00
53	Schulungsarbeit					
5310	Aus- und Fortbildung	4.000,00	210,90	4.000,00	4.624,65	4.000,00
54	Organisationsaufgaben					
5410	Jugendvollversammlung	500,00	0,00	500,00	0,00	500,00
5430	Jugendkulturwoche	7.500,00	8.094,60	7.500,00	8.017,88	8.000,00
5435	andere Veranstaltungen/Projekte	500,00	0,00	500,00	0,00	500,00
5440	Ehrung verdienter Mitarbeiter in der Jugendarbeit	90,00	0,00	90,00	0,00	90,00
5480	Jugendvollversammlung SJSH	0,00	0,00	0,00	0,00	0,00
GESAMTAUSGABEN		14.000,00	8.973,36	14.000,00	13.343,03	14.500,00
5500	Jahresüber-/unterschuss / Rücklagen		2.359,14		-5.878,65	2.000,00
GESAMTAUSGABEN		14.000,00	11.332,50	14.000,00	7.464,38	16.500,00
GESAMTEINNAHMEN		14.000,00	11.332,50	14.000,00	7.464,38	16.500,00

Kassenbericht 2023 der Sportjugend Pinneberg des KSV Pinneberg e. V.

Einnahmen		Ausgaben	
Geldbestände per 01.01.2023	15.454,28 €	Ausgaben 2023	13.343,03 €
Giro	15.454,28 €	Entnahme Rücklage	0,00 €
Einnahmen 2023	7.464,38 €	Geldbestände per 31.12.2023	9.575,63 €
		Giro	9.575,63 €
	22.918,66 €		22.918,66 €

Haushaltspläne 2023 und 2024 und Jahresrechnungen 2022 und 2023 des Kreissportverbandes Pinneberg e.V.

HHST	BEZEICHNUNG	RECHNUNG 31.12.2022	HAUSHALTSVOR- ANSCHL. 2023	RECHNUNG 31.12.2023	HAUSHALTSVOR- ANSCHL. 2024	Anmerkungen für 2023/24
EINNAHMEN						
20 Eigene Mittel / Mittel Kooperationspartner						
2010	Beiträge der Mitgliedsvereine	73.107,78	75.000,00	75.416,42	75.900,00	
2041	Sonstige Spenden und Einnahmen	8.197,50	0,00	2.019,08	500,00	
2042	Sportabzeichenabnahmen inkl. Mittel Spk.Südholstein	2.918,30	3.000,00	2.611,55	4.000,00	Erhöhung Sportabzeichen-Preise in 2024
2044	Spende Bürgerstiftung ab 2018 VR Bank i. H. Meisterschaftszuschüsse	10.000,00	0,00	10.000,00	0,00	Betrag für Meisterschaftszuschüsse 2024 bereits in 2023 geflossen
2060	Einnahmen aus Lehrgängen	10.902,50	9.500,00	15.061,00	12.000,00	
2250	Spende Los-Sparen Sparkasse Südholstein wg. Sportförderfonds	25.000,00	25.000,00	25.000,00	25.000,00	
2260	Spende Sparkasse Elmshorn Inhouseschulung	3.500,00	1.000,00	0,00	2.500,00	
2270	Bereich Elmshorn / Spende Sparkasse Südholstein Inhouseschulung					
2280	Sponsoring Stadtwerke Elmshorn e.Net	2.379,52	0,00	0,00	1.189,76	f. 5 Jahre (5.948,81) bis 2024; Betrag für 2023 bereits in 2022 geflossen
	Summe eigene Mittel / Mittel Kooperationspartner	136.005,60	113.500,00	130.108,05	121.089,76	
21 Zuschüsse vom Landessportverband						
2110	Institutionelle Förderung	50.899,59	61.000,00	62.174,00	65.000,00	
2120	LSV-Beihilfen f. Schulungen/bes.Veranstaltungen	8.000,00	0,00	0,00	0,00	
2130	Inselzuschlag (Helgoland)	0,00	0,00	500,00	500,00	
2170	LSV Innovationsfonds Bewegungsspass	2.500,00	4.000,00	4.500,00	0,00	
2180	LSV-Zuschuss Inklusion Personalkostenzuschuss	2.500,00	2.000,00	2.000,00	2.000,00	
	Summe Zuschüsse vom LSV	63.899,59	67.000,00	69.174,00	67.500,00	
22 Zuschüsse des Kreises Pinneberg						
2200	Zuschuss gemäß Vertrag	809.400,00	960.000,00	960.000,00	984.000,00	
2220	Zuschuss Bewegungsspass	18.000,00	0,00	0,00	0,00	
	Summe Zuschüsse Kreis Pinneberg	827.400,00	960.000,00	960.000,00	984.000,00	
GESAMTEINNAHMEN		1.027.305,19	1.140.500,00	1.159.282,05	1.172.589,76	

Haushaltspläne 2023 und 2024 und Jahresrechnungen 2022 und 2023 des Kreissportverbandes Pinneberg e.V.

HHST BEZEICHNUNG	RECHNUNG 31.12.2022	HAUSHALTSVOR- ANSCHL. 2023	RECHNUNG 31.12.2023	HAUSHALTSVOR- ANSCHL. 2024	Anmerkungen für 2023/24
AUSGABEN					
30 Geschäftsstelle					
3010 Gehälter inkl. Sozialabgaben inkl. VBG	286.164,16	370.000,00	350.443,74	375.000,00	inkl. Wertsicherung ATZ Tiedemann
3015 Fortbildung Mitarbeiter	515,51	1.500,00	1.645,99	2.000,00	
3020 Reisekosten Mitarbeiter	717,80	1.500,00	1.041,08	2.000,00	
3030 Porto, Gebühren, sonst. Kosten	1.996,34	2.500,00	1.945,48	2.500,00	
3044 Raumkosten GS Elmshorn	24.125,34	27.000,00	23.871,19	27.000,00	Preiserhöhung Reinigung
6010 Investitionen GS Elmshorn	0,00	7.000,00	(*3.034,50)	7.000,00	
3051 Kommunikationskosten (Telefon, GEZ)	2.026,86	2.500,00	1.964,58	2.500,00	
3053 Baukostenzuschuss Glasfaser e.Net/Stadtwerke Elmshorn	1.189,76	1.189,76	1.189,76	1.189,76	f. 5 Jahre (5.948,81)
3060 Büromaterial	802,20	1.200,00	959,21	1.200,00	
3065 (Fach-)Zeitschriften	765,75	800,00	692,00	800,00	
3070 Unterhaltung + Ergänzung Inventar/EDV	2.588,48	7.000,00	6.427,05	7.000,00	
	(*14.002,05)		(*7.052,29)		
3095 Gefährdungsbeurteilung Arbeitsplatzsicherheit	117,81	500,00	787,04	1.000,00	
3071 Instandhaltung + Leasing Geräte	3.874,31	4.000,00	4.161,42	4.500,00	
3080 Bankauslagen, Sollzinsen	0,00	50,00	61,30	100,00	
31 Abschreibungen					
3100 Abschreibung auf Anlagevermögen	16.444,67	14.000,00	14.062,76	9.500,00	
Summe Kosten Geschäftsstelle	341.328,99	440.739,76	409.252,60	443.289,76	
311 Kosten des Vorstandsvorstandes					
3110 Pauschale Auslagenerstattung	3.500,00	3.500,00	3.500,00	3.500,00	
3112 Pauschale Auslagenerstattung Archivar	720,00	720,00	720,00	720,00	
3120 Reisekosten	0,00	500,00	0,00	500,00	
3130 Kosten für Ehrengaben und Präsente	3.032,55	3.500,00	591,89	3.500,00	
3140 Spenden / Unterstützung	510,00	700,00	508,50	700,00	aus Einn. sportmed. Fortbildungsreihe
3150 Fortbildungen Vorstand	339,00	3.000,00	2.971,40	1.500,00	
Summe Kosten Vorstand	8.101,55	11.920,00	8.291,79	10.420,00	
32 Organisationsaufgaben					
3220 Ausbildung und Schulung (Sport und Verwaltung)	9.206,53	12.000,00	11.371,21	14.000,00	
3230 Informations- und Öffentlichkeitsarbeit, Kreis-Sport inkl. Versand, Homepage	5.306,76	6.000,00	5.316,82	6.000,00	
3234 Veranstaltungskosten	2.897,54	3.000,00	4.949,12	4.000,00	
3245 Kauf Sportabzeichen	1.372,50	1.000,00	1.276,00	3.000,00	
3281 Mitgliedsbeitrag Weißer Ring	30,00	30,00	30,00	30,00	
3290 Inhouseschulungen	3.075,50	5.000,00	1.966,40	5.000,00	
3293 Projekt Bewegungspass	5.094,01	10.000,00	4.375,33	10.000,00	
3300 Versicherungen	2.266,73	3.000,00	2.353,73	3.000,00	
Summe Kosten Organisationsaufgaben	29.249,57	40.030,00	31.638,61	45.030,00	
40 Zuwendungen/Zuschüsse an Vereine					
4015 Zuschuss Trainer und Übungsleiter	496.200,80	580.000,00	564.035,40	600.000,00	300 € Übungsleiter / 2,00 € M-Wertzahl
4020 Sportförderfonds Spk. Südholstein/ KSV Pinneberg	25.000,00	50.000,00	50.000,00	50.000,00	
4030 Zuschüsse Fahrten zu Meisterschaften	33.152,72	52.000,00	46.100,96	55.000,00	15 € Übernachtung, 10 ct km-Geld
4040 Zuschuss Corona-Hygienemaßnahmen	10.930,03	0,00	0,00	0,00	
4400 Rückzahlung nicht abgerufene Zuschüsse	218,09	0,00	0,00	0,00	
Summe Zuschüsse Vereine	565.501,64	682.000,00	660.136,36	705.000,00	
41 Fachsparten und -verbände					
4100 Förderung der Fachverbände und -sparten	21.400,00	25.000,00	22.600,00	25.000,00	
43 Sportjugend					
4300 Zuschuss Sportjugend	7.000,00	7.000,00	0,00	10.000,00	
45 Sportstiftung KSV Pinneberg					
Einzahlung Grundstockvermögen			420.000,00	7.000,00	Spende Selenogradsk & Bernd Gau
GESAMTAUSGABEN	972.581,75	1.206.689,76	1.551.919,36	1.245.739,76	
GESAMTEINNAHMEN	1.027.305,19	1.140.500,00	1.159.282,05	1.172.589,76	
GESAMTAUSGABEN	972.581,75	1.206.689,76	1.551.919,36	1.245.739,76	
ÜBERSCHUSS/UNTERSCHUSS	54.723,44	-66.189,76	-392.637,31	-73.150,00	
ÜBERSCHUSS/UNTERSCHUSS ohne Einzahlung Grundstockvermögen Sportstiftung			27.362,69	-66.150,00	

* Gesamt-HH-Ausgabe inkl. Anlagevermögen

	RECHNUNG 2022	RECHNUNG 2023	RECHNUNG 2022	RECHNUNG 2023
EINNAHMEN Fachsparten	0,00	1.200,00	AUSGABEN Fachsparten	1.293,45
Wassersport	0,00	0,00	Wassersport	122,80
Schach	0,00	1.200,00	Schach	1.170,65
ÜBERSCHUSS/UNTERSCHUSS inkl. Fachsparten			2022: 53.429,99	2023: -392.061,49

Kreissportverband Pinneberg e.V.

Bestandsvergleich 2023

Verbandsvermögen per 31.12.2022 bestehend aus:		742.553,23
Anlagevermögen		
Geschäftsstelleneinrichtung gem. Anlageverzeichnis	38.414,01	38.414,01
Umlaufvermögen		
Girokonto	703.908,14	
Anm.: Sparte Schach (Erhöhung w. Kontoauflösung)	974,30	
Sparte Wassersport (Erhöhung w. Kontoauflösung)	659,01	
Kasse	231,08	
Forderungen		
Verrechnungskonto	0,00	704.139,22
Anzahlungen		
Zahlung Spenden/Zuschüsse Folgejahr	0,00	0,00
Einnahmen KSV 2023	1.159.282,05	
Einnahmen Fachsparte Wassersport	0,00	
Einnahmen Fachsparte Schach	1.200,00	
Ausgaben KSV 2023	1.131.919,36	
Ausgaben Fachsparte Wassersport	41,40	
Ausgaben Fachsparte Schach	582,78	27.938,51
Eingezahltes Grundstockvermögen Sportstiftung KSV Pinneberg:		-420.000,00
Verbandsvermögen per 31.12.2023 bestehend aus:		350.491,74
Anlagevermögen		
Geschäftsstelleneinrichtung gem. Anlageverzeichnis	28.010,99	28.010,99
Umlaufvermögen		
Girokonto	121.411,88	
Anm.: davon Sparte Schach	1.591,52	
davon Sparte Wassersport	617,61	
Kasse	346,64	
Tagesgeldkonto	200.722,23	
		322.480,75
Gesamt (Stand: 31.12.2023)		350.491,74

Aufschlüsselung der Rücklage:

Betriebsmittelrücklage nach § 62 Abs. 1 Nr. 1 AO	113.725,00
Wiederbeschaffungsrücklage nach § 62 Abs. 1 Nr. 2 AO	14.062,00
Freie Rücklage nach § 62 Abs. 1 Nr. 3 AO	107.244,00
Gesamt:	235.031,00

Nachrichtlich:

Weitere Bestände per 31.12.2023 von KSV-Fachsparten auf gesonderten Konten:

Boxen:	540,21
Schwimmen:	6.492,34
Leichtathletik:	3.773,78
Gesamt:	10.806,33

Bericht über die Rechnungsprüfung des KSV Pinneberg e.V.

Die unterzeichnenden Rechnungsprüfer haben die Kasse und die Buchführung des Kreissportverbandes Pinneberg, der Sportjugend des KSV Pinneberg und der angeschlossenen Fachsparten am 04.03.2024 materiell und formell geprüft. Den Rechnungsprüfern wurden sämtliche Buchungsunterlagen, Konten und Belege vorgelegt.

Im Einzelnen unterlagen der Prüfung in Stichproben oder lückenlos:

1. die richtige Übernahme der Kontensalden in den Jahresabschluss zum 31.12.2023
2. die ordnungsgemäße Verbuchung der Belege
3. die Bestätigung der sachlichen Richtigkeit und die Gegenzeichnung der Belege

Prüfungsbericht:

Bankguthaben und Kassenbestand stimmen mit den buchmäßigen Eintragungen überein. Die Belege waren vollständig vorhanden, übersichtlich geordnet und vorschriftsmäßig nachgewiesen.

Die Verfügungen waren von dem Vorsitzenden oder dessen Stellvertretern bzw. durch den Geschäftsführer durch Unterschrift genehmigt.

Kontostand bzw. Bankguthaben des Kreissportverbandes Pinneberg waren ordnungsgemäß nachgewiesen.

Buchführung sowie Rechnungslegung für das Jahr 2023 geben zu keinerlei Beanstandungen Anlass.

Die Kassenprüfer schlagen dem Verbandstag die Entlastung des Vorstandes vor.

Westerhorn, 04.03.2024

gez. Bärbel Renner
Kassenprüferin

gez. Wolfgang Rubart
Kassenprüfer

Anmerkungen zum Jahresabschluss 2023 und zum Haushaltsvoranschlag 2024 des KSV Pinneberg e.V.

Vorbemerkungen

2023 zeigt sich als Nach-Corona-Jahr, in dem wir alle die Pandemie noch im Hinterkopf hatten, aber sie als „normale“ Erkrankung wahrnahmen, wenn es jemanden traf. Da es keine Test-Pflicht mehr gab, wurde auch nicht bei jeder Erkältung getestet. Ja, es gab wieder Erkältungen – zwangsläufig, da wir uns alle wieder enger begegneten und Veranstaltungen und Feiern etc. wieder stattfanden. Im Sport und im KSV verlief das Jahr 2023 dann auch wieder mit allen Lehrgängen, Wettkämpfen, Sitzungen, Infoveranstaltungen und Treffen etc., es gab und gibt genug zu tun. Herzlichen Dank daher an unser Geschäftsstellen-team Christa Nordwald, Jessica Wiekhorst, Mark Müller und Karsten Tiedemann für ihren hohen Einsatz und großes Engagement.

Einnahmen

Die Einnahmen 2023 sind sogar ein wenig höher ausgefallen als veranschlagt. Da ist positiv zu bemerken, dass die Lehrgänge gut angenommen wurden. Die Spende für die Meisterschaftszuschüsse floss zum Jahresende schon für 2024. Der Vertrag zwischen Kreis und KSV wurde ab 2023 verlängert und deutlich angehoben. Das spiegelt sich in den Gesamteinnahmen von 1.159.282,05 € wider. Unser Dank für die fortwährende Unterstützung gilt der Sparkasse Südholstein, der Bürgerstiftung VR Bank in Holstein, der Sparkasse Elmshorn, den Stadtwerken Elmshorn und ganz besonders dem Kreis Pinneberg und seinen politischen Gremien für den fortlaufenden Vertrag mit einer Laufzeit bis 2028 und einer jährlichen Anpassung von 2,5%!

Der Vorstand kann im Jahr 2024 mit Einnahmen von 1.172.589,76€ planen.

Sportstiftung KSV Pinneberg

Nach der Genehmigung und Anerkennung der Sportstiftung KSV Pinneberg wurde das Grundstockvermögen in Höhe von 420.000 € an die Stiftung überwiesen. Sie sind im KSV e.V. als Ausgaben und Vermögensabfluss festgehalten. Gleichzeitig bleiben die Erlöse aus dem Verkauf und der Aufgabe des Ferien-camps Neukirchen in der entstandenen Sportstiftung KSV Pinneberg jedoch „auf ewig“ erhalten. Deren Jahresrechnung ist erstmals diesem Berichtsheft

beigefügt. Der Vorstand der Stiftung hat das Grundstockvermögen nach externer Beratung in verschiedenen Fonds angelegt, sodass ein erster Ertrag i.H.v. 5.676,35 € erwirtschaftet werden konnte.

Ausgaben

Die Ausgaben 2023 bleiben unterhalb des Voranschlages. Nicht notwendige Ausnutzung des Personalkostenansatzes und verschobene Investitionen in der Geschäftsstelle sind zunächst Einsparungen. Die Haushaltsansätze bei Inhouseschulungen, dem Projekt Bewegungspass und den Zuschüssen für Trainer und Übungsleiter sowie den Zuschüssen zu Meisterschaftsfahrten wurden nicht voll erreicht. Die Auswirkungen der Pandemie wirkten auch in 2023 durchaus noch nach. Damit schließt das Jahr mit einem Überschuss von 27.362,69 €, der, wie oben erwähnt, allerdings schon Einnahmen für 2024 beinhaltet. Für 2024 werden Ausgaben von insgesamt 1.245.739,76 € geplant. Der Personalkostenansatz beinhaltet eine Tarifsteigerung, die Doppel-Besetzung durch den Einstieg von Jan Schamerowski sowie die weiteren Wertsicherungsansparungen für die passive Phase der Altersteilzeit ab 01.07.2024 von Karsten Tie-

demann, die dann aber auch wieder zurückfließen.

Die Zuschüsse an die Vereine sollen deutlich auf 2 € erhöht werden. Davon profitieren alle Vereine. Maßgeblich für die Zuschussberechnung ist die sogenannte Mitgliederwertzahl, die Vereine mit einem höheren Jugendanteil überproportional fördert.

Der SportFörderFonds der Sparkasse Südholstein wird nochmals durch den KSV verdoppelt, um die Anzahl der Anträge und die Bedarfe der Vereine abzudecken.

Gesamtergebnis

Im positiven Ergebnis 2023 drückt sich das weiterhin verantwortungsbewusste finanzielle Handeln des KSV aus. Der geplante Unterschuss 2024 wird aus dem vorhandenen Guthaben entnommen.

Liquidität und Vermögensstatus des KSV sind unverändert gut. Die Zahlungsfähigkeit war 2023 jederzeit gegeben.

Olaf Seiler, stellv. Vorsitzender Geschäftsbereich Finanzen

Der KSV Pinneberg in Zahlen - 2020er Marke geknackt trotz Minus von 1.000 Mitgliedern durch Auflösung von Pro Reha aktiv

(mm) Die Bestandserhebung des Landessportverbandes Schleswig-Holstein zum 01.01. des laufenden Jahres ist abgeschlossen. Sie wird bereits im elften Jahr online über das LSV-Intranet durchgeführt.

Änderungen im Vereinsvorstand oder in den Vereinsstammdaten können während des ganzen Jahres vom Intranet-User eines Vereins durchgeführt werden. Dies ist nach den meist im Frühjahr stattfindenden Vorstandswahlen häufig erforderlich. Der KSV Pinneberg greift auf die Stammdaten, die von den Vereinen dort selbst gepflegt werden, zu und nutzt diese standardmäßig für die Kommunikation mit den Vereinen.

Nachstehend die gemeldeten Zahlen per 01.01.2024:

Jahr	2012	2013	2014	2015	2016	2017	2018	2019	2020	2021	2022	2023	2024
Vereine	189	185	189	189	188	189	186	186	183	183	189	189	191
Jugendliche	32.262	31.942	31.796	29.737	30.468	30.715	30.192	29.922	30.061	26.755	28.364	30.300	32.084
Erwachsene	51.024	49.967	50.075	51.541	49.887	49.711	49.421	49.488	49.988	47.501	47.586	48.687	48.481
Gesamtmitglieder	83.286	81.909	81.871	81.278	80.355	80.426	79.613	79.410	80.049	74.256	75.950	78.987	80.568

191 Vereine sind per 01.01.2024 Mitglied im KSV Pinneberg. Drei Vereine sind im Laufe des Jahres 2023 neu aufgenommen worden, ein Verein wurde aufgelöst und hat den KSV Pinneberg verlassen. Bei dem aufgelösten Verein handelt es sich um ProReha Aktiv aus Pinneberg, der in den Jahren zuvor mit über 1.000 Mitgliedern in der Bestandsstatistik des KSV Pinneberg enthalten waren.

Vor dem Bericht über die Gesamtmitgliederzahlen ist erneut anzumerken, dass die Coronapandemie nach 2020 und 2021 das Vereinsjahr zumindest im Hinblick auf die Gesamtmitgliederzahl nicht mehr beeinflusst hat. Dies gilt wohl gemerkt

aber leider nur für die grobe Draufsicht auf die Gesamtzahlen. Innerhalb der Altersgruppen hat es Verschiebungen gegeben, die einige Vereine nunmehr in anderer Art und Weise fordern: So werden beispielsweise vorhandene Finanzmittel trotz gleichbleibender oder sogar höherer Mitgliederanzahl geringer, wenn Verluste im Erwachsenenbereich durch Zuwächse im Kinder- und Jugendbereich kompensiert werden. Einen Zuwachs im Kinder- und Jugendbereich beklagen dabei die Vereine in keiner Weise! Denn allen ist selbstverständlich klar, dass dieser Bereich die Zukunft des Vereins ist. Dennoch müssen andere Finanzierungsformen gefunden werden. Dabei ist nicht auszuschließen, dass die z.T. uralten Regelungen, dass Erwachsene den Kinder- und Jugendbereich ein Stückweit „subventionieren“, in Zukunft möglicherweise nicht mehr tragbar sind. Sollte sich diese Erkenntnis in den Vereinen vertiefen, sind zukünftig sicherlich strukturelle Anpassungen in den betroffenen Vereinen notwendig.

Nur 2% Zuwachs durch Großvereilverlust

Die Gesamtmitgliederzahl ist zum Vorjahr mit 1.581 auf 80.568 Mitglieder um 2% gestiegen. Damit verzeichnen die Vereine im KSV Pinneberg den höchsten Zuwachs im Landesvergleich. Im Vergleich zu 2020 (Vor-Corona) ist damit nunmehr ein leichtes Plus von 519 Mitgliedern (+0,68%) zu verzeichnen. Damit ist die „Delle“ der Coronapandemie nach nun knapp vier Jahren wieder ausgeglichen.

An der Spitze der Vereinsmitgliedschaften hat es einen erneuten Wechsel gegeben: Der Elmshorner MTV hat mit 5.490 Mitgliedern den VfL Pinneberg (5.435) auf Platz 1 abgelöst und hat damit seine Zahl von 2020 um 315 Mitglieder (+ 6%) gesteigert. Der VfL Pinneberg auf Platz 2 hat aber dennoch 397 Mitglieder (+8%) mehr zu verzeichnen als vor der Pandemie. Damit hat der VfL auch die größten Zuwächse in absoluten Zahlen verglichen mit den Vor-Coronazahlen zu verzeichnen. Auf den Plätzen folgen der Elmshorner MTV, der FC Union Tornesch (+304), der Barmstedter MTV (+254) und die SV Lieth (+190). Die größten absoluten Verluste zu 2020 bilanzieren die FTSV Fortuna Elmshorn (-415), der SC Pinneberg (-391) sowie der Vosslocher SV (-162). Prozentual gesehen ergibt sich folgendes Bild: Die Gewinner bzgl. Mitgliederzuwächse im Vergleich zum 01.01.2020 sind hier Nandu e.V. aus Wedel mit einer Steigerung (+156%) sowie der Minigolf-Club Flora Elmshorn (+132%).

Auf der prozentualen Verliererseite stehen die SGR Tornesch (-83%), der Reitverein Roland-Wedel (-79%) und der Elmshorner Squash-Club (-75%).

Wo sind die Frauen hin?

Wie bereits angedeutet ist die Anzahl der jugendlichen Mitglieder im Vergleich zum Vorjahr erneut wieder gestiegen. Bereits in 2023 wurden die Vor-Coronazahlen getoppt. So bilden die Mitglieder bis 18 Jahre mittlerweile 40% der Gesamtmitglieder

ab (im Vorjahr waren dies noch 38%). Es konnten in diesem Altersbereich (bis 18 Jahre) insgesamt 2.025 mehr Vereinsmitglieder verbucht werden im Vergleich zu 2020. Die bereits erwähnte leichte Steigerung der Gesamtmitglieder von 0,68% zu Vor-Corona fällt insbesondere auch deswegen so aus, weil die Kinder bis 14 Jahre in die Vereine überproportional zurückgekehrt sind bzw. neu hinzugekommen sind. Schaut man sich andere Altersgruppen an, hier besonders die Erwachsenenengruppe „41-60“, ist festzustellen, dass dort noch immer 1.389 Mitglieder fehlen. Auch in der Altersgruppe Jugend „15-18“ sind mit einem Vergleichswert von -543 noch längst nicht alle wieder dabei. Was wie im vergangenen Jahr erneut auffällig erscheint ist die Betrachtung nach Geschlecht. Über alle Altersgruppen ist das männliche Geschlecht in Summe mit +1.071 auf einem höheren Vorpandemieniveau, während das weibliche Geschlecht mit -555 insgesamt deutlich hinterher hängt. Bei den Mädchen und Frauen sind beginnend mit der Altersgruppe „15-18“ bis hin zu „über 60“ bis auf die Altersgruppe „27-40“ alle Vergleichszahlen negativ. Hier scheint ein starker Nachholbedarf zu bestehen, der in den Vereinen von den Verantwortlichen einmal genauer überprüft werden sollte. Die kumulierten Zahlen lassen hier ein mögliches Handlungsfeld im Hinblick auf neuzugestaltende Sportangebote erkennen.

Der Appell aus den letzten beiden Jahren „Kinder und Jugendliche weiter mit Sportangeboten in den Vereinen zu begeistern“ hat scheinbar gefruchtet, fällt jedoch im Gesamtblick sehr zu Gunsten der Jungs und Männer aus. Zukünftig sollten nun insbesondere die Mädchen und Frauen ab 15 Jahren in den Fokus genommen werden.

Die Mitgliedschaft in Sportvereinen in den einzelnen Städten und Ämtern im Kreis Pinneberg gemessen am Anteil der Bevölkerung (in %) hat sich 2024 gegenüber dem Vorjahr nur minimal verändert.

Spitzenreiter ist hier nach wie vor Helgoland mit 62%. Den geringsten Anteil an Vereinsmitgliedern haben noch immer Quickborn (15%) und Wedel (18%). Im Mittelfeld liegen das Amt Rantzaue (26%), Pinneberg (25%), Tornesch (27%) und Elmshorn (28%).

Auf den Folgeseiten sind die Zahlenwerke in gewohnter Aufbereitung nachzulesen. Eine Änderung wurde allerdings vorgenommen: Anstatt die beiden letzten Vorjahreszahlen in der Vereinsauflistung darzustellen, ist neben der Gesamtvorjahreszahl (2023) der Wert von 2020 (Vor-Corona) zu lesen. Aus Sicht des KSVs ist ein Vergleich mit den Vor-Coronazahlen interessanter und zielführender als der Vergleich mit 2022. Weitere Auswertungen für interessierte Vereins- und Verbandsvertreter sind auf der KSV Webseite unter:

<https://ksv-pinneberg.de/der-ksv/kennzahlen/einsehbar>.

Der Mitgliederstand in den einzelnen LSV-Fachverbänden/-Sportfachverbänden per 01.01.2023 ist alphabetisch geordnet der nachstehenden Übersicht zu entnehmen:

Sportart/Verband	2012	2013	2014	2015	2016	2017	2018	2019	2020	2021	2022	2023	2024	Differenz
Aikido	220	224	210	197	197	205	172	167	151	120	115	97	76	-21
Am. Football	254	235	286	277	295	338	363	360	366	330	202	189	195	6
Badminton	1182	1133	580	358	363	349	316	326	348	303	748	291	603	312
Baseball	130	150	181	164	161	149	150	182	206	196	218	217	207	-10
Basketball	1344	1326	1.303	1.319	1.189	1.252	1.259	1.207	1.205	1.184	1.262	1.438	1.649	211
Billard	71	74	106	126	154	168			170	146	140	146	178	32
Boxen	567	629	570	646	648	653	702	682	681	855	808	822	850	28
Cheerleading									69	82	376	475	563	88
Dart									56	56	59	76	168	92
Einrad					41	138	169	217	363	250	147	304	329	25
Eissport	35	31	27	29	24	25	19	28	19	22	28	27	20	-7
Fechten	128	110	116	117	121	120	105	104	120	121	120	124	120	-4
Floorball	203	213	241	246	272	277	260	257	252	234	227	244	294	50
Fußball	12465	12189	12.144	12.455	12.294	12.614	12.222	11.974	11.702	11.211	11.184	11.659	12.453	794
Golf												10	12	2
Handball	4221	4054	3.955	3.819	3.770	3.776	3.752	3.657	3.699	3.491	3.560	3.700	3.903	203
Hockey	240	259	269	301	302	280	266	268	252	233	260	234	250	16
Judo	1045	1000	1.013	995	936	907	832	796	841	732	736	764	743	-21
Ju-Jutsu	257	223	204	161	167	163	159	154	179	176	165	174	171	-3
Kanu	115	115	111	112	113	118	107	101	109	116	123	127	141	14
Karate	832	797	777	758	720	728	740	710	712	663	668	744	712	-32
Kegeln	749	711	710	56	537	51	49	47	45	41	17	65	65	0
Kendo	4	6	8	8	5	5	3	0	5	6	6	7	6	-1
Kickboxen												7	7	0
Leichtathletik	1558	1.456	1.492	1.481	1.516	1.432	1.444	1.454	1.333	1.367	1.367	1.316	1.345	29
Luftsport	211	223	217	239	224	229	207	189	189	192	211	214	189	-25
Minigolf	29	26	21	20	16	14	14	16	19	25	37	39	44	5
Motorsport SH	31	37	37	37	32	38	38	39	37	37	41	39	39	0
Motoryacht	270	267	161	275	292	332	189	267	266	380	381	373	372	-1
Pferdesport	4647	4542	4.479	4.374	4.297	4.089	3.883	3.624	3.765	3.617	3.586	3.632	3.505	-127
Radspport	289	273	314	353	303	310	305	354	357	385	446	471	494	23
Reha- + Behind. sport	2377	2152	1.192	1.965	2.330	2.642	2.535	2.708	2.630	1.955	1.878	2.340	1.280	-1.060
Rollsport	158	163	83	83	82	79	73	79	74	90	92	72	69	-3
Rudern	321	308	309	313	288	311	323	326	338	330	329	324	341	17
Schach	259	260	258	242	306	327	329	383	380	374	453	501	516	15
Schützen	2120	2132	2.101	2.087	2.046	2.095	2.143	2.157	2.141	2.036	2.060	2.119	2.113	-6
Schwimmen	3246	3496	3.367	3.213	3.044	3.104	3.038	3.064	2.900	2.474	2.840	2.806	2.992	186
Segeln	1925	1882	2.038	1.982	1.920	1.582	1.817	1.774	1.718	1.639	1.716	1.659	1.594	-65
Skilauf	142	138	113	106	107	103	64	77	77	82	81	103	114	11
Sportfischen	1207	1028	1.007	1.051	1.080	1.026	1.120	948	939	1.163	1.285	1.301	1.330	29
Squash	63	68	68	63	66	56	54	55	54	52	71	66	31	-35
Teak Won Do	318	317	345	336	297	307	306	291	299	268	256	287	305	18
Tanzen	1253	1238	1.065	1.042	1.042	968	1.052	1.008	883	835	780	769	781	12
Tauchen	273	276	265	251	271	289	281	313	295	279	287	292	288	-4
Tennis	7706	7576	7.218	7.024	6.837	6.805	6.650	6.509	6.522	6.619	7.173	7.264	7.168	-96
Tischtennis	2009	1982	1.987	1.935	1.921	1.861	1.879	1.845	1.844	1.818	1.809	1.794	1.802	8
Triathlon	78	72	68	68	76	74	72	99	104	114	117	123	102	-21
Turnen	19176	19755	18.426	18.010	18.967	19.076	18.767	18.758	19.132	17.249	17.391	19.457	19.441	-16
Volleyball	1239	1264	1.234	1.193	1.206	1.192	1.179	1.159	1.267	1.214	1.304	1.415	1.441	26
											67.160	70.717	71.411	694

Schon seit 2005 beinhalten die Zahlen die Mitgliedschaft in den jeweiligen Fachverbänden, nicht unbedingt in der jeweiligen Sportart. Da Vereine im Kreis Pinneberg auch teilweise in Hamburger Fachverbänden Mitglied sind, können sich auch in diesem Bereich Veränderungen ergeben haben. Grundsätzlich sollten diese Sportler allerdings auch in der LSV-Bestandshebung unter dem Schleswig-Holsteinischen Fachverband gemeldet werden. Freizeitsport in einer Sportart wird teilweise gar nicht einem Fachverband gemeldet.

Unter den TOP 15 (siehe Seite 27) der Fachverbände hat sich die Reihenfolge leicht verändert. Wie in den Vorjahren steht der Turnverband mit großem Abstand an der Spitze, gefolgt vom Fußball-, Tennis-, Handball- und dem Pferdesportverband. Für Platzierungsänderungen zum Vorjahr sorgt die Auflösung des Vereins ProReha aktiv, der in 2023 mit über 1.000 Mitgliedern im Reha- und Behindertensportverband gemeldet war. Ansonsten übernehmen die Basketballer die Segler und sind nun 9. Die übrigen Platzierungen mit Ausnahme des Reha- und Behindertensportverbands haben sich nicht geändert. Erfreulicherweise lässt sich feststellen, dass die Anzahl der Mitglieder in vielen Fachverbänden weiterhin steigt. Es wurden von den Vereinen in den Fachverbänden in Summe 694 Mitglieder mehr gemeldet als in 2023. Für die TOP 15 Fachverbände bedeutet das, dass diese davon 144 mehr Mitglieder verzeichnen als im Vorjahr.

Prozentuale Verteilung der Mitglieder in Sportvereinen des Kreises Pinneberg in den einzelnen Städten und Ämtern

Stadt/Amt	Bevölkerung per 31.12.2022	Vereinsmitglieder per 01.01.2024	Vereinsmitgliedschaft in Prozent 2024
Barmstedt	10.630	3.270	30,76%
Amt Hörnerkirchen	4.089	932	22,79%
Elmshorn	50.772	14.418	28,40%
Pinneberg	44.279	10.978	24,79%
Quickborn	22.165	3.401	15,34%
Schenefeld	19.707	4.268	21,66%
Tornesch	14.350	3.926	27,36%
Uetersen	18.618	4.525	24,30%
Amt Geest u. Marsch Südholstein	24.173	7.965	32,95%
Wedel	34.538	6.113	17,70%
Halstenbek	17.978	4.173	23,21%
Helgoland	1.253	776	61,93%
Rellingen	14.725	3.460	23,50%
Amt Elmshorn-Land	13.552	2.979	21,98%
Amt Pinnau	13.796	4.972	36,04%
Amt Rantzeu	9.089	2.337	25,71%
Bönningstedt	4.593	1.244	27,08%
Hasloh	3.823	831	21,74%
Gesamt	322.130	80.568	25,01%

Eine neuere Auswertung war nicht möglich, da es noch keine aktuelleren Bevölkerungszahlen der Gemeinden im Kreis Pinneberg gibt. Quelle: www.statistik-nord.de

Entwicklung der Mitgliederzahlen im Landessportverband Schleswig-Holstein sowie in den Kreissportverbänden des Landes Schl.-Holst.

Kreissportverband	2020	Differenz zum Vorjahr	Differenz in %	2021	Differenz zum Vorjahr	Differenz in %	2022	Differenz zum Vorjahr	Differenz in %	2023	Differenz zum Vorjahr	Differenz in %	2024	Differenz zum Vorjahr	Differenz in %
Dithmarschen	42.551	-63	-0,15%	41.042	-1.509	-3,55%	40.761	-281	-0,68%	40.941	180	0,44%	41.673	732	1,79%
Flensburg	21.027	335	1,62%	19.720	-1.307	-6,22%	19.939	219	1,11%	20.358	419	2,10%	21.374	1.016	4,99%
Kiel	66.077	982	1,51%	61.839	-4.238	-6,41%	62.550	711	1,15%	63.733	1.183	1,89%	67.605	3.872	6,08%
Herzogtum Lauenburg	46.929	113	0,24%	45.305	-1.624	-3,46%	46.023	718	1,58%	46.261	238	0,52%	48.282	2.021	4,37%
Lübeck	39.272	529	1,37%	37.754	-1.518	-3,87%	39.265	1.511	4,00%	40.177	912	2,32%	41.012	835	2,08%
Neumünster	15.189	213	1,42%	14.295	-894	-5,89%	14.191	-104	-0,73%	14.623	432	3,04%	15.129	506	3,46%
Nordfriesland	53.482	115	0,22%	52.134	-1.348	-2,52%	52.641	507	0,97%	53.703	1.062	2,02%	55.601	1.898	3,53%
Ostholstein	57.439	487	0,86%	55.423	-2.016	-3,51%	55.742	319	0,58%	56.134	392	0,70%	58.850	2.716	4,84%
Pinneberg	80.049	639	0,80%	74.256	-5.793	-7,24%	75.950	1.694	2,28%	78.987	3.037	4,00%	80.568	1.581	2,00%
Plön	39.727	-220	-0,55%	38.621	-1.106	-2,78%	38.691	70	0,18%	39.516	825	2,13%	40.209	693	1,75%
Rendsburg-Eckernförde	84.643	-539	-0,63%	82.066	-2.577	-3,04%	83.158	1.092	1,33%	84.426	1.268	1,52%	87.000	2.574	3,05%
Schleswig-Flensburg	56.949	36	0,06%	54.676	-2.273	-3,99%	54.759	83	0,15%	56.758	1.999	3,65%	58.644	1.886	3,32%
Segeberg	62.462	-554	-0,88%	59.503	-2.959	-4,74%	60.539	1.036	1,74%	62.414	1.875	3,10%	65.072	2.658	4,26%
Steinburg	37.898	6	0,02%	36.177	-1.721	-4,54%	36.124	-53	-0,15%	37.046	922	2,55%	38.096	1.050	2,83%
Stormarn	59.712	-154	-0,26%	56.513	-3.199	-5,36%	57.510	997	1,76%	59.326	1.816	3,16%	60.940	1.614	2,72%
ohne KSV-Anbindung	9.669	-509	-5,00%	9.663	-6	-0,06%	10.148	485	5,02%	9.437	-711	-7,01%	9.549	112	1,19%
LSV Schleswig-Holstein	773.075	1.416	0,18%	738.987	-34.088	-4,41%	747.991	9.004	1,22%	763.840	15.849	2,12%	789.604	25.764	3,37%

Entwicklung des Kreissportverbandes Pinneberg e.V.

Gründung am 25. Mai 1946 unter dem Namen "Pinneberger Verband für Leibesübungen (PVL)", umbenannt in **Kreissportverband Pinneberg e.V. (KSV)** am 04.11.1950

Mitgliederbewegung					Mitgliederbewegung				
Jahr	Anzahl der Vereine	Mitglieder Gesamt	Jugendliche bis 18 Jahre	Erwachsene	Jahr	Anzahl der Vereine	Mitglieder Gesamt	Jugendliche bis 18 Jahre	Erwachsene
1946	21	7.646			1986	180	79.260	29.481	49.779
1947	33	8.232	3.560	4.672	1987	184	79.451	28.735	50.716
1948	46	12.983	7.286	5.697	1988	184	79.234	28.052	51.182
1949	47	14.025	7.429	6.596	1989	186	79.796	27.952	51.844
1950	49	14.486	7.738	6.748	1990	187	80.497	27.826	52.671
1951	52	14.034	7.939	6.095	1991	186	81.949	28.005	53.944
1952	57	15.181	9.143	6.038	1992	189	84.066	28.776	55.290
1953	66	14.933	8.210	6.723	1993	192	86.431	29.283	57.148
1954	53	9.716	4.669	5.047	1994	191	88.027	30.169	57.858
1955	53	9.830	4.456	5.374	1995	190	88.906	30.631	58.275
1956	52	10.320	4.623	5.697	1996	193	90.259	31.451	58.808
1957	54	10.449	4.721	5.728	1997	189	90.888	32.222	58.666
1958	51	10.328	4.197	6.131	1998	189	90.435	32.218	58.217
1959	51	10.682	4.458	6.224	1999	188	90.639	32.613	58.026
1960	49	10.924	4.479	6.445	2000	190	90.830	32.509	58.321
1961	54	11.402	4.538	6.864	2001	190	90.926	32.870	58.056
1962	56	12.509	4.877	7.632	2002	190	91.424	33.690	57.734
1963	59	12.915	4.835	8.080	2003	192	90.770	34.008	56.762
1964	73	15.247	6.014	9.233	2004	191	90.163	34.457	55.706
1965	76	17.291	6.861	10.430	2005	194	89.796	34.932	54.864
1966	76	19.353	8.107	11.246	2006	192	88.334	34.650	53.684
1967	79	21.113	8.985	12.128	2007	190	87.746	34.564	53.182
1968	82	22.997	9.774	13.223	2008	189	86.632	34.316	52.316
1969	83	24.510	10.821	13.689	2009	190	85.622	33.936	51.686
1970	81	24.152	10.610	13.542	2010	191	84.888	33.313	51.575
1971	81	26.864	12.173	14.691	2011	191	84.637	32.593	52.044
1972	86	30.178	13.918	16.260	2012	189	83.286	32.262	51.024
1973	93	37.449	18.034	19.415	2013	185	81.909	31.942	49.967
1974	100	43.000	20.751	22.249	2014	189	81.871	31.796	50.075
1975	112	50.862	25.001	25.861	2015	189	81.278	29.737	51.541
1976	115	53.623	26.729	26.894	2016	188	80.355	30.468	49.887
1977	119	56.516	27.998	28.518	2017	189	80.426	30.715	49.711
1978	128	60.651	29.310	31.341	2018	186	79.613	30.192	49.421
1979	142	66.682	31.058	35.624	2019	186	79.410	29.922	49.488
1980	159	71.216	32.090	39.126	2020	183	80.049	30.061	49.988
1981	162	73.284	31.894	41.390	2021	183	74.256	26.755	47.501
1982	169	74.934	31.622	43.312	2022	189	75.950	28.364	47.586
1983	173	76.558	31.336	45.222	2023	189	78.987	30.300	48.687
1984	176	77.589	30.962	46.627	2024	191	80.568	32.086	48.482
1985	178	79.000	30.373	48.627					

Organisationsgrad der Bevölkerung des Kreises Pinneberg und des Landes Schleswig-Holstein in Sportvereinen

Bevölkerungszahl Kreis Pinneberg	Erhebungsdatum	Vereinsmitglieder KSV Pinneberg	Erhebungsdatum	Organisationsgrad	Land Schleswig-Holstein	Erhebungsdatum	Landessportverband	Erhebungsdatum	Organisationsgrad
287.230	30.06.98	90.639	01.01.99	31,56%	2.760.522	30.06.98	884.170	01.01.99	32,03%
288.109	30.06.99	90.830	01.01.00	31,53%	2.770.032	30.06.99	883.079	01.01.00	31,88%
289.676	31.03.00	90.926	01.01.01	31,38%	2.756.473	30.06.00	884.500	01.01.01	32,09%
291.662	31.03.01	91.424	01.01.02	31,34%	2.791.163	31.03.01	885.256	01.01.02	31,72%
294.397	30.06.02	90.770	01.01.03	30,83%	2.809.535	30.06.02	877.628	01.01.03	31,24%
295.930	30.06.03	90.163	01.01.04	30,47%	2.817.453	30.06.03	872.073	01.01.04	30,95%
298.229	30.09.04	89.796	01.01.05	30,11%	2.828.528	30.09.04	865.925	01.01.05	30,61%
298.799	30.09.05	88.334	01.01.06	29,56%	2.831.436	30.08.05	859.067	01.01.06	30,34%
299.928	30.09.06	87.746	01.01.07	29,26%	2.833.679	30.09.06	851.597	01.01.07	30,05%
301.223	30.09.07	86.632	01.01.08	28,76%	2.837.021	30.09.07	847.675	01.01.08	29,88%
301.290	30.06.08	85.622	01.01.09	28,42%	2.836.386	31.08.08	837.985	01.01.09	29,54%
301.433	30.06.09	84.888	01.01.10	28,16%	2.831.860	01.09.09	832.968	01.01.10	29,41%
303.047	30.09.10	84.637	01.01.11	27,93%	2.833.747	01.09.10	824.717	01.01.11	29,10%
303.481	30.09.11	83.286	01.01.12	27,44%	2.837.758	30.09.11	814.618	01.01.12	28,71%
306.298	30.09.12	81.909	01.01.13	26,74%	2.841.489	30.09.12	804.931	01.01.13	28,33%
300.258	31.08.13	81.871	01.01.14	27,27%	2.811.467	31.08.13	793.834	01.01.14	28,24%
302.512	30.06.14	81.278	01.01.15	26,87%	2.820.713	30.06.14	783.405	01.01.15	27,77%
307.471	31.12.15	80.355	01.01.16	26,13%	2.858.714	31.12.15	784.612	01.01.16	27,45%
310.653	31.12.16	80.426	01.01.17	25,89%	2.881.926	31.12.16	782.024	01.01.17	27,14%
312.662	31.12.17	79.613	01.01.18	25,46%	2.889.821	31.12.17	773.964	01.01.18	26,78%
314.391	31.12.18	79.410	01.01.19	25,26%	2.896.712	31.12.18	771.659	01.01.19	26,64%
316.103	31.12.19	80.049	01.01.20	25,32%	2.903.773	31.12.19	773.075	01.01.20	26,62%
317.085	31.12.20	74.256	01.01.21	23,42%	2.910.875	31.12.20	738.987	01.01.21	25,39%
318.326	31.12.21	75.950	01.01.22	23,86%	2.922.005	31.12.21	747.991	01.01.22	25,60%
322.130	31.12.22	78.987	01.01.23	24,52%	2.953.270	31.12.22	763.840	01.01.23	25,86%

Neuere Bevölkerungszahlen lagen dem KSV Pinneberg nicht vor.

Neuere Bevölkerungszahlen lagen dem KSV nicht vor.

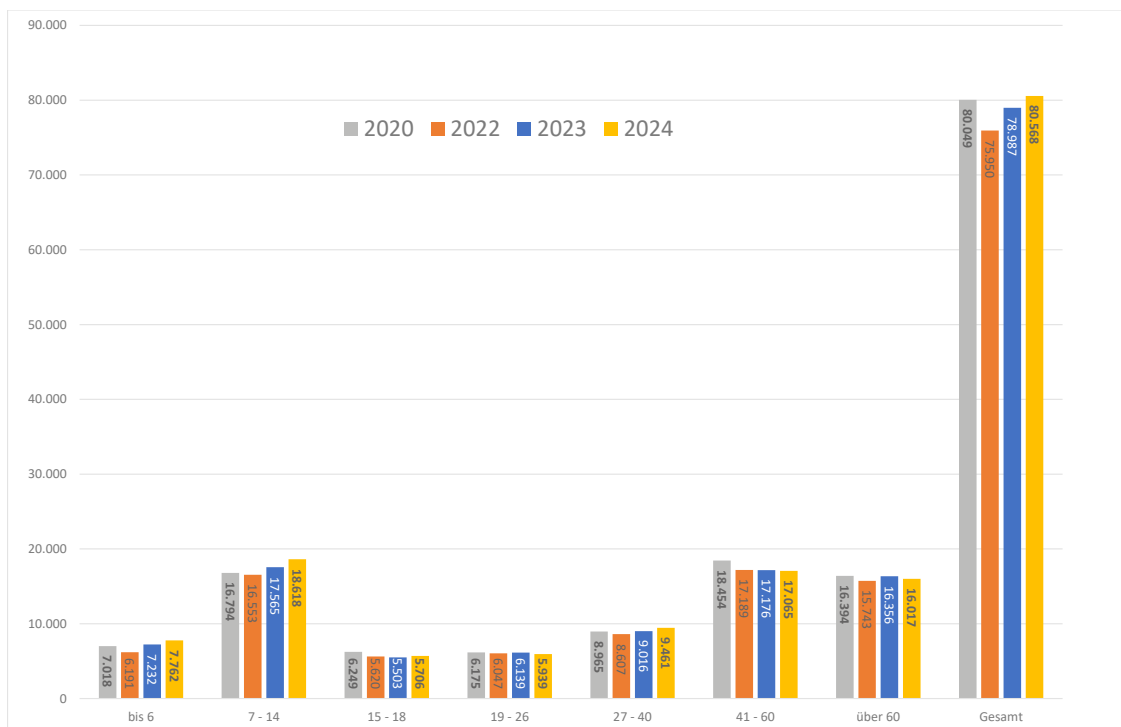
Prozentuale Verteilung der Mitglieder in Sportvereinen des Kreises Pinneberg gemessen am Anteil der Bevölkerung

Altersgruppe	Jahr 2005	2006	2007	2008	2009	2010	2011	2012	2013	2014	2015	2016	2017	2018	2019	2020	2021	2022
0-6	38,56	39,06	38,01	37,18	37,79	36,93	36,27	36,27	39,16	26,22	35,35	34,18	32,63	31,79	32,08	38,64	29,14	33,59
7-14	77,64	77,96	78,83	78,49	77,23	75,46	76,06	76,06	76,69	75,08	74,03	74,70	73,82	73,59	72,03	62,23	57,07	58,38
15-18	53,88	52,99	53,07	54,14	54,00	55,07	54,82	54,82	51,96	57,75	51,25	50,05	48,60	49,08	48,62	50,91	47,18	59,76
19-26	26,88	26,07	25,92	25,78	25,90	25,78	26,39	26,39	26,66	29,28	25,53	25,31	24,39	24,38	24,31	24,52	24,27	27,90
27-40	23,18	22,25	21,25	20,13	19,92	19,43	19,81	18,62	18,81	18,14	17,77	17,80	17,46	17,32	17,35	17,45	16,16	15,63
41-60	24,11	24,50	23,82	23,27	22,83	21,79	20,76	21,57	21,29	20,84	20,54	19,78	19,60	19,64	19,43	19,28	18,46	18,32
60 +	18,07	17,78	17,75	18,10	19,92	19,64	19,33	18,50	18,18	19,39	18,35	18,49	18,49	18,25	18,27	18,76	17,55	16,50

Eine neuere Auswertung war dem KSV nicht möglich, da keine aktuelleren statistischen Bevölkerungszahlen vorlagen.

Kreissportverband Pinneberg e.V.

Entwicklung Mitgliedszahlen 2020 / 2022 / 2023 / 2024



Stand: 13.02.2024

Größenordnung der KSV-Mitgliedsvereine

Vereine mit über 1000 Mitgliedern	2020	2023	2024
1 Elmshorner Männer-Turnverein v.1860 e.V.	5.175	4.938	5.490
2 VfL Pinneberg e.V.	5.038	5.037	5.435
3 Blau-Weiß 96 Schenefeld e.V.	3.019	2.836	2.934
4 Barmstedter MTV von 1864 e.V.	2.050	2.184	2.304
5 Halstenbeker Turnerschaft von 1895 e.V.	2.049	1.970	2.101
6 Wedeler Turn- und Sportverein e.V.	2.010	1.840	2.075
7 Turn- und Spielverein Esingen e.V.	2.015	1.938	1.997
8 TuS Holstein Quickborn von 1914 e.V.	2.003	1.686	1.890
9 Rellinger Turnverein von 1900 e.V.	1.752	1.830	1.864
10 TSV Uetersen v. 1898 e.V.	1.643	1.644	1.831
11 TSV Ellerbek e.V. Up Ewig Ungedeelt	1.420	1.446	1.542
12 Spielvereinigung Lieth von 1934 e.V	1.317	1.641	1.507
13 FTSV Fortuna Elmshorn von 1890 e.V.	1.894	1.471	1.479
14 Turn- und Sportverein Holm von 1910 e.V.	1.280	1.325	1.394
15 Sport-Club-Pinneberg von 1918 e.V.	1.714	1.232	1.323
16 Turn- und Sportverein Appen von 1947 e.V	1.285	1.237	1.288
17 Spiel und Sport Waldenau von 1947 e.V.	1.178	1.107	1.182
18 FC Union Tornesch	(776)	1.016	1.080
19 Heidgrabener Sportverein von 1949 e.V.	1.009	1.061	1.069
20 Spielvereinigung Halstenbek-Rellingen	1.148	1.065	1.035
21 S.V. Rugenbergen	1.061	1.231	1.031
Gesamt	40.060	39.735	41.851

Anmerkung: ProReha aktiv war in den vergangenen Jahren bei den großen Vereinen enthalten. Durch die Auflösung des Vereins haben sich die Vorjahressummen geändert.

Vereine über 1.000 Mitglieder	2020	2022	2023	2024
Anzahl der Vereine	20	20	21	21
Gesamtmitgliedszahl	40.060	36.974	39.735	41.851
Prozentzahl im Verhältnis zu den Gesamtmitgliedern	50,04	48,68	50,31	51,95
Vereine mit 501 bis 1.000 Mitgliedern				
Anzahl der Vereine	28	28	24	25
Gesamtmitgliedszahl	19.124	18.651	16.531	17.406
Prozentzahl im Verhältnis zu den Gesamtmitgliedern	23,89	24,56	20,93	21,60
Vereine mit 301 bis 500 Mitgliedern				
Anzahl der Vereine	17	20	22	22
Gesamtmitgliedszahl	6.579	7.609	8.672	8.587
Prozentzahl im Verhältnis zu den Gesamtmitgliedern	8,22	10,02	10,98	10,66
Vereine mit 101 bis 300 Mitgliedern				
Anzahl der Vereine	61	55	56	53
Gesamtmitgliedszahl	10.539	9.623	9.945	9.483
Prozentzahl im Verhältnis zu den Gesamtmitgliedern	13,17	12,67	12,59	11,77
Vereine mit bis zu 100 Mitgliedern				
Anzahl der Vereine	62	66	65	70
Gesamtmitgliedszahl	2.681	3.093	2.982	3.241
Prozentzahl im Verhältnis zu den Gesamtmitgliedern	3,35	4,07	3,78	4,02

Mitgliederstruktur/Altersgruppen des KSV Pinneberg im Vergleich 2024 zu 2020

Nr	Kreisverband	Jahr	bis 6		7 - 14		15 - 18		Jugend		in % zu Gesamt		19 - 26		27 - 40		41 - 60		über 60		Erwachsene in % zu 2020		in % zu Gesamt		Gesamt		rel. Abw. in % zum Jahr 2020		Vereine
			M	W	M	W	M	W	M	W	M	W	M	W	M	W	M	W	M	W	M	W	M	W	M	W	M	W	
09	Pinneberg	2024	4.047	3.715	10.577	8.041	3.252	2.452	17.876	14.203	3.638	2.301	21.514	16.509	5.168	4.292	9.359	7.706	8.238	7.779	26.403	22.078	96,99%	94,69%	44.279	36.286	102%	98%	191
		Differenz 2024 - 2020	374	370	1.272	552	-306	-239	1.340	683	-206	-30	1.134	653	368	127	-290	-1.099	-141	-236	212	683	96,99%	96,99%	1.071	-555	2,48%	-1,51%	8
		Gesamt	7.762	7.085	18.618	13.083	5.706	4.113	32.086	24.086	5.939	2.071	38.025	30.162	9.461	4.484	17.065	16.017	16.017	16.017	48.482	46.482	96,99%	96,99%	80.568	78.513	101%	101%	191
		Differenz 2024 - 2020	744	744	1.824	1.824	-543	-543	2.025	2.025	-236	-236	1.789	1.789	496	496	-1.393	-1.393	-377	-377	-1.566	-1.566	-3%	-3%	519	519	0,68%	0,68%	8
		2020	3.673	3.345	9.305	7.489	3.558	2.691	16.536	13.525	3.844	2.331	20.380	15.856	4.800	4.165	9.649	8.015	8.379	8.015	26.672	23.316	100%	100%	43.208	36.841	100%	100%	183
		Gesamt	7.018	6.249	16.794	13.061	6.249	4.617	30.061	24.696	6.175	3.647	36.236	29.472	8.965	8.180	16.394	14.454	16.394	16.394	49.988	46.988	100%	100%	80.049	78.049	100%	100%	183

Anmerkungen:
 - 191 von 191 Vereine sind Stand 13.03.2024 enthalten
 - ausgedieberte: Verein 2023:
 - Pro Reha Aktiv, Pinneberg (1.122 Mitglieder)

Mitglieder nach Jahrgängen per 01.01.2024 (Die Spalte „2022“ wurde weggelassen, damit ein einfacher Vergleich mit den Vor-Coronazahlen 2020 ersichtlich ist.)

Verein	2020	2023	bis 6	7-14	15-18	Jugend	19-26	bis 26	27-40	41-60	über 60	Erw.	Gesamt	Abw. z. 2020
Barmstedt	2.951	3.197	336	783	257	1.376	304	1.680	361	563	666	1.894	3.270	319
Barmstedter MTV	2.050	2.184	310	582	179	1.071	135	1.206	261	412	425	1.233	2.304	254
SSV Rantzau	562	631	26	197	75	298	91	389	77	94	63	325	623	61
Barmstedter Automobilclub	37	39	0	2	0	2	0	2	4	22	11	37	39	2
Barmstedter Schützengilde	62	51	0	1	3	4	13	17	7	7	23	50	54	-8
Tennismgemeinschaft Barmstedt	240	292	0	1	0	1	65	66	12	28	144	249	250	10
Amt Hörnerkirchen														
Bokel	103	104	2	11	12	25	22	47	24	27	6	79	104	1
RuFv von Zieten Bokel	103	104	2	11	12	25	22	47	24	27	6	79	104	1
Hörnerkirchen	865	795	110	205	54	369	104	473	136	151	68	459	828	-37
SV Hörnerkirchen	865	795	110	205	54	369	104	473	136	151	68	459	828	-37
Bönningstedt	1.283	1.453	138	329	126	593	121	714	101	246	183	651	1.244	-39
S.V. Rugenbergen	1.061	1.231	136	297	113	546	114	660	79	174	118	485	1.031	-30
Angler-Verein Winzeldorf	51	52	0	0	2	2	2	4	10	12	22	46	48	-3
Bönningstedter Tennis-Club	171	170	2	32	11	45	5	50	12	60	43	120	165	-6
Elmshorn	14.238	13.892	1.313	3.372	1.069	5.754	1.097	6.851	1.657	3.103	2.807	8.664	14.418	152
Elmshorner MTV	5.175	4.938	640	1.473	491	2.604	319	2.923	459	1.063	1.045	2.886	5.490	315
FTSV Fortuna Elmshorn	1.894	1.471	274	409	57	740	38	778	187	239	275	739	1.479	-415
SV Lieth	1.317	1.641	132	390	166	688	146	834	174	283	216	819	1.507	190
Judo-Klub Elmshorn e. V.	235	218	18	70	16	104	11	115	34	48	32	125	229	-6
WSE Elmshorn	108	114	0	0	0	0	2	2	8	23	81	114	114	6
Elmshorner Badmintonclub	102	89	0	0	3	3	4	7	23	47	8	82	85	-17
Minigolf-Club Flora Elmshorn	19	39	0	14	2	16	2	18	2	12	12	28	44	25
AC Einigkeit Elmshorn	506	485	0	45	37	82	102	184	92	134	67	395	477	-29
Elmshorn Gencler Birliği	33	54	0	0	3	3	16	19	19	16	1	52	55	22
Elmshorner Wanderpaddler	109	127	2	14	4	20	5	25	17	49	50	121	141	32
VFK e.V.	152	122	0	0	1	1	0	1	7	59	84	150	151	-1
RBSV Elmshorn	127	76	0	1	0	1	1	2	1	11	83	96	97	-30
RuFV Elmshorn	524	552	8	57	45	110	136	246	147	109	53	445	555	31
Reitverein Binnendiek	188	189	26	107	33	166	18	184	17	19	2	56	222	34
Elmshorner Ruderclub	313	300	2	39	29	70	31	101	42	83	90	246	316	3
Elmshorner Schachclub	210	309	24	149	23	196	16	212	30	45	21	112	308	98
Post - S.V. Elmshorn	81	73	0	0	0	0	7	7	6	13	39	65	65	-16
Elmshorner Schützengilde	166	217	3	28	19	50	14	64	40	77	53	184	234	68
Segler-Verein Elmshorn	284	252	1	17	7	25	15	40	20	62	112	209	234	-50
WYK Krückaumündung	265	259	3	23	4	30	18	48	20	79	99	216	246	-19
Elmshorner Squash-Club	55	45	0	0	0	0	1	1	3	5	5	14	14	-41
Chung Mu Elmshorn	124	120	2	49	16	67	14	81	15	27	5	61	128	4
TTC Elmshorn	320	290	33	30	14	77	18	95	13	68	114	213	290	-30
ETSV Schlickteufel	140	144	0	15	9	24	15	39	40	50	21	126	150	10
Lawn-Tennis-Club Elmshorn e.V. von 1896	420	423	6	47	30	83	22	105	33	113	136	304	387	-33
DIE STERNE	59	57	0	0	0	0	0	0	5	32	12	49	49	-10
FC Elmshorn	385	317	21	174	15	210	48	258	33	41	32	154	364	-21
Elmshorner Sportverein	214	265	104	145	17	266	18	284	14	28	4	64	330	116
Leibniz Sport Club	687	655	14	64	21	99	44	143	152	259	53	508	607	-80
FGSH	26	22	0	8	2	10	4	14	0	6	2	12	22	-4
Golden Eagle Box Gym e.V.		29	0	4	5	9	12	21	4	3	0	19	28	
Halstenbek	3.984	4.027	430	1.041	370	1.841	240	2.081	533	907	652	2.332	4.173	189
Halstenbeker TS	2.049	1.970	320	599	164	1.083	85	1.168	259	379	295	1.018	2.101	52
SV Halstenbek-Rellingen	1.148	1.065	79	307	118	504	60	564	98	196	177	531	1.035	-113
Kickers Halstenbek	236	261	27	66	31	124	24	148	62	59	8	153	277	41
Reitgemeinschaft Zurmühlen	102	91	2	15	7	24	12	36	23	27	11	73	97	-5
Halstenbeker Schützenverein	356	364	0	22	22	44	24	68	48	151	111	334	378	22
Halstenbeker Sportanglerverein	93	77	1	8	6	15	10	25	14	28	17	69	84	-9
Tennis- und Squash-Club Halstenbek e.V.		199	1	24	22	47	25	72	29	67	33	154	201	
Hasloh	786	781	137	263	28	428	31	459	91	141	140	403	831	-43
TuS Hasloh	786	721	132	198	24	354	29	383	82	140	138	389	743	-43
Pony-Akademie Hasloh e.V.		60	5	65	4	74	2	76	9	1	2	14	88	
Helgoland	798	770	9	36	30	75	74	149	136	269	222	701	776	-22
VfL Fosite Helgoland	505	502	8	35	27	70	61	131	109	156	109	435	505	0
Wassersportclub Helgoland	242	212	1	0	3	4	12	16	13	80	105	210	214	-28
Helgoland Pilgrims Cricket Club e.V.	51	56	0	1	0	1	1	2	14	33	8	56	57	6

KSV-Pinneberg in Zahlen

Verein	2020	2023	bis 6	7-14	15-18	Jugend	19-26	bis 26	27-40	41-60	über 60	Erw.	Gesamt	Abw. z. 2020
Pinneberg	10.802	10.306	1.003	2.660	762	4.425	598	5.023	1.128	2.398	2.429	6.553	10.978	176
VfL Pinneberg	5.038	5.037	589	1.580	454	2.623	227	2.850	306	903	1.376	2.812	5.435	397
SC Pinneberg	1.714	1.232	128	294	50	472	91	563	161	344	255	851	1.323	-391
Spiel und Sport Waldenau	1.178	1.107	223	343	75	641	49	690	137	177	178	541	1.182	4
ASP Amateur-Sportverein Pinneberg	30	24	0	0	0	0	0	0	0	1	20	21	21	-9
Sportfreunde Pinneberg	105	101	1	30	0	31	2	33	3	4	9	18	49	-56
TBS Pinneberg e.V.	61	38	0	0	0	0	15	15	28	5	0	48	48	-13
Verein Pinneberger Kegler v.1928 e.V.	62	50	0	0	0	0	1	1	7	16	27	51	51	-11
Pinneberger Motorboot-Club	28	24	0	0	0	0	0	0	3	11	10	24	24	-4
SRG Pinneberg	168	133	0	0	0	0	0	0	0	26	92	118	118	-50
Reiterverein Am Bilsbek	145	120	0	9	7	16	15	31	36	34	15	100	116	-29
RuFv Pinneberg	67	61	0	1	2	3	9	12	21	21	10	61	64	-3
RV Alter Eichenhof	86	67	1	9	10	20	11	31	9	25	4	49	69	-17
Reitverein Geesthof e.V.	151	156	2	15	18	35	29	64	32	54	6	121	156	5
Pinneberger Schachclub	63	61	0	10	4	14	2	16	3	6	31	42	56	-7
Sportanglerverein Rellau	781	907	0	25	37	62	37	99	232	402	231	902	964	183
TSC Tümmler	119	116	0	9	12	21	8	29	14	40	25	87	108	-11
Pinneberger Tennis-Club	351	434	11	111	47	169	21	190	30	145	69	265	434	83
GL Kampfkunst e.V.	248	271	27	101	27	155	53	208	42	22	1	118	273	25
Jolly Dancers e.V.	55	42	0	0	0	0	0	0	1	26	33	60	60	5
1. PBV Pinneberg	111	86	0	3	2	5	2	7	19	66	17	104	109	-2
Gestern Heute Morgen	153	131	18	103	13	134	13	147	15	5	3	36	170	17
Lo-Han, Pinneberg	47	63	3	17	2	22	8	30	11	21	5	45	67	20
RSF Pinneberg e.V.	41	45	0	0	1	1	1	2	10	41	10	62	63	22
Reiterverein Hof Waterkant Hamburg-Holstein e.V.				0	0	1	1	4	5	8	3	2	17	18
Quickborn	3.334	3.106	408	844	229	1.481	224	1.705	305	590	801	1.920	3.401	67
TuS Holstein Quickborn	2.003	1.686	353	542	112	1.007	72	1.079	124	220	467	883	1.890	-113
1. FC Quickborn	461	393	41	156	57	254	81	335	69	66	15	231	485	24
Schachvereinigung Holstein	52	50	0	7	3	10	9	19	5	8	25	47	57	5
Schützenverein Quickborn-Renzel	410	391	1	3	7	11	21	32	44	138	181	384	395	-15
Tennisclub Quickborn	142	116	0	9	12	21	5	26	14	32	40	91	112	-30
TuS Tennis Quickborn	212	277	1	73	14	88	9	97	15	89	62	175	263	51
Reitervereinig.Reitregion Quickborn	32	24	0	0	3	3	2	5	1	8	7	18	21	-11
FC Matin e.V.	22	20	0	3	2	5	1	6	6	8	0	15	20	-2
1. HC Quickborn		149	12	51	19	82	24	106	27	21	4	76	158	
Rellingen	3.024	3.340	449	745	228	1.422	265	1.687	398	675	700	2.038	3.460	436
Rellinger Turnverein	1.752	1.830	409	400	140	949	77	1.026	128	297	413	915	1.864	112
Sportclub Egenbüttel	537	667	29	204	53	286	101	387	112	100	87	400	686	149
Schützenverein Rellingen	145	129	0	5	6	11	5	16	17	47	48	117	128	-17
Tennisclub Egenbüttel	378	492	10	111	21	142	18	160	67	182	126	393	535	157
Musikzug Rellingen	179	161	1	25	8	34	20	54	38	43	25	126	160	-19
Rellinger FC 2010	33	61	0	0	0	0	31	31	25	4	1	61	61	28
FC Kickers Egenbüttel e.V.			0	0	0	0	13	13	11	2	0	26	26	
Schenefeld	4.424	4.153	295	1.161	361	1.817	307	2.124	373	880	891	2.451	4.268	-156
Blau-Weiß 96 Schenefeld e.V.	3.019	2.836	282	950	224	1.456	203	1.659	216	499	560	1.478	2.934	-85
VSG Schenefeld	25	23	0	0	0	0	0	0	0	0	14	14	14	-11
Elbdörfer und Schenefelder Reiterverein e.V.	429	393	5	55	32	92	52	144	48	106	57	263	355	-74
SSG Schenefeld	112	158	0	2	4	6	5	11	24	95	38	162	168	56
Treffnix Schenefeld	3	3	0	0	0	0	0	0	0	2	1	3	3	0
Schenefelder Tennisclub	458	430	4	89	69	162	0	162	59	118	110	287	449	-9
Musikzug Schenefeld v. 1987 e.V.	15	11	0	0	0	0	1	1	2	6	1	10	10	-5
RV Hof Eggerstedt	198	243	4	65	32	101	46	147	24	54	8	132	233	35
SportWelt Schenefeld e.V.	165	56	0	0	0	0	0	0	0	0	102	102	102	-63
Tornesch	3.704	3.784	422	952	330	1.704	397	2.101	507	678	640	2.222	3.926	222
TuS-Esingen	2.015	1.938	322	398	137	857	150	1.007	272	333	385	1.140	1.997	-18
FC Union Tornesch	776	1.016	89	444	122	655	144	799	98	102	81	425	1.080	304
RV Esingen	164	177	6	22	14	42	16	58	42	47	23	128	170	6
Allg. RuFV Ahrenlohe e.V.	234	218	3	41	30	74	50	124	46	48	11	155	229	-5
Schützenverein Tornesch	143	119	0	1	4	5	12	17	13	36	49	110	115	-28
Tennisclub Tornesch	306	305	2	46	23	71	25	96	34	110	84	253	324	18
SGR Tornesch e.V.	66	11	0	0	0	0	0	0	2	2	7	11	11	-55
Uetersen	4.305	4.319	367	1.151	313	1.831	267	2.098	517	998	912	2.694	4.525	220
TSV Uetersen	1.643	1.644	230	695	132	1.057	94	1.151	175	223	282	774	1.831	188
Uetersener Sportgemeinschaft	344	307	0	18	27	45	25	70	55	133	74	287	332	-12
WSV Uetersen e.V.	250	256	0	17	4	21	8	29	26	106	83	223	244	-6

Verein	2020	2023	bis 6	7-14	15-18	Jugend	19-26	bis 26	27-40	41-60	über 60	Erw.	Gesamt	Abw. z. 2020
Sportfreunde Uetersen Dostlukspor e.V.		79	0	0	0	0	15	15	34	30	0	79	79	
Reit- und Fahrverein Uetersen	236	249	2	16	21	39	32	71	65	73	29	199	238	2
Schachklub Uetersen e.V.	35	32	0	5	4	9	5	14	8	7	9	29	38	3
Uetersener Schützengilde	88	80	0	0	0	0	3	3	5	26	45	79	79	-9
Schützenverein Uetersen	65	61	0	1	3	4	13	17	7	17	18	55	59	-6
SSG Pharma e.V.	19	18	0	0	0	0	0	0	4	8	7	19	19	0
SAV Uetersen/Tornesch	202	259	0	27	20	47	26	73	37	90	48	201	248	46
Tennisverein Uetersen	325	346	6	79	34	119	17	136	26	101	67	211	330	5
Sport und Spass Uetersen e.V.	713	644	104	139	32	275	27	302	33	140	215	415	690	-23
Rasensport Uetersen 1926 e.V.	385	344	25	154	36	215	2	217	42	44	35	123	338	-47
Wedel	5.893	5.831	308	1.681	537	2.526	549	3.075	673	1.307	1.041	3.570	6.113	220
Wedeler TSV	2.010	1.840	228	579	169	976	129	1.105	195	377	398	1.099	2.075	65
SC Cosmos Wedel	661	670	18	276	91	385	89	474	77	104	52	322	707	46
HSS Wedel	120	107	0	0	2	2	66	68	25	0	0	91	93	-27
SC Rist	691	735	28	388	120	536	83	619	52	104	49	288	824	133
Billardclub Wedel 61	59	59	0	1	4	5	9	14	10	18	22	59	64	5
FC Roland Wedel	161	133	1	1	4	6	16	22	37	54	15	122	128	-33
VSG Wedel	31	31	14	0	0	14	0	14	0	1	14	15	29	-2
Reit- u. Fahrh. Birkenhof in Rissen	176	152	0	16	25	41	16	57	20	58	14	108	149	-27
RuFv Wedel	223	232	0	23	22	45	25	70	46	75	39	185	230	7
Stall Tannenhof e.V.	43	17	0	0	1	1	4	5	2	7	3	16	17	-26
Stall Moorhof	15	16	0	0	0	0	3	3	4	4	4	15	15	0
Reitverein Roland-Wedel e.V.	117	39	0	2	0	2	0	2	23	0	0	23	25	-92
Segel-Verein Wedel Schulau	475	448	0	47	21	68	29	97	53	142	130	354	422	-53
Angel-Sport-Verein Wedel	29	29	0	0	1	1	1	2	8	10	6	25	26	-3
Tennis-Club Wedel	463	476	1	121	44	166	37	203	33	130	121	321	487	24
Tennisclub Aue Wedel	277	321	4	55	19	78	18	96	41	94	62	215	293	16
RG Wedel e.V.	141	134	0	3	1	4	13	17	16	56	46	131	135	-6
Laufftreff Wedel	120	109	0	0	1	1	1	2	10	59	51	121	122	2
Nandu e.V.	81	244	14	168	6	188	7	195	11	1	0	19	207	126
Athletics Wedel		12	0	0	5	5	1	6	0	6	0	7	12	
Schachfreunde Wedel e.V.		27	0	1	1	2	2	4	10	7	15	34	36	
Reitverein am Siedmoor e.V.		17	0	0	0	0	4	4	7	4	2	17	17	
Amt Pinnau														
Ellerbek	1.720	1.819	246	500	114	860	117	977	174	341	407	1.039	1.899	179
TSV Ellerbek	1.420	1.446	243	426	78	747	87	834	136	240	332	795	1.542	122
Tennis-Club Ellerbek	300	373	3	74	36	113	30	143	38	101	75	244	357	57
Borstel-Hohenraden	927	881	108	104	29	241	52	293	146	243	234	675	916	-11
TuS Borstel-Hohenraden e.V.	927	881	108	104	29	241	52	293	146	243	234	675	916	-11
Kummerfeld	765	698	96	151	41	288	66	354	101	152	119	438	726	-39
Kummerfelder Sportverein	765	698	96	151	41	288	66	354	101	152	119	438	726	-39
Prisdorf	1.508	1.449	106	299	135	540	128	668	189	316	258	891	1.431	-77
TSV Prisdorf	668	622	87	136	25	248	42	290	92	94	136	364	612	-56
TC Prisdorf	295	338	1	72	30	103	26	129	22	104	72	224	327	32
Tangstedter Sportverein von 1950 e.V.	545	489	18	91	80	189	60	249	75	118	50	303	492	-53
Amt Elmshorn Land														
Klein Nordende	259	261	4	3	7	14	20	34	23	73	114	230	244	-15
Spielmannszug Kl.Nordende-Lieth	152	140	1	2	3	6	15	21	13	48	55	131	137	-15
Schützenbrüder Weidmannsheil	88	94	3	1	4	8	5	13	10	23	41	79	87	-1
Eisstock-Club Klein Nordende	19	27	0	0	0	0	0	0	0	2	18	20	20	1
Kl. Offenseth-Sparrieshoop	907	945	91	204	42	337	77	414	125	187	159	548	885	-22
TSV Sparrieshoop	844	899	91	204	38	333	74	407	118	174	148	514	847	3
SV Wilhelm Tell von 1921 e.V./Bürgermeister	63	46	0	0	4	4	3	7	7	13	11	34	38	-25
Kölln-Reisiek	851	900	134	129	27	290	35	325	123	255	226	639	929	
Sportgemeinschaft Kölln-Reisiek	516	574	128	105	15	248	17	265	87	137	108	349	597	81
Kölln-Reisieker Schützenverein	77	67	1	2	3	6	7	13	6	26	21	60	66	-11
Skifreunde Kölln-Reisiek e.V.	200	226	5	17	8	30	11	41	29	85	83	208	238	38
Tennis-Club Kölln-Reisiek	58	33	0	5	1	6	0	6	1	7	14	22	28	-30
Seestermühe	605	687	75	110	39	224	59	283	115	188	134	496	720	115
TSV Seestermüher Marsch	605	687	75	110	39	224	59	283	115	188	134	496	720	115
Seeth-Ekholt	206	202	3	48	33	84	14	98	26	45	32	117	201	-5
Tischtennis-Club Seeth-Ekholt	124	101	0	14	6	20	3	23	18	37	26	84	104	-20
Reitverein Seeth-Ekholt	82	101	3	34	27	64	11	75	8	8	6	33	97	15

Verein	2020	2023	bis 6	7-14	15-18	Jugend	19-26	bis 26	27-40	41-60	über 60	Erw.	Gesamt	Abw. z 2020
Amt Geest und Marsch Südholstein														
Appen	1.389	1.328	182	288	94	564	81	645	229	259	240	809	1.373	-16
TuS Appen	1.285	1.237	180	282	86	548	66	614	207	236	231	740	1.288	3
Reit- u. Fahrverein Fohlenhof	104	91	2	6	8	16	15	31	22	23	9	69	85	-19
Groß Nordende	130	100	15	13	1	29	1	30	6	20	40	67	96	-34
SV Groß Nordende	130	100	15	13	1	29	1	30	6	20	40	67	96	-34
Haseldorf	983	876	61	135	51	247	78	325	147	195	186	606	853	-130
Turnverein Haseldorf	754	638	61	132	38	231	68	299	96	122	99	385	616	-138
Wassersport-Club Haseldorf	229	238	0	3	13	16	10	26	51	73	87	221	237	8
Heidgraben	1.009	1.061	164	227	57	448	97	545	171	225	128	621	1.069	60
Heidgrabener Sportverein	1.009	1.061	164	227	57	448	97	545	171	225	128	621	1.069	60
Heist	903	1.015	144	195	55	394	57	451	110	199	284	650	1.044	141
TSV Heist	698	780	144	176	28	348	35	383	73	147	219	474	822	124
SCU	86	106	0	17	18	35	11	46	9	14	19	53	88	2
Luftsportverein Kreis Pinneberg	103	112	0	2	9	11	11	22	28	35	31	105	116	13
VTF Heist e. V.	16	17	0	0	0	0	0	0	0	3	15	18	18	2
Hetlingen	655	614	30	86	49	165	80	245	83	130	148	441	606	-49
Hetlinger MTV	599	568	30	86	43	159	75	234	73	115	143	406	565	-34
RG Gestüt Grüner Damm	56	46	0	0	6	6	5	11	10	15	5	35	41	-15
Holm	1.335	1.389	156	275	95	526	89	615	212	361	251	913	1.439	104
TSV Holm von 1910 e.V.	1.280	1.325	156	275	90	521	79	600	201	347	246	873	1.394	114
Reitclub Holm	32	30	0	0	5	5	5	10	9	11	4	29	34	2
Sportfreunde Holm e.V.	23	34	0	0	0	0	5	5	2	3	1	11	11	-12
Moorrege	1.381	1.250	88	224	50	362	114	476	136	269	366	885	1.247	-134
Moorreger Sportverein	824	725	35	124	26	185	98	283	97	186	152	533	718	-106
Turnverein Moorrege	525	494	53	100	24	177	16	193	36	73	198	323	500	-25
Moorreger Wassersportverein	32	31	0	0	0	0	0	0	3	10	16	29	29	-3
Neuendeich	196	200	3	41	5	49	7	56	24	80	78	189	238	42
TSV Neuendeich	35	41	3	14	1	18	2	20	6	18	15	41	59	24
Wassersportverein Neuendeich	40	50	0	14	2	16	3	19	3	20	20	46	62	22
Seglervereinigung Pinnau	121	109	0	13	2	15	2	17	15	42	43	102	117	-4
Amt Rantzau														
Bilsen	35	21	0	2	0	2	6	8	5	4	4	19	21	-14
TSG Pferdezentrum Fister	35	21	0	2	0	2	6	8	5	4	4	19	21	-14
Bokholt-Hanredder	850	631	99	53	15	167	44	211	114	196	167	521	688	-162
Vosslocher Sportverein	850	631	99	53	15	167	44	211	114	196	167	521	688	-162
Ellerhoop	670	645	82	99	21	202	45	247	112	181	111	449	651	-19
MTV Ellerhoop	670	645	82	99	21	202	45	247	112	181	111	449	651	-19
Heede	125	122	32	42	4	78	6	84	4	15	14	39	117	-8
FC Heede	125	122	32	42	4	78	6	84	4	15	14	39	117	-8
Hemdingen	740	704	115	138	31	284	36	320	80	138	123	377	661	-79
TuS Hemdingen-Bilsen	740	704	115	138	31	284	36	320	80	138	123	377	661	-79
Lutzhorn	221	209	1	18	5	24	26	50	59	56	34	175	199	-22
Reit- und Fahrverein Lutzhorn e.V.	221	185	1	18	4	23	24	47	57	48	33	162	185	-36
Gespannfahrer Südholstein e.V.		24	0	0	1	1	2	3	2	8	1	13	14	14
Vereine: 191	78.864	77.865	7.762	18.618	5.706	32.086	5.935	38.021	9.454	17.061	16.015	48.465	80.568	1.704
Vorjahr: 189	79.985	79.950	7.232	17.565	5.503	30.300	6.139	36.439	9.016	17.176	16.356	48.687	78.987	
Differenz	-1.121	-2.085	530	1.053	203	1.786	-204	1.582	438	-115	-341	-222	1.581	
Neuzugänge 2023:	Mitglieder													
FC Kickers Egenbüttel	26													
Reitverein Am Siedmoor	17													
Reitverein Hof Waterkant	18													
Abgänge 2023:	ProReha Aktiv													
	1.122													
Neuzugänge 2024 (nachrichtlich):	Pferderella Horsemanship													
	172													

Aufgliederung der Vereine nach Mitgliedschaft in Sportverbänden von 2021 - 2024

	2021	2022	2023	2024		2021	2022	2023	2024
Aikido					Fechten				
Barmstedter MTV	11	12			FGSH	24	18	22	22
Judo-Klub Elmshorn e. V.	50	56	51	45	Elmshorner MTV	56	52	51	44
FC Heede	3	3	3	3	VfL Pinneberg	41	50	51	54
TSV Prisdorf	24	13	9		Gesamt-Zahlen	121	120	124	120
TuS Holstein Quickborn	4	4	3		Floorball				
Blau-Weiß 96 Schenefeld e.V.	10	8	14	11	Hetlinger MTV	28	25	32	28
Wedeler TSV	18	19	17	17	Sportgemeinschaft Kölln-Reisiek	38	35	30	33
Gesamt-Zahlen	120	115	97	76	Blau-Weiß 96 Schenefeld e.V.	153	155	162	209
American Football					TuS-Esingen	15	12	20	24
Elmshorner MTV	317	186	172	171	Gesamt-Zahlen	234	227	244	294
Spiel und Sport Waldenau	13	14	17	24	Fußball				
Gesamt-Zahlen	330	200	189	195	FC Kickers Egenbüttel e.V.				26
Badminton					Rasensport Uetersen 1926 e.V.	1	290	291	291
Barmstedter MTV	64	59	67	69	Sportfreunde Holm e.V.	29	29	34	11
SV Hörnerkirchen	49	46	54	55	Sportfreunde Uetersen Dostlukspor e.V.				30
Elmshorner Badmintonclub	92	92	89	85	TuS Appen	340	339	332	352
Elmshorner Sportverein	31	34	22	31	SSV Rantzaue	558	604	631	623
SV Lieth	42	42	41	43	Vosslocher Sportverein	59	50	38	22
TSV Holm von 1910 e.V.	25	21	18	14	S.V. Rugenbergen	461	487	506	513
Gesamt-Zahlen	303	294	291	297	TuS Borstel-Höhenraden e.V.	174	173	174	179
Baseball					SV Hörnerkirchen	231	246	258	276
Elmshorner MTV	98	115	113	103	Elmshorn Gencler Birligi	25	24	54	55
TSV Holm von 1910 e.V.	98	103	104	104	Elmshorner MTV	528	598	603	686
Gesamt-Zahlen	196	218	217	207	FC Elmshorn	316	313	317	364
Basketball					SV Lieth	478	550	594	565
Barmstedter MTV	17	18	30	40	Kickers Halstenbek	208	226	261	277
TuS Borstel-Höhenraden e.V.			1	1	SV Halstenbek-Rellingen	672	677	650	630
Elmshorner MTV	219	250	272	265	Turnverein Haseldorf	181	177	161	168
Halstenbeker TS	122	128	129	142	TuS Hasloh	168	172	175	215
TSV Sparrieshoop		1	9	12	Heidgrabener Sportverein	321	1	1	338
Kummerfelder Sportverein	2	2	2	2	TSV Heist		168	168	168
VfL Pinneberg	89	88	103	153	VfL Fosite Helgoland	51	51	51	50
TuS Holstein Quickborn	112	140	156	205	TuS Hemdingen-Bilsen	153	164	162	129
TuS-Esingen	17	14	14	15	Hetlinger MTV	158	133	138	135
TSV Uetersen	99	98	133	159	TSV Holm von 1910 e.V.	170	212	256	241
HSS Wedel			25	1	TSV Sparrieshoop	233	244	274	261
SC Rist	507	523	564	654	Kummerfelder Sportverein	297	292	278	250
Gesamt-Zahlen	1.184	1.262	1.438	1.649	Moorreger Sportverein	274	252	240	234
Billard					SC Pinneberg	240	221	231	260
SV Hörnerkirchen	2	2	4	5	Spiel und Sport Waldenau	90	63	69	74
1. PBV Pinneberg	86	81	86	109	Sportfreunde Pinneberg	113	131	101	49
Billardclub Wedel 61	58	57	56	64	TBS Pinneberg e.V.	58	58	38	38
Gesamt-Zahlen	146	140	146	178	VfL Pinneberg	560	646	748	854
Boxen					1. FC Quickborn	412	386	393	485
Gestern Heute Morgen	178	111	131	170	FC Matin e.V.	22	22	20	19
Golden Eagle Box Gym e.V.	17	26	26	25	TuS Holstein Quickborn	150	168	190	214
AC Einigkeit Elmshorn	509	505	485	477	Rellinger FC 2010	35	52	61	42
Halstenbeker TS	44	46	49	50	SportClub Egenbüttel	519	602	627	654
TSV Uetersen	48	48	49	46	Blau-Weiß 96 Schenefeld e.V.	475	541	587	611
Wedeler TSV	76	72	82	82	TSV Seesterämmer Marsch	167	156	151	154
Gesamt-Zahlen	872	808	822	850	FC Union Tornesch	768	850	1.016	1.080
Cheerleading					TSV Uetersen	71	67	63	73
Elmshorner MTV		123	149	185	FC Roland Wedel	139	129	133	128
SV Lieth	14	82	101	126	HSS Wedel			24	
TSV Holm von 1910 e.V.	68	51	64	80	SC Cosmos Wedel	447	522	499	569
SC Rist	107	120	161	172	Wedeler TSV	116	98	60	60
Gesamt-Zahlen	189	376	475	563	Gesamt-Zahlen	10.468	11.184	11.659	12.452
Dart					Golf				
Elmshorner MTV			17	50	SC Rist			10	12
Halstenbeker TS	1	4	1	12	Gesamt-Zahlen			10	12
TuS Hemdingen-Bilsen			17	16	Handball				
SC Pinneberg			16	73	1. HC Quickborn	18	123	149	158
Uetersener Sportgemeinschaft	55	55	58	73	TuS Appen	92	111	123	123
Gesamt-Zahlen	56	59	76	168	Barmstedter MTV	296	339	355	337
Einrad					SV Hörnerkirchen	61	67	68	69
Barmstedter MTV				54	TSV Ellerbek	284	284	327	398
SV Hörnerkirchen			35	36	Elmshorner MTV	290	264	256	266
Elmshorner MTV	90		101	113	FTSV Fortuna Elmshorn	88	80	79	79
Elmshorner Sportverein	53	49	63	43	Halstenbeker TS	329	301	295	296
Halstenbeker TS	6				TSV Sparrieshoop	33	27	30	25
Rellinger Turnverein				66	Moorreger Sportverein	167	163	166	161
Blau-Weiß 96 Schenefeld e.V.	82	78	84	86	VfL Pinneberg	161	168	174	188
Wedeler TSV	19	20	21	21	TSV Prisdorf	144	159	133	129
Gesamt-Zahlen	250	147	304	419	TuS Holstein Quickborn	159	96	161	199
Eissport					Rellinger Turnverein	351	368	386	454
Eisstock-Club Klein Nordende	22	28	27	20	Blau-Weiß 96 Schenefeld e.V.	316	295	264	254
Gesamt-Zahlen	22	28	27	20	TuS-Esingen	374	358	358	355
Hockey					TSV Uetersen	249	259	266	302
Elmshorner MTV					Wedeler TSV	97	98	110	110
VfL Pinneberg	67	61	33	32	Gesamt-Zahlen	3.509	3.560	3.700	3.903
Gesamt-Zahlen	233	260	234	250					

	2021	2022	2023	2024		2021	2022	2023	2024
Judo					Motoryacht				
TuS Appen	41	37	38	38	WSE Elmshorn	114	114	114	114
Judo-Klub Elmshorn e. V.	83	85	95	90	Wassersport-Club Haseldorf	92	93	93	92
TSV Heist	24	29	29	29	Wassersportclub Helgoland	100	102	97	98
Kummerfelder Sportverein	19	22	24	22	Moorreger Wassersportverein	31	31	31	29
Spiel und Sport Waldenau	17	16	19	18	Pinneberger Motorboot-Club	28	24	24	24
VfL Pinneberg	125	131	136	140	TSV Seestermüher Marsch	15	17	14	15
TuS Holstein Quickborn	25	26	28	22	Gesamt-Zahlen	380	381	373	372
Rellinger Turnverein	90	92	108	108	Pferdesport				
Blau-Weiß 96 Schenefeld e.V.	60	62	72	60	Gespannfahrer Südholstein e.V.		28	24	14
TuS-Esingen	28	23	26	30	Pony-Akademie Hasloh e.V.		46	60	88
TSV Uetersen	103	81	62	59	Reiterverein Hof Waterkant Hamburg-Holstein e.V.				17
Wedeler TSV	117	132	127	127	Reitverein am Siedmoor e.V.				17
Gesamt-Zahlen	732	736	764	743	Reit- u. Fahrverein Fohlenhof	99	86	91	85
Ju-Jutsu					TSG Pferdezentrum Fister	26	21	21	21
TuS Holstein Quickborn	105	92	89	96	RuFv von Zieten Bokel	105	106	104	104
Blau-Weiß 96 Schenefeld e.V.	71	73	85	75	Reitverein Binnendiek	189	174	189	222
Gesamt-Zahlen	176	165	174	171	RuFV Elmshorn	512	537	552	521
Kanu					Reitgemeinschaft Zurmühlen	102	86	91	1
Elmshorner Wanderpaddler	116	123	127	141	RG Gestüt Grüner Damm	53	51	46	41
Gesamt-Zahlen	116	123	127	141	Reitclub Holm	33	30	27	34
Karate					Reit- und Fahrverein Lutzhorn e.V.	172	164	166	165
S.V. Rugenbergen	57	57	57	57	Reitverein Am Bilsbek	134	131	120	116
SV Hörnerkirchen	38	34	37	31	Reitverein Geesthof e.V.	143	146	156	156
MTV Ellerhoop			8	23	RuFv Pinneberg	66	59	58	57
Judo-Klub Elmshorn e. V.	35	40	46	55	RV Alter Eichenhof	84	85	67	69
SV Lieth	89	103	107	76	Reitvereinig.Reitregion Quickborn	30	27	24	21
Halstenbeker TS	82	78	85	98	Elbdörfer und Schenefelder Reitverein e.V.	389	355	393	355
TuS Hasloh	100	89	98	92	RV Hof Eggerstedt	286	246	243	233
TSV Holm von 1910 e.V.	42	39	54	42	Reitverein Seeth-Ekholz	72	98	101	97
SC Pinneberg	27	30	35	34	Allg. RuFV Ahrenlohe e.V.	228	214	218	229
VfL Pinneberg	107	106	118	128	RV Esingen	181	174	177	170
Rellinger Turnverein	33	41	33	10	Reit- und Fahrverein Uetersen	252	231	249	238
Uetersener Sportgemeinschaft	18	17	15	15	Reit-u.Fahrh. Birkenhof in Rissen	117	166	152	149
Wedeler TSV	35	34	51	51	Reitverein Roland-Wedel e.V.	59	51	39	25
Gesamt-Zahlen	663	668	744	712	RuFv Wedel	218	232	232	230
Kegeln					Stall Moorhof	15	15	15	15
SV Hörnerkirchen	16	16	15	14	Stall Tannenhof e.V.	36	27	17	17
FTSV Fortuna Elmshorn	15				Gesamt-Zahlen	3.601	3.586	3.649	3.505
Verein Pinneberger Kegler v.1928 e.V.	1	1	50	51	RadSPORT-Verband BDR				
Wedeler TSV	9				RSF Pinneberg e.V.	48	47	45	63
Gesamt-Zahlen	41	17	65	65	Barmstedter MTV	71	75	75	74
Kendo					Elmshorner MTV	34	105	115	
Judo-Klub Elmshorn	6	6	7	6	SV Lieth	40	44	38	28
Gesamt-Zahlen	6	6	7	6	Halstenbeker TS	13	12	13	13
Kickboxen					TuS Hasloh	1	24	20	23
Golden Eagle Box Gym e.V.		3	7	7	TuS Hemdingen-Bilsen	9	10	9	9
Gesamt-Zahlen		3	7	7	Uetersener Sportgemeinschaft	68	68	32	34
Leichtathletik					RG Wedel e.V.	135	132	134	135
Athletics Wedel	4	12	12	12	Gesamt-Zahlen	385	446	471	494
Lauftreff Wedel	118	110	109	122	Reha und Behindertensport				
Barmstedter MTV	20	20	17	18	TuS Borstel-Hohenraden e.V.		1	4	1
S.V. Rugenbergen	45	40	36	30	Elmshorner MTV	303	207	208	271
Elmshorner MTV	207	194	207	204	RBSV Elmshorn	119	94	76	97
FTSV Fortuna Elmshorn	66	61	54	56	SV Lieth	76	96	98	16
Halstenbeker TS	128	138	133	129	Halstenbeker TS	33	27	29	44
Turnverein Haseldorf	2	2	1	1	Turnverein Moorrege	65	64	56	61
TuS Hasloh	62	87	86	96	ProReha aktiv	633	661	1.122	
Heidgrabener Sportverein	95	74	77	74	SRG Pinneberg	152	131	133	118
VfL Fosite Helgoland	1	1	1	1	TuS Holstein Quickborn	300	295	273	316
VfL Pinneberg	121	144	145	160	Rellinger Turnverein	129	150	175	207
TuS Holstein Quickborn	78	72	63	57	VSG Schenefeld	23	20	23	14
Blau-Weiß 96 Schenefeld e.V.	69	76	72	54	TuS-Esingen	56	70	87	81
TuS-Esingen	133	149	129	142	VSG Wedel	15	15	15	13
Sport und Spass Uetersen e.V.	16	13	18	18	Wedeler TSV	51	47	41	41
TSV Uetersen	35	30	26	23	Gesamt-Zahlen	1.955	1.878	2.340	1.280
Wedeler TSV	133	144	148	148	Rollsport				
Gesamt-Zahlen	1.333	1.367	1.316	1.345	Halstenbeker TS	53	44	32	29
Luftsport					Wedeler TSV	37	48	40	40
SV Hörnerkirchen	9	9	8	8	Gesamt-Zahlen	90	92	72	69
Luftsportverein Kreis Pinneberg	110	103	100	93	Rudern				
SCU	73	99	106	88	Elmshorner Ruderclub	307	307	300	316
Gesamt-Zahlen	192	211	214	189	TSV Seestermüher Marsch	23	22	24	25
Minigolf					Gesamt-Zahlen	330	329	324	341
Minigolf-Club Flora Elmshorn	25	37	39	44	Schach				
Gesamt-Zahlen	25	37	39	44	Schachfreunde Wedel e.V.		21	27	36
Motorsport SH					Barmstedter MTV	17	20	24	29
Barmstedter Automobilclub	37	41	39	39	Elmshorner Schachclub	215	268	309	308
Gesamt-Zahlen	37	41	39	39	Halstenbeker TS	1	10	7	8
					Pinneberger Schachclub	59	60	61	56
					Schachvereinigung Holstein	47	41	41	41
					Schachklub Uetersen e.V.	35	33	32	38
					Gesamt-Zahlen	374	453	501	516

Aufgliederung der Vereine nach Mitgliedschaft in Sportverbänden von 2021 - 2024

Sportart	2021	2022	2023	2024	Sportart	2021	2022	2023	2024
Schützen					Tauchen				
Barmstedter Schützengilde	59	54	51	54	ETSV Schlickteufel	135	141	144	150
TuS Borstel-Hohenraden e.V.	17	16	20	16	SC Pinneberg	34	36	36	37
Elmshorner Schützengilde	180	176	217	234	TSC Tümmler	110	110	112	101
Post - S.V. Elmshorn	27	24	22	21	Gesamt-Zahlen	279	287	292	288
Halstenbeker Schützenverein	342	336	364	378	Tennis				
TSV Holm von 1910 e.V.	214	222	208	215	Tennis- und Squash-Club Halstenbek e.V.		191	185	183
SV Wilhelm Tell von 1921 e.V./Bürgermeister	7	7	46	38	TuS Appen	159	152	155	156
Schützenbrüder Weidmannsheil	88	92	94	874	Tennismgemeinschaft Barmstedt	233	230	292	241
Köln-Reisiek Schützenverein	71	69	67	66	Bönningstedter Tennis-Club	181	178	170	165
Spiel und Sport Waldenau	27	24	28	25	SV Hörnerkirchen	52	56	72	70
Schützenverein Quickborn-Renzel	402	397	391	395	Tennis-Club Ellerbek	320	355	373	357
Schützenverein Rellingen	138	129	129	128	Elmshorner MTV	218	263	291	312
SSG Schenefeld	83	131	126	114	FTSV Fortuna Elmshorn	27			
Schützenverein Tornesch	139	127	119	115	Lawn-Tennis-Club Elmshorn e.V. von 1896	405	424	423	387
Schützenverein Uetersen	66	62	60	59	SV Lieth	227	264	293	279
SSG Pharma e.V.	18	18	18	19	SV Halstenbek-Rellingen	443	450	434	426
Uetersener Schützengilde	87	84	80	79	Turnverein Haseldorf	68	63	56	2
Uetersener Sportgemeinschaft	71	92	79	70	Heidgrabener Sportverein	86	76	72	72
Gesamt-Zahlen	2.036	2.060	2.119	2.113	VfL Fosite Helgoland	2	2	2	2
Schwimmen					TuS Hemdingen-Bilsen	58	69	70	76
Barmstedter MTV	251	387	341	328	Hetlinger MTV	67	71	69	64
Elmshorner MTV	308	368	373	412	TSV Holm von 1910 e.V.	142	159	156	162
FTSV Fortuna Elmshorn	215	220	239	222	TSV Sparrieshoop	213	209	226	223
TuS Hemdingen-Bilsen	107	108	110	115	Tennis-Club Köln-Reisiek	47	34	22	21
SC Pinneberg	274	256	216	246	Kummerfelder Sportverein	45	42	36	31
Spiel und Sport Waldenau				32	Moorreger Sportverein	177	174	168	153
VfL Pinneberg	314	472	437	491	TSV Neuendeich	3	3	1	1
Blau-Weiß 96 Schenefeld e.V.	236	195	224	194	Pinneberger Tennis-Club	382	384	434	434
Sport und Spass Uetersen e.V.	66	60	61	70	Spiel und Sport Waldenau	226	219	207	192
TSV Uetersen	594	670	691	768	TC Prisdorf	315	336	338	327
Wedeler TSV	109	104	114	114	TSV Prisdorf	13	15	14	
Gesamt-Zahlen	2.474	2.840	2.806	2.992	Tennisclub Quickborn	126	130	116	112
Segeln					TuS Tennis Quickborn	227	266	228	263
Segler-Verein Elmshorn	278	259	252	234	Tennisclub Egenbüttel	429	469	492	535
WYK Krückaumündung	260	273	259	237	Schenefelder Tennisclub	356	390	405	424
Wassersport-Club Haseldorf	140	144	144	144	TSV Seestermüher Marsch	18	25	24	26
Wassersportclub Helgoland	134	119	115	116	Tangstedter Sportverein von 1950 e.V.	57	57	57	57
Seglervereinigung Pinnau	96	104	109	117	Tennisclub Tornesch	308	313	305	324
Wassersportverein Neuendeich	43	41	41	56	Tennisverein Uetersen	331	334	326	311
ASP Amateur-Sportverein Pinneberg	3	2	5	3	Tennisclub Aue Wedel	282	310	276	293
TSV Seestermüher Marsch	18	17	17	19	Tennis-Club Wedel	376	460	476	487
WSV Uetersen e.V.	259	263	256	244	Gesamt-Zahlen	6.619	7.173	7.264	7.168
HSS Wedel	16	18	13	2	Tischtennis				
Segel-Verein Wedel Schulau	392	476	448	422	TuS Appen	40	39	39	41
Gesamt-Zahlen	1.639	1.716	1.659	1.594	Barmstedter MTV	64	60	56	59
Skilauf					Vosslocher Sportverein	24	23	22	20
Ski-Freunde Köln-Reisiek	82	81	103	114	S.V. Rugenbergen	13	12	15	14
Gesamt-Zahlen	82	81	103	114	TuS Borstel-Hohenraden e.V.	34	43	50	50
Sportfischen					SV Hörnerkirchen	36	33	31	33
Angler-Verein Winzeldorf	55	55	52	48	TSV Ellerbek	38	38	40	32
Halstenbeker Sportanglerverein	75	73	62	67	MTV Ellerhoop	25	22	24	24
Sportanglerverein Rellau	772	887	907	964	DIE STERNE	60	55	57	49
SAV Uetersen/Tornesch	234	245	259	234	Elmshorner MTV	34	22	33	30
Angel-Sport-Verein Wedel	27	25	21	17	FTSV Fortuna Elmshorn	79	76	67	64
Gesamt-Zahlen	1.163	1.285	1.301	1.330	Post - S.V. Elmshorn	13	12	19	19
Squash					SV Lieth	17	24	22	30
Tennis- und Squash-Club Halstenbek e.V.		21	21	17	SV Groß Nordende	16	15	11	11
Elmshorner Squash-Club	52	50	45	14	Halstenbeker TS	20	32	38	51
Gesamt-Zahlen	52	71	66	31	Turnverein Haseldorf	16	15	15	15
Taekwondo					TuS Hasloh	19	20	23	22
MTV Ellerhoop	18	11	12	8	Heidgrabener Sportverein	28	28	33	32
Chung Mu Elmshorn	114	112	120	128	TSV Heist	68	68	68	68
GL Kampfkunst e.V.	114	107	129	129	VfL Fosite Helgoland	1	1	1	1
TuS-Esingen	22	26	26	40	TuS Hemdingen-Bilsen	29	29	30	17
Gesamt-Zahlen	268	256	287	305	Hetlinger MTV	18	17	9	8
Tanzen					TSV Sparrieshoop	67	67	89	94
Barmstedter MTV	52	48	58	65	Sportgemeinschaft Köln-Reisiek	40	43	43	39
S.V. Rugenbergen	38	19	26	34	Kummerfelder Sportverein	26	25	24	28
Elmshorner MTV	26	27	38	44	Moorreger Sportverein	111	101	89	88
FTSV Fortuna Elmshorn	41	34	38	44	SC Pinneberg	36	39	43	40
TTC Elmshorn	292	277	290	290	Spiel und Sport Waldenau	72	76	78	86
Halstenbeker TS	11	9	9	9	VfL Pinneberg	13	11	20	
Heidgrabener Sportverein	14	1	1	1	TSV Prisdorf	39	39	43	40
Jolly Dancers e.V.	50	47	42	60	TuS Holstein Quickborn	79	97	96	99
VfL Pinneberg	169	161	165	161	Rellinger Turnverein	86	90	84	74
TSV Seestermüher Marsch	27	30	26	26	Blau-Weiß 96 Schenefeld e.V.	64	69	66	55
TuS-Esingen	99	111	98	91	TSV Seestermüher Marsch	31	33	31	29
Wedeler TSV	16	16	16		Tischtennis-Club Seeth-Ekholz	122	103	52	104
Gesamt-Zahlen	835	780	769	781	TuS-Esingen	135	136	134	128
					TSV Uetersen	63	58	59	70
					SC Cosmos Wedel	76	76	74	72
					Wedeler TSV	66	62	66	66
					Gesamt-Zahlen	1.818	1.809	1.794	1.802
					Triathlon				
					Elmshorner MTV	49	53	56	56
					VfL Pinneberg	22	18	20	
					TSV Seestermüher Marsch	3	3	3	2
					RG Wedel e.V.	4	3	3	3
					Wedeler TSV	36	40	41	41
					Gesamt-Zahlen	114	117	123	102

Turnen	2021	2022	2023	2024	Volleyball	2021	2022	2023	2024
Nandu e.V.	114	187	244		Barmstedter MTV	44	39	52	57
SGR Tornesch e.V.	39	11	10	11	TuS Borstel-Hohenraden e.V.	57	52	50	49
TuS Appen	497	498	552	617	SV Hörnerkirchen	12	10	9	10
Barmstedter MTV	368	491	696	894	TSV Ellerbek	6	6	6	6
Vosslocher Sportverein	486	455	355	468	Elmshorner MTV	165	174	194	196
S.V. Rugenbergen	382	407	425	427	FTSV Fortuna Elmshorn	53	52	51	41
TuS Borstel-Hohenraden e.V.	357	352	393	427	SV Lieth	71	78	77	85
SV Hörnerkirchen	319	343	344	359	Halstenbeker TS	244	258	276	276
TSV Ellerbek	26	26	19	19	TuS Hasloh		25	24	27
MTV Ellerhoop	209	248	216	214	TSV Heist	23	24	24	24
Elmshorner MTV	536	511	720	896	VfL Fosite Helgoland	2	2	2	2
Elmshorner Sportverein	127	141	182	263	Sportgemeinschaft Kölln-Reisiek	34	31	32	30
FTSV Fortuna Elmshorn	375	397	452	465	Kummerfelder Sportverein	20	18	18	16
Leibniz Sport Club	686	647	655	607	VfL Pinneberg	141	182	217	236
SV Lieth	386	395	448	413	TuS Holstein Quickborn	28	23	19	16
VfK e.V.	146	132	112	151	Rellinger Turnverein	40	42	39	40
SV Groß Nordende	115	97	90	86	Blau-Weiß 96 Schenefeld e.V.	83	89	107	114
Halstenbeker TS	911	802	1.901	1.006	TuS-Esingen	121	122	109	120
Turnverein Haseldorf	371	348	336	352	TSV Uetersen	15	8	9	16
TuS Hasloh	424	406	359	347	HSS Wedel			23	1
FC Heede	124	104	119	114	SC Cosmos Wedel	14	16	14	16
Heidgrabener Sportverein	570	637	702	722	Wedeler TSV	41	53	63	63
TSV Heist	398	435	435	435	Gesamt-Zahlen	1.214	1.304	1.415	1.441
VfL Heist e. V.	15	16	17	18					
VfL Fosite Helgoland	16	16	16	14					
TuS Hemdingen-Bilsen	296	264	278	261					
Hettlinger MTV	337	376	374	372					
TSV Holm von 1910 e.V.	263	263	264	315					
TSV Sparrieshoop	222	252	245	221					
Skifreunde Kölln-Reisiek e.V.	35	36	49	53					
Sportgemeinschaft Kölln-Reisiek	316	348	408	409					
Kummerfelder Sportverein	279	265	271	272					
Reit- und Fahrverein Lutzhorn e.V.	12	22	19	19					
Moorreger Sportverein	105	81	110	125					
Turnverein Moorrege	439	439	421	423					
SC Pinneberg	367	302	327	318					
Spiel und Sport Waldenau	423	413	414	448					
VfL Pinneberg	293	341	337	481					
TSV Prisdorf	95	102	134	165					
TuS Holstein Quickborn	303	313	313	324					
Musikzug Rellingen	98	97	92	160					
Rellinger Turnverein	834	886	897	890					
Sportclub Egenbüttel	40	39	40	32					
Blau-Weiß 96 Schenefeld e.V.	1.187	1.174	1.256	1.218					
Musikzug Schenefeld v. 1987 e.V.				10					
TSV Seestermüher Marsch	320	378	412	442					
Tangstedter Sportverein von 1950 e.V.	211	194	193	193					
TuS-Esingen	1.090	1.058	1.057	1.173					
Sport und Spass Uetersen e.V.	492	475	522	533					
TSV Uetersen	552	555	584	620					
Wedeler TSV	643	616	642	639					
Gesamt-Zahlen	17.249	17.391	19.457	19.441					

Die vorstehende Aufstellung kann unvollständig oder fehlerhaft sein, da Vereine bzw. Fachverbände möglicherweise unvollständige Zahlen gemeldet haben.

Top 15

Die „Top 15“ der Fachverbände im KSV Pinneberg

Sportart	2012	2013	2014	2015	2016	2017	2018	2019	2020	2021	2022	2023	2024
1. Turnen	19.176	19.755	18.426	18.010	18.967	19.076	18.767	18.758	19.132	17.249	17.391	19.457	19.441
2. Fußball	12.465	12.189	12.144	12.455	12.294	12.614	12.222	11.974	11.702	11.211	11.184	11.659	12.453
3. Tennis	7.706	7.576	7.218	7.024	6.837	6.805	6.650	6.509	6.522	6.619	7.173	7.264	7.168
4. Handball	4.221	4.054	3.955	3.819	3.770	3.776	3.752	3.657	3.699	3.491	3.560	3.700	3.903
5. Pferdesport	4.647	4.542	4.479	4.374	4.297	3.905	3.883	3.624	3.765	3.617	3.586	3.632	3.505
6. Schwimmen	3.246	3.496	3.367	3.213	3.044	3.104	3.038	3.064	2.900	2.474	2.840	2.806	2.992
7. Schützen	2.120	2.132	2.101	2.087	2.046	2.095	2.143	2.157	2.141	2.036	2.060	2.119	2.113
8. Tischtennis	2.009	1.982	1.987	1.935	1.921	1.861	1.879	1.845	1.844	1.818	1.809	1.794	1.802
9. Basketball	1.344	1.326	1.303	1.319	1.189	1.252	1.259	1.207	1.205	1.184	1.262	1.438	1.649
10. Segeln	1.925	1.882	2.038	1.982	1.920	1.582	1.817	1.774	1.718	1.639	1.716	1.659	1.594
11. Volleyball	1.239	1.264	1.234	1.193	1.206	1.192	1.179	1.159	1.267	1.214	1.304	1.415	1.441
12. Leichtathletik	1.553	1.558	1.456	1.492	1.481	1.516	1.432	1.444	1.454	1.333	1.367	1.316	1.345
13. Sportfischen	1.207	1.026	1.007	1.051	1.080	1.098	1.120	948	939	1.163	1.285	1.301	1.330
14. Reha- u. Behind. sport	2.377	2.152	1.192	1.965	2.330	2.642	2.535	2.708	2.630	1.955	1.878	2.340	1.280
15. Boxen	567	629	570	646	648	653	702	682	681	855	808	822	850

(Hinweis: Die Vereine sind nach ihrem Vereinssitz alphabetisch geordnet, zunächst nach Städten/Gemeinden, danach nach Ämtern mit den dazugehörigen Gemeinden.)

Vereinsname/Vereinsanschrift

Barmstedt + Amt Hörnerkirchen

Barmstedter MTV

www.bmtv.de
Schulstr. 9 · 25355 Barmstedt · Tel. 04123-38 96 · email: info@bmtv.de

SSV Rantzau

www.ssv-rantzau.de
Hans Hansen · Am Markt 18 · 25355 Barmstedt
email: hawihansen@web.de

Barmstedter Automobilclub

www.barmstedter-ac.de
Ralf Wendrich · Hauen 76 · 25497 Prisdorf
Tel. 04122-48 99 31 · email: info@barmstedter-ac.de

Barmstedter Schützengilde

www.barmstedter-schuetzengilde.de
Walter Glismann · Großendorfer Str. 26 · 25355 Barmstedt
Tel. 0171-127 27 87 · email: baerbel.glismann@barmstedt.de

Tennismgemeinschaft Barmstedt

www.tgbarmstedt.de
Stephan Polomsky · Große Gärtnerstr. 69 · 25355 Barmstedt
Tel. 04123-73 28 · email: tgbarmstedt@gmail.com

RuFv von Zieten Bokel

www.ruf-von-zieten-bokel-jimdo.com
Annika Kreuzfeld · Bokelseeser Str. 8b · 25364 Brande-Hörnerkirchen
Tel. 0163-160 17 32 · email: rike.mehrens@web.de

SV Hörnerkirchen

www.svhoernerkirchen.de
Geschäftsstelle · Rosentwiete 4 · 25364 Brande-Hörnerkirchen
Tel. 04127-97 80 73 · email: info@svhoernerkirchen.de

Bönningstedt

S.V. Rugenbergen

www.svrugenbergen.de
Andreas Lätsch · Kieler Str. 81 · 25474 Bönningstedt
Tel. 040-556 66 90 · email: info@svrugenbergen.de

Angler-Verein Winzeldorf

Julian Jenkel · Lieth 40a · 25336 Elmshorn
email: vorstand@av-winzeldorf.de

Bönningstedter Tennis-Club

Stephan Grosse · Wieddüp 18 · 22459 Hamburg
email: btc@fn.de

Elmshorn

Elmshorner MTV

www.emtv.de
Geschäftsstelle · Koppeldamm 1 · 25335 Elmshorn
Tel. 04121-484 30 · email: info@emtv.de

FTSV Fortuna Elmshorn

www.ftsv-fortuna.de
Geschäftsstelle · Ramskamp 2a · 25337 Elmshorn
Tel. 04121-906 10 · email: info@ftsv-fortuna.de

SV Lieth

www.sv-lieth.de
Michael Bartl · Am Butterberg 10 · 25336 Elmshorn
Tel. 04331-918 97 · email: michael.bartl@sv-lieth.de

Judo-Klub Elmshorn

www.judo-klub.de
Ramskamp 2 a · 25337 Elmshorn
Tel. 04121-906 10 · email: fredy.jahr@yahoo.de

Wasser-Sportverein Elmshorn

www.w-s-e.eu
Geschäftsstelle · Wisch 26 · 25336 Elmshorn
Tel. 04121-932 32 · email: r.lueneburg@steracon.de

Vereinsname/Vereinsanschrift

Golden Eagle Box Gym

www.goldeneagle-boxgym.de
Zekeriye Yücel · Königstr. 1 · 25335 Elmshorn
Tel. 0176-314 32 805

Elmshorner Badmintonclub

www.elmshorner-bc.de
Andreas Klump · Weberhörn 2a · 25572 St. Margarethen
Tel. 04121-26 10 00 · email: vorstand@elmshorner-bc.de

Minigolfclub Flora Elmshorn

www.minigolf-club-flora.elmshorn.de
Dieter Jürs · Dorothea-Erxleben-Str. 6 · 25337 Elmshorn
Tel. 04121-46 22 07 · email: wilske@freenet.de

AC Einigkeit Elmshorn

www.ac-einigkeit-elmshorn.de
Laura Schümann · Lieth 17 · 25336 Elmshorn
Tel. 04121-937 91 · email: ac-einigkeit-elmshorn@gmx.de

Elmshorn Gencler Birliği

Geschäftsstelle · Zum Krückaupark 6 · 25337 Elmshorn
email: mehmet-karakavak@hotmail.de

Elmshorner Wanderpaddler

www.elmshorner-wanderpaddler.de
Thomas Lempfert · Am Bleichgraben 4 · 25335 Elmshorn
Tel. 04121-230 68 26 · email: vorsitz@elmshorner-wanderpaddler.de

Verein für Körperfitness

www.vfk-elmshorn.de
Maren Rüpke · An der Bundesstraße 16 · 25358 Horst
Tel. 04121-52 20 · email: sport@vfk-elmshorn.de

Reha-/Behinderten-Sportverein Elmshorn

Ulrike Gewers · Schulstr. 2c · 25336 Klein Nordende · email: rbsv.elmshorn@gmail.com

RuFv Elmshorn

www.reit-und-fahrverein-elmshorn.de
Linda Gemsa · Pommernstr. 79 · 25436 Tornesch
email: santabalbina-rufv@outlook.de

Reitverein Binnendiek

www.reitvereinbinnendiek.de
Jörg Hoffmann · Königstr. 32 · 25335 Elmshorn
Tel. 04121-33 54 · email: info@sonnenapotheke-elmshorn.de

Elmshorner Ruderclub

www.erc09.de
Uwe Janzen · Timm-Kröger-Str. 32 · 25336 Elmshorn
Tel. 04121-940 62 · email: peter.westphal@erc09.de

Elmshorner Schachclub

www.elmshorner-schachclub.de
Torsten Noldt · Störkamp 34 · 22851 Norderstedt
Tel. 0151-10867961 · email: torsten.noldt@wttnet.de

Post - S.V. Elmshorn

www.postsv-elmshorn.de
Klaus-Peter Schliemann · Johannesstr. 5 · 25335 Elmshorn
Tel. 04121-103300 · email: info@postsv-Elmshorn.de

Elmshorner Schützengilde

www.gilde-elmshorn.de
Fred Silvester · Finkenstieg 2 · 25335 Elmshorn
Tel. 04121-26 83 82 · email: 1-vorsitz@gilde-elmshorn.de

Segler-Verein Elmshorn

www.segler-verein-elmshorn.de
Wisch 20 · 25336 Elmshorn · Tel. 04121-920 07 · email: info@segler-verein-elmshorn.de

WYK Krückaumündung

www.1ter-yachthafen-krueckau-muendung.de
Bookhorstweg 9 · 25337 Elmshorn
Tel. 04122-963 32 · email: 1ter-vorsitzender@1ter-yachthafen-krueckauendung.de

Elmshorner Squash-Club

www.elmshorner-squash-club.de
Detlef Kalweit · An der Mühlenau 10 b · 25421 Pinneberg
email: detlef.kalweit1@gmx.de

Anschriftenverzeichnis der Vereine (Stand 20.03.2024)

(Hinweis: Die Vereine sind nach ihrem Vereinssitz alphabetisch geordnet, zunächst nach Städten/Gemeinden, danach nach Ämtern mit den dazugehörigen Gemeinden.)

Vereinsname/Vereinsanschrift

Chung Mu Elmshorn

www.chungmu.de
Wolfgang Thormählen · Op de Högt 6 · 25337 Elmshorn
Tel. 04121-40 84 22 · email: wthormaehlen@aol.com

ETSV Schlickteufel

www.schlickteufel.de
Postfach 8223 · 25382 Elmshorn
Tel.: 01525-283 92 50 · email: marco.schopper@schlickteufel.de

Lawn-Tennis-Club Elmshorn

www.ltc-elmshorn.de
Kaltenweide 101 · 25335 Elmshorn
Tel. 04121-811 24 · email: info@ltc-elmshorn.de

Tischtennisclub DIE STERNE

www.ttc-die-sterne.de
Joachim Scheller · Schulstr. 20 · 25335 Elmshorn
Tel. 0171-8888185 · email: the.raven@ttc-die-sterne.de

TTC Elmshorn

www.ttc-elmshorn.de
Postfach 8231 · 25382 Elmshorn · Tel. 04121-84 04 74 · email: ttc@brachmann-mail.de

FC Elmshorn

www.fc-elmshorn.de
Geschäftsstelle · Teichredder 10 · 24620 Bönebüttel
Tel. 0172-4186726 · email: mhomburg@t-online.de

Elmshorner Sportverein

www.elmshorner-sv.de
Alfons Hempel · Besenbek 4 a · 25335 Raa-Besenbek
Tel. 04121-18 68 · email: aghempel@aol.com

Leibniz Sport Club

www.leibniz-sportclub.de
Egon Boesten · Ramskamp 64 b · 25337 Elmshorn
Tel. 04121-261 04 16 · email: info@leibniz-sportclub.de

Fechtergilde Südholstein

www.fechtergilde-sh.de
Koppeldamm 8 · 25335 Elmshorn
Tel. 0179-970 14 62 · email: post@fechtergilde-sh.de

Halstenbek

Halstenbeker Turnerschaft

www.ht-sport.de
Geschäftsstelle · Bickbargen 122 · 25469 Halstenbek
Tel. 04101-417 16 · email: verein@ht-sport.de

SV Halstenbek-Rellingen

www.svhr.de
Monika Hermanowicz · Parkstr. 1a · 25421 Pinneberg
Tel. 04101-40 38 28 · email: svhrev@foni.net

Kickers Halstenbek

www.kickers-halstenbek.com
Andreas Glismann · Gärtnerstr. 86 · 25469 Halstenbek
Tel. 0179-3913619 · email: ag@kickers-halstenbek.de

Reitgemeinschaft Zurmühlen

www.rg-zurmuehlen.de
Manuela Mehlstäubler · Moorweg 7 · 25482 Appen
Tel. 0171-7052104 · email: manuela-mehlstaebler@t-online.de

Halstenbeker Schützenverein

www.HSchV.de
Am Schützenplatz 24 · 25469 Halstenbek · Tel. 04101-435 72
email: kontakt@HSchV.de

Halstenbeker Sportanglerverein

www.halstenbeker-sportanglerverein.net
Horst Flügge · Halstenbeker Weg 111 A · 22523 Hamburg · email: horst-anja@o2mail.de

Tennis- und Squash-Club Halstenbek

Am Bahndamm 88 · 25469 Halstenbek
Tel. 04101-42999 · email: info@tsc-halstenbek.de

Vereinsname/Vereinsanschrift

Hasloh

TuS Hasloh

www.tus-hasloh-e-v.de
Geschäftsstelle · Am Sportplatz 2 · 25474 Hasloh
Tel. 04106-683 37 · email: tus-hasloh@gmx.de

Pony-Akademie-Hasloh

Johanna Meyer · Großer Dorn 7 · 25474 Hasloh
Tel. 0176 - 488 34 487 · email: verein@pony-akademie-hasloh.de

Helgoland

VfL Fosite Helgoland

www.fussball-helgoland.de
Oke Zastrow · FÜRrit Goat 490 · 27498 Helgoland
Tel. 0170-3473247 · email: zastrow81@aol.com

Wassersportclub Helgoland

www.wsc-Helgoland.de
Kay Martens · Rekwai 302 a · 27498 Helgoland
Tel. 0170-1665201 · email: 1.vorsitzender@wsc-helgoland.de

Heligoland Pilgrims Cricket Club

Moritz Hagenmeyer · Gr. Flottbeker Straße 67 · 22607 Hamburg
Tel. 040-35 61 00 · email: hagenmeyer@krohnlegal.de

Pinneberg

VfL Pinneberg

www.vfl-pinneberg.de
Geschäftsstelle · Fahltskamp 53 · 25421 Pinneberg
Tel. 04101-55 60 20 · email: info@vfl-pinneberg.de

SC Pinneberg

www.sport-club-pinneberg.de
Bärbel Neubert · An der Raa 13 · 25421 Pinneberg
Tel. 04101-69 17 13 · email: info@sport-club-pinneberg.de

SuS Waldenau

www.sus-waldenau.de
Geschäftsstelle · Waldenauer Marktplatz 10 · 25421 Pinneberg
Tel. 04101-670 75 · email: geschaeftsstelle@sus-waldenau.de

Amateur-Sportverein Pinneberg

Jan Heidtmann · An der Kämpfe 37 · 25336 Elmshorn
Tel. 04121-579 72 56 · email: jan-heidtmann@gmx.de

Sportfreunde Pinneberg

www.sportfreunde-pinneberg.net
Mirko Stallmach · Postfach 2001 · 25421 Pinneberg
Tel. 04101-831 63 62 · email: info@sportfreunde-pinneberg.de

Türk Birlikspor Pinneberg

Selcuk Sahin · Prisdorferstraße 33 · 25421 Pinneberg
email: info@tbspinneberg.de

Verein Pinneberger Kegler

www.kegeln-in-pinneberg.com
Renate Dupont · Seidelbastweg 21 · 22523 Hamburg

Pinneberger Motorboot-Club

www.pinneberger-motorbootclub.de
Marco Hecker · Hindenburgdamm 70 · 25421 Pinneberg
Tel. 0152-01 88 52 13 od. 04101-20 73 07 · email: snackman@arcor.de

SRG Pinneberg

Peter Lohse · Friedenstr. 73 · 25421 Pinneberg
Tel. 04101-726 56 · email: peter.lohse3@gmail.com

Reiterverein Am Bilsbek

www.rvambilsbek.de
Harri Gebers · Alsenstraße 37 · 25436 Uetersen
Tel. 0173-756 18 54 · email: reitverein-bilsbek@gmx.de

RuFv Pinneberg

www.rufv-pinneberg.de
Datumer Chaussee 59 · 25421 Pinneberg
Tel. 04101-683 40 · email: M.Dutzki@gmx.de

(Hinweis: Die Vereine sind nach ihrem Vereinssitz alphabetisch geordnet, zunächst nach Städten/Gemeinden, danach nach Ämtern mit den dazugehörigen Gemeinden.)

Vereinsname/Vereinsanschrift

RV Alter Eichenhof

www.alter-eichenhof.de
Sven Brunckhorst · Bramburg 2a · 25421 Pinneberg
Tel. 04101-687 41 · email: info@alter-eichenhof.de

Reitverein Geesthof

www.geesthof-hamburg.de
Karen Hummel · Husbargen 2a · 22869 Schenefeld
Tel. 040-428 46 47 36 · email: reitverein-geesthof@gmx.de

Pinneberger Schachclub

www.psc1932.de
Andreas Borchard · Rotbuchenkamp 38a · 25421 Pinneberg
email: vorstand@pinneberger-schachclub.de

Sportanglerverein Rellau

www.sav-rellau.de
Thies Klíngenberg · Fuchsweg 15 · 25482 Appen
email: thies.klíngenberg@sav-rellau.de

TSC Tümmler

www.tsc-tuemmler.de
Klaus Feldt · Amselstraße 24 · 25335 Elmshorn
Tel. 04121-206 83 · email: klaus.feldt@tsc-tuemmler.de

Pinneberger Tennis-Club

www.pinneberger-tennisclub.de
Voßbarg 12 · 25421 Pinneberg
Tel. 04101-852 95 69 · email: geschaeftsstelle@pinneberger-tennisclub.de

GL Kampfkunst

www.goldenlions-pinneberg.de
Elmshorner Straße 7-11 · 25421 Pinneberg
Tel. 04101-52 50 48 · email: golden.lions@web.de

Jolly Dancers

www.jolly-dancers.de
Gabriele Jasser · Stettiner Straße 10 · 25421 Pinneberg
Tel. 0179-1488896 · email: gabi@jolly-dancers.de

1. PBV Pinneberg

www.pbv-pinneberg.de
Ralf Winkler · Holitzberg 141 · 22414 Hamburg
email: info@pbv-pinneberg.de

Perspektive für Pinneberg - Gestern Heute Morgen

www.perspektive-pi.de
Nils Schmidt · Seestr. 169 · 25469 Halstenbek
Tel. 04101-774 16 73 · email: info@perspektive-pi.de

Lo-Han, Pinneberg

Werner Westerhoff · Peinerweg 16 · 25421 Pinneberg
Tel. 04101-569 37 04 · email: lo-han-pi@freenet.de

RSF Pinneberg

www.rsf-pinneberg.de
Sascha Beckmann · Wittekstr. 60 · 25421 Pinneberg
Tel. 0176-992 79 839 · email: info@rsf-pinneberg.de

Reiterverein Hof Waterkant Hamburg-Holstein

Schenefelder Landstr. 8b · 25421 Pinneberg
email: info@hofwaterkant.com

Quickborn

TuS Holstein Quickborn

www.tus-holstein-quickborn.de
Geschäftsstelle · Ziegenweg 1 · 25451 Quickborn
Tel. 04106-675 82 · email: tus-holstein-quickborn@t-online.de

1. FC Quickborn

www.fc-quickborn.de
Geschäftsstelle · Querstr. 2 · 25451 Quickborn
Tel. 04106-12 65 33 · email: info@fc-quickborn.de

Schachvereinigung Holstein

Gerhard Ihlenfeld · Schulenhörn 72 · 25421 Pinneberg
Tel. 0179-7603569 · email: gerhard.ihlenfeldt@gmx.de

Vereinsname/Vereinsanschrift

Schützenverein Quickborn-Renzel

www.svqr.de
Klaus-Jürgen Bruhn · Postfach 12 34 · 25443 Quickborn
Tel. 04194-98 73 95 · email: vorstand@svqr.de

Tennisclub Quickborn

www.tc-quickborn.de
Postfach 1442 · 25445 Quickborn
Tel. 04106-666 41 · email: 1.Vorsitz@tc-quickborn.de

TuS Holstein Tennis Quickborn

www.tennis-quickborn.de
Oliver Köhler · Harksheider Weg 264 · 25451 Quickborn
Tel. 04106-682 50 · email: tusholstein@tennis-quickborn.de

Reitervereinig. Reitregion Quickborn

www.reitregion-quickborn.de
Thomas Schnelle · Schützenstraße 4 · 25451 Quickborn
Tel. 04106-61 70 · email: thomasschnelle@metaplan.com

FC Matin

www.fcmatin.de
Yalcin Yelkenci · Kiefernweg 42 · 25451 Quickborn
Tel. 04106-65 88 12 · email: info@yelkenci.de

1. Handball Club Quickborn

Oliver Steinmetz · Talstrasse 8 · 25451 Quickborn
Tel. 04106-639 26 62 · email: handball@hc-quickborn.de

Rellingen

Rellinger Turnverein

www.rellinger-turnverein.de
Geschäftsstelle · Hohle Str. 14 · 25462 Rellingen
Tel. 04101-226 70 · email: info@rellinger-turnverein.de

Sportclub Egenbüttel

www.sc-egenbuettel.de
Moorweg 68a · 25462 Rellingen
Tel. 0172-420 37 51 · email: foerster@sc-egenbuettel.de

Schützenverein Rellingen

www.sv-rellingen.de
Postfach 1339 · 25454 Rellingen · Tel. 04101-239 74 · email: pedeszi@gmx.de

Tennisclub Egenbüttel

www.tennisclub-egenbuettel.de
Moorweg 68b · 25462 Rellingen · Tel. 04101-458 86
email: michael.berg@tennisclub-egenbuettel.de

Musikzug Rellingen

www.musikzug-rellingen.de
Schmiedestr. 38 · 25462 Rellingen
Tel. 0177-189 47 58 · email: info@musikzug-rellingen.de

Rellinger FC 2010

www.rellingerfc.de
Andre Trost · Voßbarg 29 · 25421 Pinneberg
Tel. 0170-5535585 · email: info@rellingerfc.de

FC Kickers Egenbüttel

Frederik Etling · Dorfstr. 2, 25462 Rellingen

Schenefeld

SV Blau-Weiß 96 Schenefeld

www.bw96.de
Geschäftsstelle · Achter de Weiden 91 · 22869 Schenefeld
Tel. 040-84 05 44-6 · email: info@bw96.de

VSG Schenefeld

Horst Speerschneider · Dahlienweg 5 · 22869 Schenefeld
Tel. 040-830 58 75 · email: hspeerschneider@arcor.de

Anschriftenverzeichnis der Vereine (Stand 20.03.2024)

(Hinweis: Die Vereine sind nach ihrem Vereinssitz alphabetisch geordnet, zunächst nach Städten/Gemeinden, danach nach Ämtern mit den dazugehörigen Gemeinden.)

Vereinsname/Vereinsanschrift

Elbdörfer und Schenefelder Reiterverein

www.reitstall-kloevensteen.de
Geschäftsstelle · Uetersener Weg 100 · 22869 Schenefeld
Tel. 040-830 80 70 · email: esrv@reitstall-kloevensteen.de

SSG Schenefeld

www.ssgs-1963.de
Achter de Weiden 91 · 22869 Schenefeld
email: schatzmeister@ssgs-1963.de

Treffnix Schenefeld

Nico Steen · Breslauer Str. 21 · 25361 Krempe
Tel. 04824-940 · email: doerte.nico@t-online.de

Schenefelder Tennisclub

www.schenefelder-tc.de
Geschäftsstelle · Holtkamp 102 · 22869 Schenefeld
Tel. 040-83 01 88 41 · email: kontakt@schenefelder-tc.de

Musikzug Schenefeld v. 1987

www.musikzug-schenefeld.de
Eichenweg 8 · 22869 Schenefeld
email: info@musikzug-schenefeld.de

RV Hof Eggerstedt

www.hof-eggerstedt.de
Blankeneser Chaussee 57 · 22869 Schenefeld
email: info@rv-eggerstedt.de

SportWelt Schenefeld

www.sportwelt-schenefeld-ev.de
Anthony Christian · Blockhorner Weiden 7 · 22869 Schenefeld
email: sportweltev@web.de

Tornesch

TuS Esingen

www.tus-esingen.de
Geschäftsstelle · Bahnhofplatz 8 · 25436 Tornesch
Tel. 04122-95 88 13 · email: gs@tus-esingen.de

FC Union Tornesch

www.union-tornesch.de
Großer Moorweg 30 · 25436 Tornesch
Tel. 0172 - 882 17 19 · email: tammy.heusel@gmail.com

Reiterverein Esingen

www.rv-esingen.jimdo.com
Kirsten Johannsen · Am Moor 53 · 25436 Tornesch · email: info@rv-esingen.de

Allg. RuFV Ahrenlohe

www.aruf-ahrenlohe.de
Wiebke Landsiedel · Lerchenfeld 6 · 25436 Heidgraben
Tel. 04120-70 85 85 · email: info@arufv-ahrenlohe.de

Schützenverein Tornesch

www.schuetzenverein-tornesch.de
Jens Büchner · Bürgermeister-Diercks-Str. 41 · 25336 Klein Nordende
Tel. 04121-948 91 · email: jens.buechner@svt1954.de

Tennisclub Tornesch

www.tctornesch.de
Friedlandstr. 53 · 25436 Tornesch
Tel. 04122-540 05 · email: kasse@tctornesch.de

SGR Tornesch

www.sgr-tornesch.de
Theodor-Storm-Allee 24b · 25436 Uetersen
Tel. 04122-999 270 · email: SGR-tornesch@t-online.de

Uetersen

TSV Uetersen

www.tsv-uetersen.de
Geschäftsstelle · Alsenstr. 23 · 25436 Uetersen
Tel. 04122-72 02 · email: tsv-uetersen@t-online.de

Vereinsname/Vereinsanschrift

Uetersener Sportgemeinschaft

www.uetersener-sg.de
Sonja Pingel · Kühlenstraße 3 · 25436 Uetersen · email: sonja.pingel@web.de

WSV Uetersen

www.wsv-uetersen.de
Mathias Gadzinski · Heidmühlenweg 115 · 25336 Elmshorn
email: schriftwart@wsv-uetersen.de

Reit- und Fahrverein Uetersen

www.rv-uetersen.de
Christiane Schulz · Neuer Weg 13 · 25489 Haselau
Tel. 0172-8127122 · email: info@rvuetersen.de

Schachklub Uetersen

www.schachklub-uetersen.de
Sebastian Heinrich · Lorentzenstr. 39h · 23843 Bad Oldesloe
Tel. 04122-99 96 60 · email: info@schachklub-uetersen.de

Uetersener Schützengilde

www.uetersener-schuetzengilde.de
Große Twiete 114 · 25436 Uetersen · email: aslezak@slezak.de

Schützenverein Uetersen

www.svuetersen59.jimdo.com
Hans-Peter Hildebrandt · Reuterstraße 55 · 25436 Uetersen
Tel. 0172-4511554 · email: hphildebrandt@vodafone.de

Sportschützengemeinschaft Pharma

Klaus Walter c/o Nordmark Pharma GmbH · Pinnuallee 4 · 25436 Uetersen
Tel. 04122-71 22 97 · email: klaus.walter@nordmark-pharma.de

SAV Uetersen/Tornesch

www.sav-uetersen-tornesch.de
Borstelweg 8 · 25436 Tornesch · email: post@darkow.net

Tennisverein Uetersen

www.tvuetersen.de
Fourniermühlenweg · 25436 Uetersen
Tel. 04122-412 46 · email: buero@tvuetersen.de

Sport und Spaß Uetersen

www.sus-uetersen.de
Geschäftsstelle · Großer Sand 34 · 25436 Uetersen
Tel. 04122-450 62 · email: susuetersen@aol.com

Rasensport Uetersen

www.rasensport-uetersen.de
Großer Sand 6 · 25436 Uetersen
Tel. 04122-983 17 56 · email: info@raspo1926.de

Sportfreunde Uetersen Dostlukspor

Mehmet Yildiz
Großer Sand 6 · 25436 Uetersen
Tel. 04122-985 66 54 · email: mehmet_melissa@icloud.com

Wedel

Wedeler TSV

www.wedeler-tsv.de
Geschäftsstelle · Hasenkamp 1 · 22880 Wedel
Tel. 04103-22 00 · email: info@wedeler-tsv.de

SC Cosmos Wedel

www.sc-cosmos.de
Anja Kurowski · Mozartstr. 49 · 22880 Wedel
Tel. 0163-9835101 · email: anjakurowski@gmx.de

Hochschulsport Wedel – PTL Bund

www.hsswedel.clubdesk.com
Paul Theisen · Feldstr. 143 · 22880 Wedel · email: hsswedel@outlook.com

Sportclub Rist

https://sclist.de
Steinberg 16 · 22880 Wedel · Tel. 01523-614 82 23 · email: gs@sclist.de

(Hinweis: Die Vereine sind nach ihrem Vereinssitz alphabetisch geordnet, zunächst nach Städten/Gemeinden, danach nach Ämtern mit den dazugehörigen Gemeinden.)

Vereinsname/Vereinsanschrift

Billardclub Wedel 61

www.billardclub-wedel.de
Dr. Jörg Unger · Blankeneser Bahnhofstraße 22 · 22587 Hamburg
Tel. 04103-979 09 · email: joerg.unger@hamburg.de

Schachfreunde Wedel

Norbert Reimann · Schillerstraße 30 · 22880 Wedel
Tel. 04103-90 26 16 · email: vorstand-schachfreunde@posteo.de

FC Roland Wedel

www.fcrolandwedel.de
Stephan Kurowski · Friedrich-Großheim-Straße 16 · 22880 Wedel
Tel. 04103-150 25 · info@fcrolandwedel.de

VSG Wedel

Regina Horn · Pöhlenweg 17 · 22880 Wedel · Tel. 04103-170 98 · email: rgnhor@aol.com

Reit- u. Fahrv. Birkenhof in Rissen

www.stall-birkenhof.de
Astrid Lehmann · Brünschentwiete 56a · 22559 Hamburg
email: info@stall-birkenhof.de

RuFv Wedel

www.reitverein-wedel.de
Olaf H. Tonner · An der Au 27 · 22880 Wedel
Tel. 040-800 80 20 00 · email: vorstand@reitverein-wedel.de

Stall Tannenhof

Nicola Schnickel · Pinneberger Str. 234 · 22880 Wedel
Tel. 0160-3656060 · email: juleon@hamburg.de

Stall Moorhof

Witold Schulze · Leuchtturmweg 13 · 22559 Hamburg · email: julia-gabriela@gmx.de

Reitverein Roland-Wedel

Alexander Liebe · Rövkampweg 19 · 22880 Wedel · email: brigitte.eichten@icloud.com

Segel-Verein Wedel-Schulau

www.svws.de
Susann Krüger · Strandbaddamm 18 · 22880 Wedel
Tel. 04103-24 22 · email: info@svws.de

Angel-Sport-Verein Wedel

www.asv-wedel.de
Uwe Gentz · Prisdorfer Straße 6 a · 25495 Kummerfeld
Tel. 04101-77 95 24 · email: uwe.gentz@buero-kummerfeld.de

Tennis-Club Wedel

www.tennisclub-wedel.de
Geschäftsstelle · Klintkamp 6 · 22880 Wedel
Tel. 0171-828 44 59 · email: lob@tennisclub-wedel.de

Tennisclub Aue Wedel

www.tcaue.de
Axel Bode · Schwartenseekamp 10 · 22880 Wedel
Tel. 04103-189 58 81 · email: vorstand@tcaue.de

Rad Gemeinschaft Wedel

www.rg-wedel.de
Rissener Str. 102 · 22880 Wedel
Tel. 04103-13 99 2 · email: kassenwart@rg-wedel.de

Laufftreff Wedel

www.laufftreff-wedel.de
André Meister · Steinberg 84 · 22880 Wedel
Tel. 0176-48191825 · email: info@laufftreff-wedel.de

Nandu

www.nandu.run
Wiede 2a · 22880 Wedel · Tel. 01578-80 83 671 · email: info@nandu.run

Athletics Wedel

Eric Heslop · Ansgariusweg 25d · 22880 Wedel
Tel. 01525 - 56 33 803 · email: info@athletics-wedel.de

Reitverein am Siedmoor

Kim Laura Körner · Siedmoorweg 4 · 22880 Wedel

Vereinsname/Vereinsanschrift

Amt Pinnau (ohne Bönningstedt + Hasloh)

TSV Ellerbek

www.tsv-ellerbek.de
Geschäftsstelle · Rugenberger Mühlenweg 1 · 25474 Ellerbek
Tel. 04101-327 47 · email: kontakt@tsv-ellerbek.de

Tennis-Club Ellerbek

www.tcellerbek.de
Geschäftsstelle · Dubenhorst 7 · 25474 Ellerbek
Tel. 04101-314 33 · email: info@tcellerbek.de

TuS Borstel-Hohenraden

www.tus-borstel-hohenraden.de
Geschäftsstelle · Quickborner Str. 99 · 25494 Borstel-Hohenraden
Tel. 0179-399 78 72 · email: info@tus-borstel-hohenraden.de

Kummerfelder Sportverein

www.kummerfelder-sv.de
Wolfgang Ständer · Bundesstr. 70 · 25495 Kummerfeld
Tel. 04101-715 28 · email: info@kummerfelder-sv.de

TSV Prisdorf

www.tsv-prisdorf.de
Geschäftsstelle · Ahrenloher Weg 21 / Sportplatz · 25497 Prisdorf
Tel. 04101-737 06 · email: info@tsv-prisdorf.de

Tennis-Club Prisdorf

www.tc-prisdorf.de
Ahrenloher Weg 5 · 25497 Prisdorf
Tel. 01514-051 57 14 · email: joerg.schneider66@kabelmail.de

Tangstedter Sportverein

www.tangstedter-sportverein.de
Hasloher Weg 5 · 25499 Tangstedt · email: sabinehollinger@gmx.de

Pferderella Horsemanship

www.pferderella.de
Andrea Lange · Moorweg 4 · 25494 Borstel-Hohenraden · email: al@pferderella.de

Amt Elmshorn-Land

Spielmannszug Kl. Nordende-Lieth

www.sz-klein-nordende.de
Geschäftsstelle · Schulstraße 1 · 25336 Klein Nordende
Tel. 04121-920 26 · email: 1.vorsitzende@sz-klein-nordende.de

Schützenbrüderschaft Weidmannsheil

www.weidmannsheil-klein-nordende.de
Sabine Nickel · Liether Feldstr. 10 · 25336 Klein-Nordende
Tel. 0174-939 33 21 · email: vorstand@weidmannsheil-lieth.de

Eisstock-Club Klein Nordende

www.esc-klein-nordende.de
Wilfried Lintzhöft · Kastanieneck 15 · 25336 Klein Nordende
Tel. 04121-80 76 51 · email: Lintzhoeft@esc-klein-nordende.de

TSV Sparrieshoop

www.tsv-sparrieshoop.de
Frank Ehlert · Lerchenweg 38 · 25365 Klein Offenseth-Sparrieshoop
Tel. 04121-828 60 · email: info@tsv-sparrieshoop.de

Schützenverein Wilhelm Tell

www.sv-wilhelm-tell.de / www.schuetzen-talheim.de
c/o Bürgermeister · Rosenstraße 56 · 25365 Klein Offenseth-Sparrieshoop
email: info.wilhelm-tell@gmx.de

SG Kölln-Reisiek

www.sg-koelln-reisiek.de
Sven Petersen · Kastanienweg 2 · 25337 Kölln-Reisiek
email: vorstand@sg-koelln-reisiek.de

Kölln-Reisieker Schützenverein

www.krsv.de
Arne Nothnagel · Im grünen Tale 13 · 25337 Kölln-Reisiek
email: schatzmeister@krsv.de

Anschriftenverzeichnis der Vereine (Stand 20.03.2024)

(Hinweis: Die Vereine sind nach ihrem Vereinssitz alphabetisch geordnet, zunächst nach Städten/Gemeinden, danach nach Ämtern mit den dazugehörigen Gemeinden.)

Vereinsname/Vereinsanschrift

Ski-Freunde Kölln-Reisiek

www.skifreunde.net
Joachim Lindow · Höseleck 9 · 25337 Kölln-Reisiek
Tel. 04121-47 58 77 · email: info@skifreunde.net

Tennis-Club Kölln-Reisiek

www.tckr.de
Köllner Chaussee 129a · 25337 Kölln-Reisiek
Tel. 04121-70 93 16 · email: vorstand@tckr.de

TSV Seestermüher Marsch

www.tsv-seestermueher-marsch.de
Sportzentrum · Dorfstraße 52 A · 25371 Seestermühe
Tel. 04125-791 · email: info@tsv-seestermueher-marsch.de

Tischtennis-Club Seeth-Ekholt

www.ttc-seeth-ekholt.de
Florian Friesecke · Mottenburger Str. 5 · 22765 Hamburg
Tel. 040-63 94 43 16 · email: f_friesecke@gmx.de

Reitverein Seeth-Ekholt

Kimberly Klügel · Ringstr. 47 · 25337 Seeth-Ekholt · email: gillmac73@gmx.de

Amt Geest und Marsch Südholstein

TuS Appen

www.tusappen.de
Anja Martens · Almtweg 23 · 25482 Appen
Tel. 04101-291 59 · email: info@tus-appen.de

Reit- u. Fahrverein Fohlenhof

Anja Behrmann · Wedeler Chaussee 51 · 25482 Appen
Tel. 04122-48 99 57 · email: vanclave@t-online.de

Turnverein Haseldorf

www.haseldorf.com
Martina Stecher-Strinz · Scholenfleth 15 · 25489 Haseldorf
Tel. 04129-97 57 64 · email: martina.strinz@googlemail.com

Wassersport-Club Haseldorf

www.wsc-haseldorf.de
Tobias Nagy · Deichreihe 26 · 25489 Haseldorf
Tel. 0163-9140594 · email: kasse@wsc-haseldorf.de

Hetlinger MTV

www.hetlingermtv.de
Robert Wieber · Cranz 7 · 25491 Hetlingen
Tel. 0170-2104646 · email: vorstand@hetlingermtv.de

RG Gestüt Grüner Damm

Dierk Groth · Grüner Damm 1 · 25491 Hetlingen
Tel. 04103-896 94 · email: christiane.volkmann@kabelmail.de

SV Groß Nordende

Birgid Rohwer · Achtern Hollernbusch 17 · 25436 Groß Nordende
Tel. 04122-482 16 · email: info@sv-grossnordende.de

Heidgrabener Sportverein

www.heidgrabener-sv.de
Geschäftsstelle · Uetersener Str. 3a · 25436 Heidgraben
Tel. 04122-96 75 03 · email: vorstand@heidgrabener-sv.de

TSV Gut Heil Heist

www.tsvheist.de
Stefan Krüger · Hauptstr. 53 · 25492 Heist
Tel. 04122-85 38 03 · email: info@tsvheist.de

Segelflug-Club Uetersen

www.scuetersen.de
Bültenkoppel 1 d · 25492 Heist · Tel. 04122-833 58 · email: vorstand@scuetersen.de

Luftsportverein Kreis Pinneberg

www.lsv-pinneberg.de
Nina Merz · Ohlenkamp 18c · 25421 Pinneberg
Tel. 04122-813 57 · email: nina.merz@mail.de

Verein für Turnen + Freizeitsport Heist

Jens Neumann · Große Twiete 10 · 25492 Heist
Tel. 04122-837 24 · email: jay.neumann@t-online.de

Vereinsname/Vereinsanschrift

TSV Holm

www.tsv-holm.de
Birgitt Jahncke · Hauptstr. 53 · 25488 Holm
Tel. 04103-188 12 63 · email: geschaeftsstelle@tsv-holm.de

Reitclub Holm

Max Ladiges · In der Heide 5 · 25488 Holm
Tel. 04103-165 72 · email: maxladiges@t-online.de

Moorreger Sportverein

www.moorregersv.de
Gerd Sommer · Wedeler Chaussee 29 · 25436 Moorrege
Tel. 04122-87 45 · email: moorregersv-hv@t-online.de

Turnverein Moorrege

www.turnverein-moorrege.de
Margrit Rakutt · Glinder Weg 2a · 25436 Moorrege
Tel. 04122-828 66 · email: geschaeftsstelle@tv-moorrege.de

Moorreger Wassersportverein

www.moorreger-wassersportverein.de
Peter Peyn · Klinkerstr. 29 · 25436 Moorrege
Tel. 04122-812 54 · email: PPeyn@gmx.de

TSV Neuendeich

Thomas Dreier · Binnendiek 19a · 25436 Neuendeich
Tel. 0171-1991100 · thomasdreier@gmx.de

Wassersportverein Neuendeich

Christof Johann · Övelgönne 52 · 22605 Hamburg
email: info@tidenhafen-neuendeich.de

Seglervereinigung Pinnau

www.seglervereinigung-pinnau.de
Binnendiek 47 · 25436 Neuendeich · email: info@seglervereinigung-pinnau.de

Sportfreunde Holm

www.sportfreundeholm.de
Sönke Repenning · Kahlenkamp 2 · 25488 Holm
Tel. 0171-6869482 · email: kai.seeliger@gmx.de

Amt Rantzaу

TSG Pferdezentrum Fister

www.pferdezentrum-fister.de
Andrea Fister · Moortwiete 17 · 25479 Ellerau
Tel. 0172-5926323 · email: d.fister@t-online.de

Vosslocher Sportverein

www.vosslochersv.de
Geschäftsstelle · Hauptstr. 85 · 25335 Bokholt-Hanredder
Tel. 04123-956 21 77 · email: geschaeftsstelle@vosslochersv.de

MTV Ellerhoop

www.mtv.ellerhoop.info
Tom Kortüm · Dorfstraße 11d · 25373 Ellerhoop
Tel. 04120-70 82 47 · email: tom.kortuem@t-online.de

FC Heede

Ernst-Martin Albrecht · Seether Weg 17 · 25355 Bullenkuhlen
Tel. 04123-22 68 · email: ernst-martin.albrecht@t-online.de

TuS Hemdingen-Bilsen

www.tus-hemdingen-bilsen.de
Heiko Querling · Dorfstr. 34 · 25485 Hemdingen
Tel. 04123-70 47 · email: geschaeftsstelle@tus-hemdingen-bilsen.de

RuFv Lutzhorn

www.reit-und-fahrverein-lutzhorn.de
Dörte Kühl · Im Dorf 2a · 25355 Lutzhorn
Tel. 0174-979 18 27 · email: doerte.kuehl@t-online.de

Gespannfahrer Südholstein

www.gsfsch.de
Lars-Peter Jasper · Im Dorf 1 · 25355 Lutzhorn
Tel. 04123-921 66 38 · email: info@gsfsch.de

Anschriften im KSV Pinneberg e.V.

(Stand 20.03.2024)

Geschäftsstelle: Beselerstr. 3 · 25335 Elmshorn
Tel. 04121/90 85 60 · Fax: 04121/908 56 16
E-Mail: ksv@ksv-pinneberg.de

Karsten Tiedemann, GF (bis 30.06.24) · Tel. 04121/908 56 11
E-Mail: karsten.tiedemann@ksv-pinneberg.de

Mark Müller, GF (ab 01.07.24) · Tel. 04121/908 56 12
E-Mail: mark.mueller@ksv-pinneberg.de

Jessica Wiekhorst · Tel. 04121/908 56 13
E-Mail: jessica.wiekhorst@ksv-pinneberg.de

Christa Nordwald · Tel. 04121/908 56 14
E-Mail: christa.nordwald@ksv-pinneberg.de

Jan Schamerowski · Tel. 04121/908 56 10
E-Mail: jan.schamerowski@ksv-pinneberg.de

Vorstand KSV

Vorsitzender: **Geschäftsbereich Sportpolitik, Integration und Steuerung**
Sönke-Peter Hansen · Hauptstraße 34 · 25462 Rellingen
Tel. 04101/59 28 55 · E-Mail: sphansen@gmx.de

Stellv. Vorsitzende: **Geschäftsbereich „Vereine und Kommunen“**
Detlev Brüggemann · Heimstättenstraße 15
25436 Tornesch · Tel. 0171/4415388
E-Mail: detlev.brueggemann58@web.de

Geschäftsbereich „Strukturfragen, Recht und Steuern“
Holger Thiedemann · Wacholderweg 16
25336 Elmshorn · Tel. 04121/9 32 14
E-Mail: holger.thiedemann@t-online.de

Geschäftsbereich „Finanzen, Öffentlichkeitsarbeit, Marketing“
Olaf Seiler · Bettina-von-Arnim-Str. 19
25337 Elmshorn · Tel. 04121/8 89 46
E-Mail: olaf.seiler@lg-elmshorn.de

Geschäftsbereich „Aus- und Fortbildung“
Raimund Kasten · Seestr. 148 · 25469 Halstenbek
Tel. 0176/62421903 · E-Mail: ergekasport@arcor.de

Geschäftsbereich Sportentwicklung, Organisation des Verbandes
Uwe Alteimeier · Reeperbahn 14 · 25335 Elmshorn
Tel. 0170-41 41 007 · E-Mail: uwe.alteimeier@web.de

Vorsitzender der Sportjugend: Stefan König · Hainholzer Damm 34L · 25337 Elmshorn
Tel. 0177/429 75 74 · E-Mail: s_koenig@t-online.de

Ehrenvorsitzender: Rolf Slomian · Schilfweg 4 · 25337 Elmshorn
Tel. 04121/7 94 71 92 · Tel. 0179/4199843
E-Mail: rolf.slomian@gmx.de

Ehrenmitglied: Karl-Heinz Semmelhack · Schmiedestr. 43
25462 Rellingen · Tel. 04101/2 66 04

Kurt Desselmann · Von Ahlefeldt-Stieg 7 · 25421 Pineberg
Tel. 04101/852 11 77 · Tel. 0171/266 69 19
E-Mail: kurt.desselmann@t-online.de

Mitglieder des Verbandsschiedsgerichtes:

Torsten Noldt · Störkamp 34 · 22851 Norderstedt

Rolf Slomian · Schilfweg 4 · 25337 Elmshorn · Tel. 04121/7 94 71 92
Tel. 0179/4199843 · E-Mail: rolf.slomian@gmx.de

Ersatzmitglieder:

Joachim Lindow · Höseleck 9 · 25337 Kölln-Reisiek

Hans Hansen · Am Markt 18 · 25355 Barmstedt

IMPRESSUM

KREISSPORT

Informationszeitschrift des Kreissportverbandes Pinneberg e.V.

Herausgeber: Bramstedt & Koch Druck und Verlag
Inh. Mediadruckwerk Gruppe GmbH
Rondenbarg 6, 22525 Hamburg
Telefon (040) 55 49 31-0, Telefax (040) 55 49 31-333

Redaktion: Karsten Tiedemann (KSV), Ltg.
Beselerstr. 3, 25335 Elmshorn
Telefon (04121) 90 85 60, Telefax (04121) 90 85 616
E-Mail: ksv@ksv-pinneberg.de, www.ksv-pinneberg.de

Anzeigen: KSV Geschäftsstelle
Beselerstr. 3, 25335 Elmshorn, Telefon (0 41 21) 90 85 60

KREISSPORT erscheint einmal im Jahr

Vereinsjubiläen 2024

Verein	Jubiläum (in Jahren)
RuFV Uetersen	100
Reitverein Am Bilsbek	100
RuFV Elmshorn	100
TSV Seestermüher Marsch	100
Heidgrabener Sportverein	75
FC Heede	50
Musikzug Rellingen	50
RuFV Lutzhorn	50
1. FC Quikborn	25
Sport und Spass Uetersen	25

Fachverbände und Fachsparten

(Stand 20.03.2024)

Verband/Sparte	Vorsitzender/Spartenleiter bzw. Anschrift des Verbandes/der Sparte
Kreisschützenverband Pinneberg e.V.	Jens Büchner Bürgermeister-Diercks-Str. 41, 25336 Klein Nordende, Tel. 04121/94891 · E-Mail: jensbuechnerkn@aol.com
Kreissportfischerverband Pinneberg e.V.	Heiko Borchers Rothdornweg 42 · 25451 Quickborn Tel.: 04106/638833 · E-Mail: heiko2908@hotmail.de
Kreistennisverband Segeberg-Pinneberg e.V.	Kay Schmidt Birkenallee 8 · 25725 Schafstedt Tel: 0172/401 64 09 · E-Mail: kaynews@freenet.de
Kreisturnverband Pinneberg e.V.	Bärbel Renner · In de Masch 24 · 22869 Schenefeld Tel. 040/611 927 86 E-Mail: geschaeftsstelle@ktv-pi.de
Reiterbund Pinneberg e.V.	Harri Gebers · Alsenstr. 16b · 25436 Uetersen Tel. 04122/449 14 oder 0173/756 18 54 E-Mail: gebers@t-online.de
Kreisleichtathletikverband Pinneberg	Volker Wulf 25337 Elmshorn · E-Mail: wulfvolker@web.de
Kreisschwimmerverband Pinneberg	Dirk Zielke Mühlenweg 16 · 25355 Barmstedt · Tel. 04123/80 87 87
Kreistischtennisverband Pinneberg	Ingo Quast · Hauptstraße 19 · 25474 Ellerbek Tel. 04121/648 31 08 oder 0176/48 82 31 43 E-Mail: ingo@quasthome.de
Boxen/Schwerathletik	Hartmut Rex Max-Liebermann-Str. 1 · 25336 Elmshorn Tel. 04121/937 91 · E-Mail: hrexboxen@web.de
Schach	Heiko Spaan · Walddörfer Str. 376 · 22047 Hamburg Tel. 0172/453 56 61 · E-Mail: heiko.spaan@web.de
Wassersport	Bruno Höge · Twiete 3 · 25489 Haseldorf Tel. 04129/95 52 45 · E-Mail: raddecrew@t-online.de



WUSSTEN SIE SCHON?

UNSERE LEISTUNGEN FÜR SIE:

- UNFALLREPARATUREN
- KFZ-INSPEKTIONEN
- ZAHNRIEMENWECHSEL
- HU/AU (TÜV) TÄGLICH
- ACHSVERMESSUNGEN

KLEINE TWIETE 1, TEL.: 04122-41914

WWW.REIFENDIENST-UETERSEN.DE





Freut
 euch aufs
 Erlebnisbad!

Abtauchen
 und
 Auszeit
 genießen!

Spaß, Sport,
 Entspannung
 und
 mehr

Die Erlebnis-Auszeit für Klein & Groß

Ob Sportfans, Entspannungssuchende, Familien,
 Rutschbegeisterte oder Abenteuerlustige – bei uns ist für jeden
 was dabei. Erlebt jetzt einen unvergesslichen Badetag!

badepark-elmshorn.de  [badepark.elmshorn](https://www.facebook.com/badepark.elmshorn)


BADEPARK.
ELMSHORN



Sport macht stark und schafft Gemeinschaft.

**Wir lassen den Sports-
geist hochleben.**

Als große Sportförderer unterstützen die
Sparkassen Südholstein und Elmshorn die
Vereine vor Ort - mit Herzblut.

Weil's um mehr als Geld geht.



Sparkassen
Südholstein
und Elmshorn